

„...Ezt a földet választottam
Ezt a napot úgy akartam
Bölcsőm is volt, sírom is lesz
Az élet csak egy szép ígélet
Ezt a földet választottam
Ezt a Napot úgy akartam
Minden álmot, minden képet
Minden hangot, minden szépet
Jaj

Megátkoz, megéget és fejbevág
Néha szeret és néha bánt
Lehetne szebb, lehetne jobb
De álmodni csak itt tudok...”
/Bódi László (Cipő)/



Viszák



kút és pajta

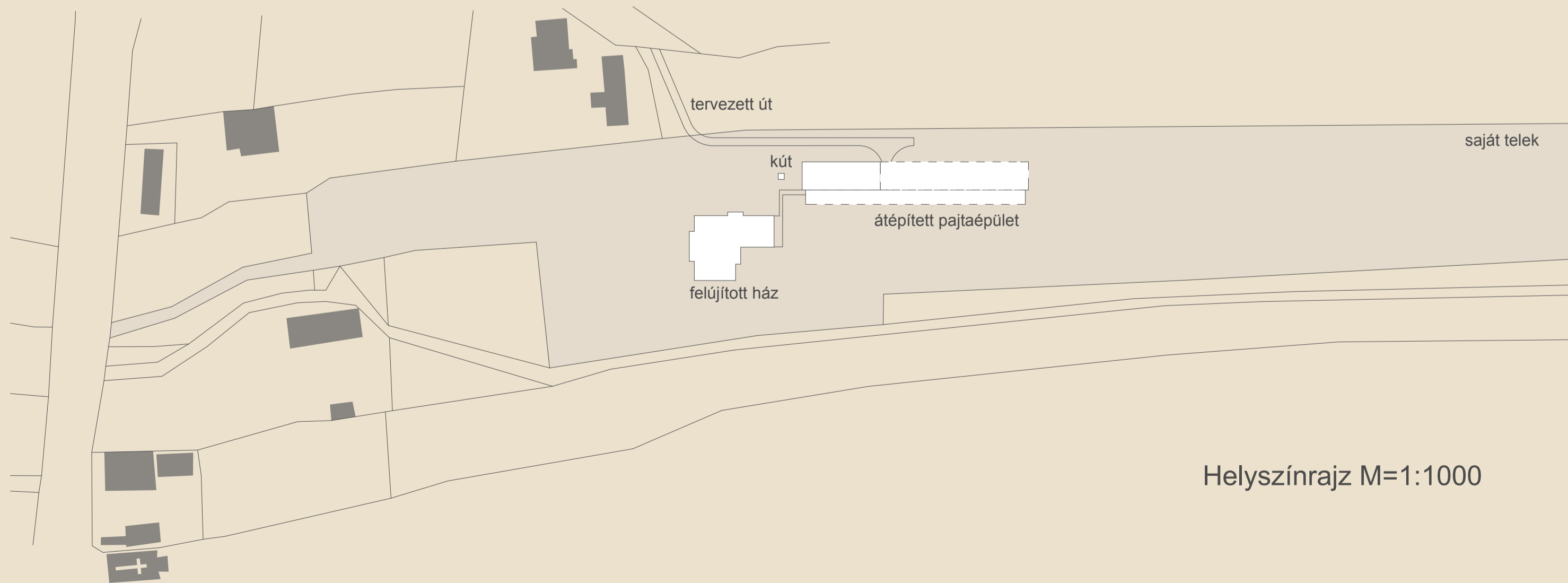
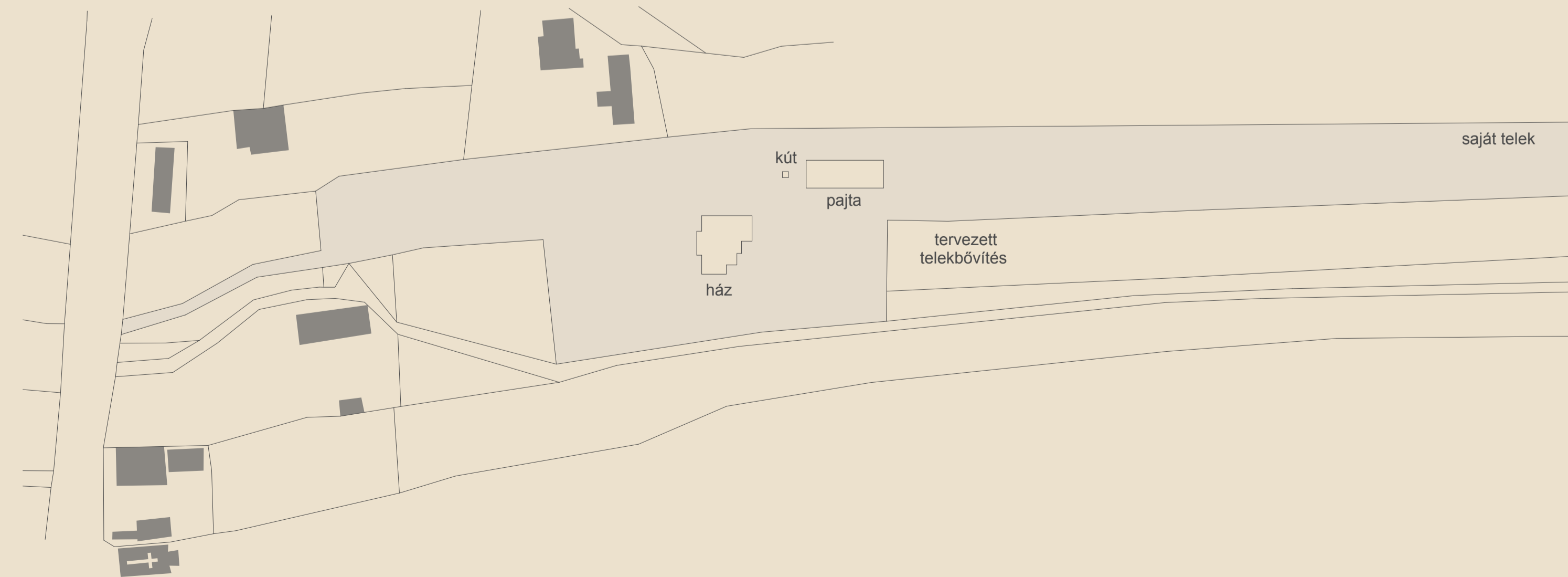
ház, kút és pajta

Az ember vidéki életterének lehetőségeit, a természeti, szociális, gazdasági környezet és a fenntarthatóság, klímaváltozás összefüggéseit kerestük. Elveszett helyek és házak egykor egy fenntartható egész részeként működtek. A felbomló, elvesző értékeket ma inkább az emberek emlékezetében, mint az épített környezetben, életformában találhatjuk meg. Tervünkben a gyártók korszerű anyagait, műszaki megoldásait ötvöztük a helyi hagyományokkal és a zöld gondolkodásmóddal. Célunk az volt, hogy vázoljuk egy 21. századi vidéki élet önfenntartó, környezettudatos és élhető lehetőségét.

A hely

A telek az őrségi Viszákön található. Az erdővel övezett patak völgyben kialakult település főutcája fésűs beépítésű, attól távolodva a domboldalakban a szeres településszerkezet szórvány jellege dominál. A faluban kevés középület és a helybeliek családi házai találhatóak, néhány hétvégi ház mellett.

A ház a nyugati lejtő tetejére települt, gazdag növényzettel, szép kilátással a lágú dombokra. A szobák nyugatra, a falura tájoltak. Az étkező keleti, az egykori gazdasági udvarra néz. A keleti épületszárny folytatásában áll a lábas pajta. A pajta előtt - szintén a keleti végen- található a kút, előtte az egykori állattartó tó fűvel benőtt helye. A kertben gyümölcsfák és fenyők találhatóak. A terv a szülői ház felújítása-bővítése volt, megidézve az egykori életformát. A tulajdonos határozott elképzeléseivel az épület felújítását, átalakítását a tájba illeszkedő, egyszerű formavilággal képzelte el, szem előtt tartva a természetes, környezetbarát anyagok alkalmazását és az energiatakarékos fenntarthatóságot.



Helyszínrajz M=1:1000



A hely a tulajdonos gyermek és ifjúkorában a II. világháború utáni évtizedekben élte virágkorát. A központ a ház és a pajta közti terület volt a kúttal, állattartóval. A mindennapok a földműveléshez és az állattartáshoz kötődtek, máig nyomot hagyva a család emlékezetében.

A megbízó számára a ház újragondolása a visszatérés kezdete a gyökerekhez, az egykori otthonhoz. Ezzel együtt a városi élet kényelméről való lemondás és a vidéki élet nehézségeinek vállalása is.

A pajta

A pályamunka a pajtához kapcsolódik, melynek hasznosítása és a telek további bővítése távolabbi cél. Az épület kelet-nyugati irányú, 7x20 méter oldalú téglalap alaprajzú, 7,5 méter magas, oromfalas, nyeregtetős. Tervünkben az épülettet megőrizzük, bővítésével a kerthez, a középponthoz kapcsoljuk. Igyekezünk minél szervesebb kapcsolatot kialakítani a környezettel, a múlt emlékeit őrző kerti helyekkel.

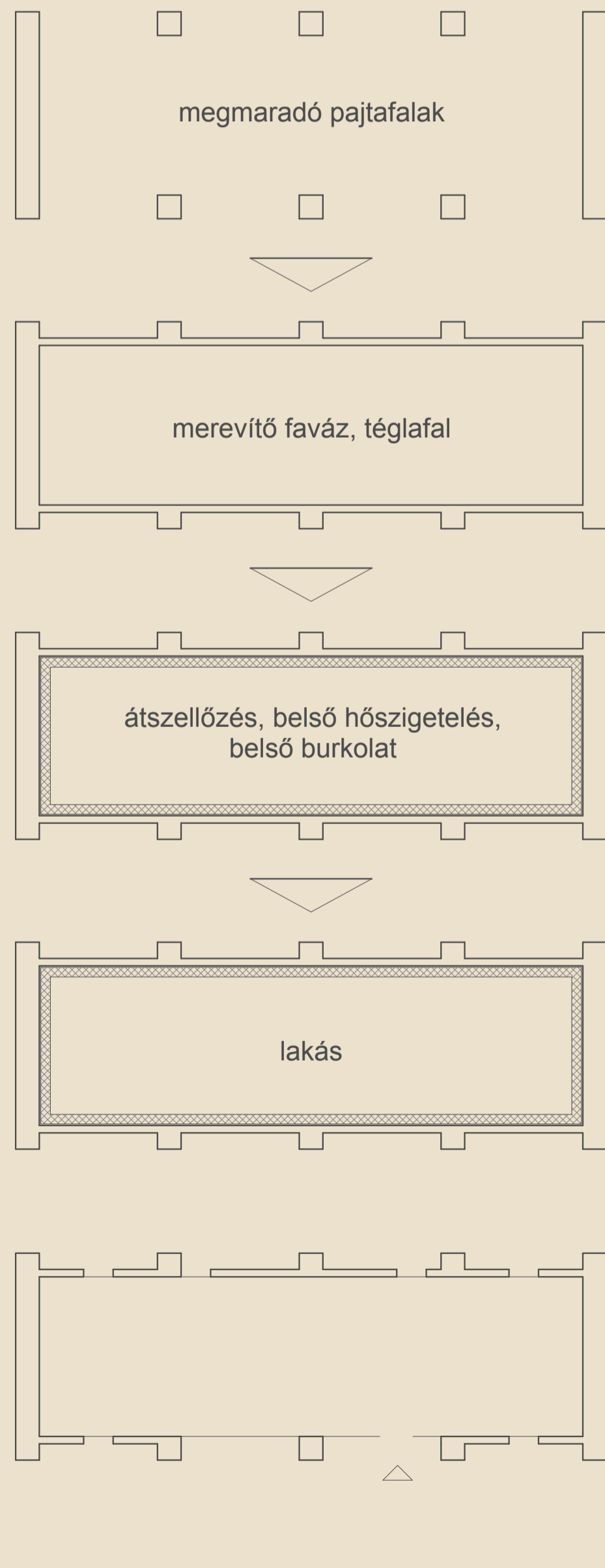
Az élet

A pajtát lakóépületként hasznosítjuk, keleti irányban gépkocsi beállóval és átjáróval, valamint gazdasági épülettel bővítjük. A család élete a birtokhoz kötődik, az idő legnagyobb részét a gazdaságban töltik. Célunk olyan életter létrehozása, ahol a család önfenntartó, helyi erőforrásokra épít és gazdálkodik. A ház, a család, a ház körüli állatok energia és anyagellátását egy egységként kezeljük, a telek gazdasági lehetőségeit felhasználjuk.

A ház

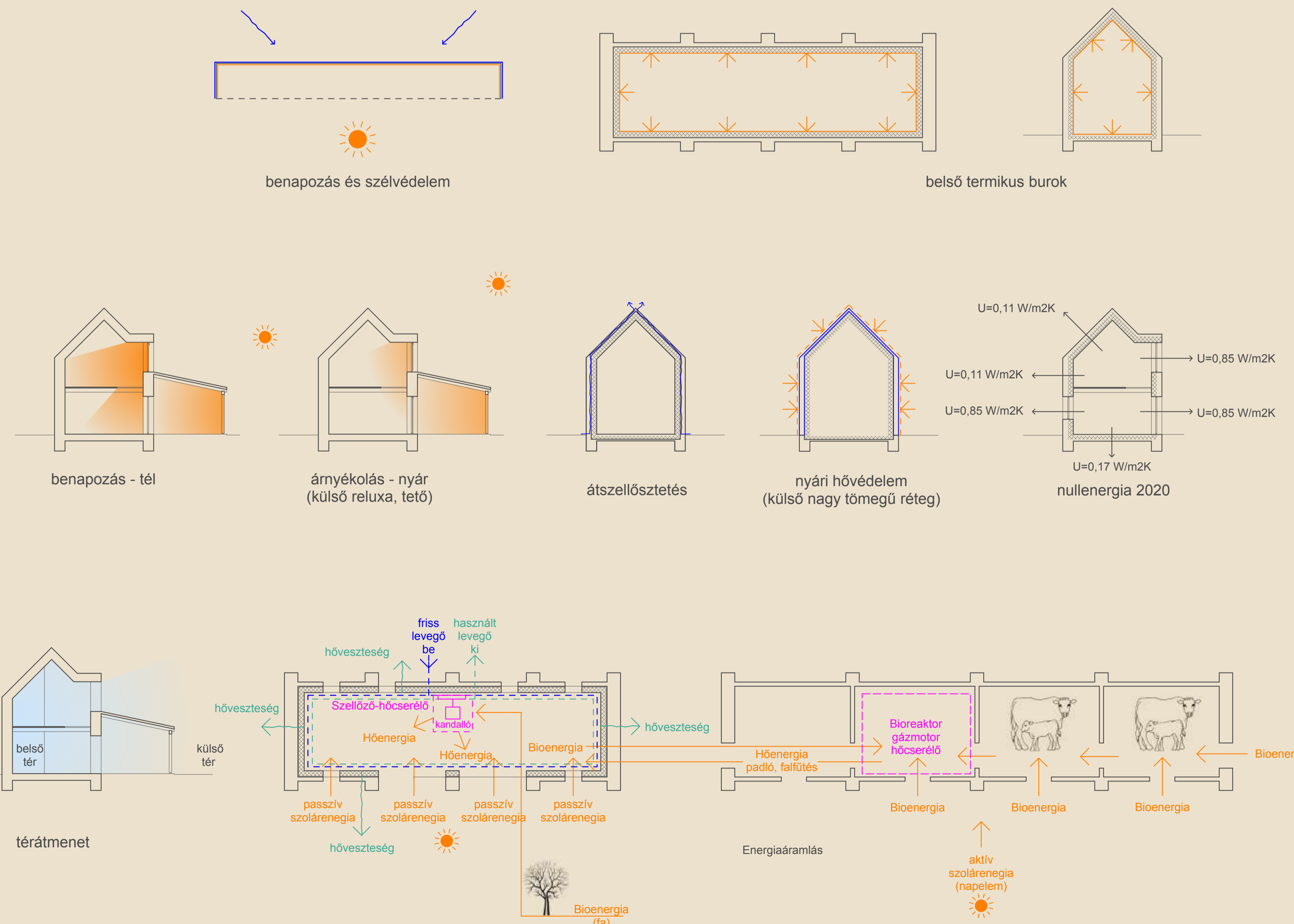
A pajtaépület falazott elemeit megtartjuk és falazott favázas szerkezeti elemekkel egészítjük ki. Új fal, földem és tetőszerkezetet építünk, a házat belülről hőszigeteljük. A földszinten a nappali-étkező-konyha, fürdő és hálószoba, a tetőtérben nappali, fürdő és a hálószobák kapnak helyet. A két szintet a nappaliból induló galéria kapcsolja össze. A fedett terasz (**Leier Agora** térkő) a teljes épülethosszban végigfut. A fényerő-szabályozást és a szél, hófúvás elleni védelmet mozgatható árnyékoló lamellákkal biztosítjuk. A terasz nemcsak pihenő, hanem tároló felület és munkahely is egyben. Ezzel együtt szabályozható átmenetet képez a belső és a külső tér között. A gazdasági épületrészt a lakórésztől gépkocsi beálló-átjáróval választjuk el. Innen nyílik a gépészeti és tároló helyiség, amit az állattartó helyiségek követnek. Az állattartás helyiségeinek szellőzése, benapozása szabályozható. A kapcsolódó terasz terményszárításra, tárolásra és munkavégzésre hasznosítható.

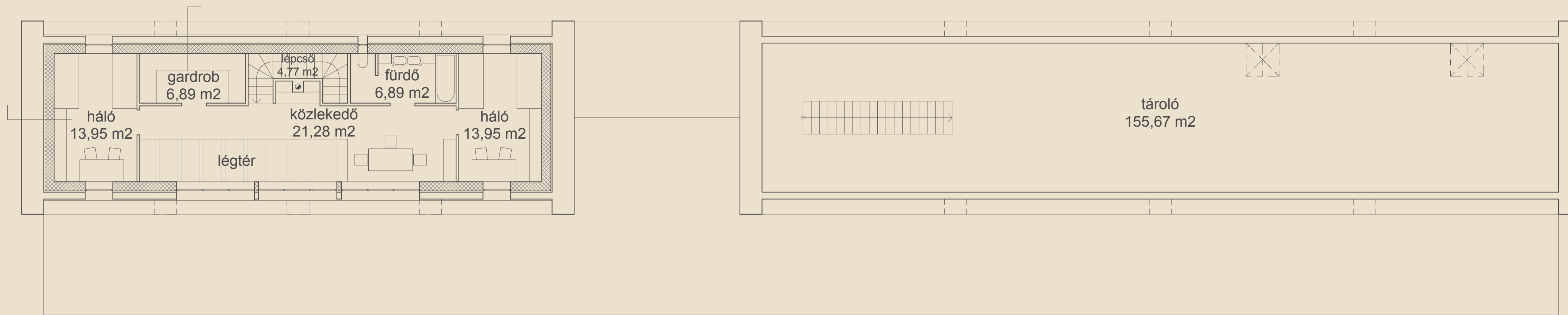
A ház és a pajta bontott faanyagait a felújítás során helyben újrahasznosítjuk a fa tartószerkezetek, nyílászárók és bútorok alapanyagaként. Az elbontott cserépanyagból feltöltés, drénréteg készül. A meglévő téglafalak belső oldalát kiszellőztetjük, és szerelt gipszkarton falakat alakítunk ki környezetbarát hőszigeteléssel (**Rigips Saint-Gobain**). Kis tömegű belső termikus burkot hozunk létre a nagy tömegű külső héj mögött. Ezáltal az épület gyorsan felfűthető és a nyári hővédelem is biztosított. A nyári felmelegedés elleni passzív védekezés további eszközei: átszellőztetett tető, mozgatható lamellák, árnyékoló fa. A nyílászárókat háromrétegű hőszigetelő üvegezéssel, árnyékolással látjuk el (**Internorm**). Az építés helyi anyagok és munkaerő alkalmazásával, kevés szállítással és géphasználattal valósítható meg.



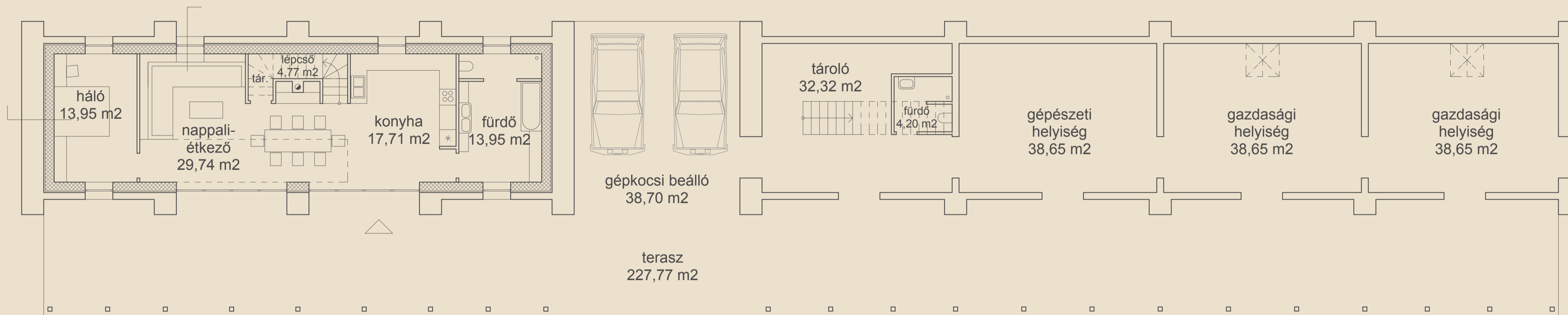
Energiarendszer

A lakóépület hőszigetelő rendszerét a közel nulla energiaigény követelményeihez (2020) közelítettük (**Rigips Saint-Gobain, Internorm**). Az energiaellátást helyi erőforrásokra alapozva, a termelt hulladékhőket hasznosítva, veszteségeket minimalizálva terveztük meg. A déli tájolás téli szolár hőnyereségét nagy üvegfelületekkel biztosítjuk. Az északi oldal zárt. Az épület szellőzését hővisszanyerő rendszerben terveztük meg (**Zehnder Comfosystems**). A fatüzelésű kandalló hulladékhőjét füstgáz hőcserélővel hasznosítjuk és az épület szellőzése rendszerébe integráljuk (**Zehnder Comfosystems**). Alacsony hőmérsékletű padló, fal és mennyezetfűtést alkalmazunk. A padlóburkolatok nagy hőtároló képességű anyagok (**ottí manufaktura, Bramac**). A lakóépület fűtését és hűtését, használati melegvíz ellátását háztartási biogáz reaktor biztosítja egy gázmotor és a reaktor hulladékhőjének hasznosításával hőcserélő révén (**Budatech**). A biogáz reaktor alapanyagait háztartási, emberi, állati és a gazdaságból származó növényi hulladékok. A lakóépület becsült hőigénye 15 kWh/m² érték alatti, a tervezett rendszerrel elérhető a nullenergiás és a pluszenergiás szint is. A gazdasági épület részleges fűtését (újszülött állatok, különleges hideg stb. esetén) a reaktor segítségével oldjuk meg. A déli agyagcserép (**Bramac**) tetőfelületen napelemeket helyeztünk el (**Bramac InDaX Universal Napelem**). A termelt áramot az elektromos fogyasztók működtetésére és melegvíz előállítására használjuk fel. Az épületegység elektromos hálózati elemeit (fűtés, világítás, szellőzés, felügyeleti rendszer) okostelefonról vezérelhető intelligens rendszerként alakítjuk ki, ezáltal biztosítva a takarékos működést (**Elko ep**).





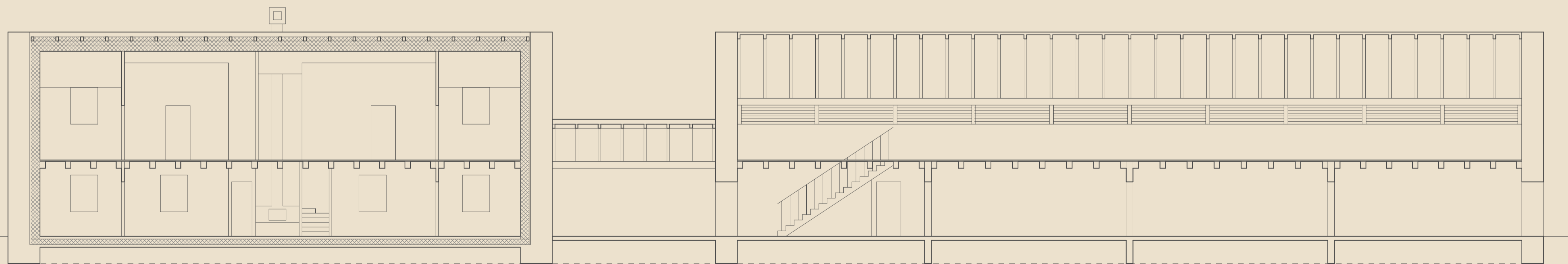
Tetőtéri alaprajz M=1:100



Földszinti alaprajz M=1:100



Északi homlokzat M=1:100



Metszetek M=1:100



Déli és nyugati homlokzat M=1:100

Műleírás

“...Ezt a földet választottam
Ezt a napot úgy akartam
Bölcsőm is volt, sírom is lesz
Az élet csak egy szép ígéret
Ezt a földet választottam
Ezt a Napot úgy akartam
Minden álmot, minden képet
Minden hangot, minden szépet
Jaj

Megátkoz, megéget és fejbevág
Néha szeret és néha bánt
Lehetne szebb, lehetne jobb
De álmodni csak itt tudok...”

/Bódi László (Cipő)/

Az ember vidéki életterének lehetőségeit, a természeti, szociális, gazdasági környezet és a fenntarthatóság, klímaváltozás összefüggéseit kerestük. Elveszett helyek és házak egykor egy fenntartható egész részeként működtek. A felbomló, elvesző értékeket ma inkább az emberek emlékezetében, mint az épített környezetben, életformában találhatjuk meg.

Tervünkben a gyártók korszerű anyagait, műszaki megoldásait ötvöztük a helyi hagyományokkal és a zöld gondolkodásmóddal. Célunk az volt, hogy vázoljuk egy 21. századi vidéki élet önfenntartó, környezettudatos és élhető lehetőségét.

A hely

A telek az őrségi Viszákon található. Az erdőkkel övezett patak völgyben kialakult település főutcája fésűs beépítésű, attól távolodva a domboldalakban a szeres településszerkezet szórvány jellege dominál. A faluban kevés középület és a helybeliek családi házai találhatóak, néhány hétvégi ház mellett.

A ház a nyugati lejtő tetejére települt, gazdag növényzettel, szép kilátással a lágy dombokra. A szobák nyugatra, a falura tájoltak. Az étkező keleti, az egykori gazdasági udvarra néz. A keleti épületszárny folytatásában áll a lábas pajta. A pajta előtt – szintén a keleti végen- található a kút, előtte az egykori állattartó tó fűvel benőtt helye. A kertben gyümölcsfák és fenyők találhatóak. A terv a szülői ház felújítása-bővítése volt, megidézve az egykori életformát. A tulajdonos határozott elképzeléseivel az épület felújítását, átalakítását a tájba illeszkedő, egyszerű formavilággal képzelte el, szem előtt tartva a természetes, környezetbarát anyagok alkalmazását és az energiatakarékos fenntarthatóságot.

A hely a tulajdonos gyermek és ifjúkorában a II. világháború utáni évtizedekben élte virágkorát. A központ a ház és a pajta közti terület volt a kúttal, állattartóval. A mindennapok a földműveléshez és az állattartáshoz kötődtek, máig nyomot hagyva a család emlékezetében.

A megbízó számára a ház újragondolása a visszatérés kezdete a gyökerekhez, az egykori otthonhoz. Ezzel együtt a városi élet kényelméről való lemondás és a vidéki élet nehézségeinek vállalása is.

A pajta

A pályamunka a pajtához kapcsolódik, melynek hasznosítása és a telek további bővítése távolabbi cél. Az épület kelet-nyugati irányú, 7x20 méter oldalú téglalap alaprajzú, 7,5 méter magas, oromfalas, nyeregtetős. Tervünkben az épülettetést megőrizzük, bővítésével a kerthez, a középponthoz kapcsoljuk. Igyekszünk minél szervesebb kapcsolatot kialakítani a környezettel, a múlt emlékeit őrző kerti helyekkel.

Az élet

A pajtát lakóépületként hasznosítjuk, keleti irányban gépkocsi beállóval és átjáróval, valamint gazdasági épülettel bővítjük. A család élete a birtokhoz kötődik, az idő legnagyobb részét a gazdaságban töltik. Célunk olyan élettér létrehozása, ahol a család öfenntartó, helyi erőforrásokra épít és gazdálkodik. A ház, a család, a ház körüli állatok energia és anyagellátását egy egységként kezeljük, a telek gazdasági lehetőségeit felhasználjuk.

A ház

A pajtaépület falazott elemeit megtartjuk és falazott favázás szerkezeti elemekkel egészítjük ki. Új fal, földem és tetőszerkezetet építünk, a házat belülről hőszigeteljük. A földszinten a nappali-étkező-konyha, fürdő és hálószoza, a tetőtérben nappali, fürdő és a hálószoabák kapnak helyet. A két szintet a nappaliból induló galéria kapcsolja össze. A fedett terasz (**Leier Agora térkő**) a teljes épülethosszban végigfut. A fényerő-szabályozást és a szél, hófúvás elleni védelmet mozgatható árnyékoló lamellákkal biztosítjuk. A terasz nemcsak pihenő, hanem tároló felület és munkahely is egyben. Ezzel együtt szabályozható átmenetet képez a belső és a külső tér között. A gazdasági épületrészt a lakórésztől gépkocsi beálló-átjáróval válasszuk el. Innen nyílik a gépészeti és tároló helység, amit az állattartó helyiségek követnek. Az állattartás helyiségeinek szellőzése, benapozása szabályozható. A kapcsolódó terasz terményszárításra, tárolásra és munkavégzésre hasznosítható.

A ház és a pajta bontott faanyagait a felújítás során helyben újrahasznosítjuk a fa tartószerkezetek, nyílászárók és bútorok alapanyagaként. Az elbontott cserépanyagból feltöltés, drénréteg készül. A meglévő téglafalak belső oldalát kiszellőztetjük, és szerelt gipszkarton falakat alakítunk ki környezetbarát hőszigeteléssel (**Rigips Saint-Gobain**). Kis tömegű belső termikus burkot hozunk létre a nagy tömegű külső héj mögött. Ezáltal az épület gyorsan felfűthető és a nyári hővédelem is biztosított. A nyári felmelegedés elleni passzív védekezés további eszközei: átszellőztetett tető, mozgatható lamellák, árnyékoló fa. A nyílászárókat háromrétegű hőszigetelő üvegezéssel látjuk el (Internorm). Az építés helyi anyagok és munkaerő alkalmazásával, kevés szállítással és géphasználattal valósítható meg.

Energiarendszer

A lakóépület hőszigetelő rendszerét a közel nulla energiaigény követelményeihez (2020) közelítettük (**Rigips Saint-Gobain, Internorm**). Az energiaellátást helyi erőforrásokra alapozva, a termelt hulladékhőket hasznosítva, veszteségeket minimalizálva terveztük meg. A déli tájolás téli szolár hőnyereségét nagy üvegfelületekkel biztosítjuk. Az északi oldal zárt. Az épület szellőzését hővisszanyerő rendszerben terveztük meg (**Zehnder Comfosystems**). A fatüzelésű kandalló hulladékhőjét füstgáz hőcserélővel hasznosítjuk és az épület szellőzési rendszerébe integráljuk (**Zehnder Comfosystems**). Alacsony hőmérsékletű padló, fal és mennyezeti fűtést alkalmazunk. A padlóburkolatok nagy hőtároló képességű anyagok (otti manufaktura, Bramac). A lakóépület fűtését és hűtését, használati melegvíz ellátását háztartási biogáz reaktor biztosítja egy gázmotor és a reaktor hulladékhőjének hasznosításával hőcserélő révén (**Budatech**). A biogáz reaktor alapanyagai háztartási, emberi, állati és a gazdaságból származó növényi hulladékok. A lakóépület becsült hőigénye 15 kWh/m² érték alatti, a tervezett rendszerrel elérhető a nulla energiás és a plusz energiás szint is. A gazdasági épület részleges fűtését (újszülött állatok, különleges hideg stb. esetén) a reaktor segítségével oldjuk meg. A déli agyagcserép (**Bramac**) tetőfelületen napelemeket helyeztünk el (**Bramac InDaX Universal Napelem**). A termelt áramot az elektromos fogyasztók működtetésére és melegvíz előállítására használjuk fel. Az épületegyüttes elektromos hálózati elemeit (fűtés, világítás, szellőzés, felügyeleti rendszer) okostelefonról vezérelhető intelligens rendszerként alakítjuk ki, ezáltal biztosítva a takarékos működést (**Elko ep**).

NYILATKOZAT

A Style & Home Kft. (Style and Home Lakberendezési Központ; Cg. 13-09-144936, székhely: 2235 Mende, Fő utca 21.; a továbbiakban: „Szervező”) által meghirdetett Lakberendezési pályázattal (a továbbiakban: „Pályázat”) kapcsolatban kijelentem, hogy a JÖVŐ OTTHONAI építész tervpályázati kiírásban („Pályázati kiírás”), valamint a Pályázat Általános Szerződési Feltételeiben („ÁSZF”) foglalt feltételeket (a továbbiakban együttesen: „Feltételek”) megismertem, megértettem, tudomásul veszem és elfogadom. Kijelentem, hogy a Feltételek vitatásáról lemondok.

Kijelentem, hogy a Feltételeknek megfelelek, különösen annak, hogy Magyarországon élő és dolgozó / tanuló, ez irányú szakképesítést igazoló oklevéllel rendelkező építész / építész hallgatói jogviszonnyal rendelkező természetes személy vagyok.

Kijelentem, hogy a személyes adataim kezeléséhez egyértelműen, kifejezetten és önkéntesen hozzájárulok.

Kijelentem továbbá, hogy a Pályázatban leadott pályázati terve(i)m, pályázati munká(i)m teljes anyaga (pl. tervek, dokumentáció, vázlat, képek, ötletek, elrendezések) kizárólag saját magam által készített művem, a saját szellemi termékem, amely(ek) tekintetében kizárólagos, területi, időbeli és módbeli korlátozástól mentes felhasználási jogot adok a Szervezőnek, valamint hozzájárulok ahhoz, hogy a Szervező a pályázati munkámat szabadon felhasználhatja, kezelheti, tovább adhatja, nagy nyilvánosság előtt bemutathatja, módosíthatja, kereskedelmi és reklám anyagokban felhasználhatja, a honlapján feltüntetheti. Ez alapján a jogosult vagyok arra, hogy a Pályázat során benyújtott terv szerinti épületet megvalósíthassam és ezáltal a pályázati anyagot az épület építéséhez felhasználhassam, tovább tervezhessem az ÁSZF-ben foglalt korlátozásokkal. Kijelentem, hogy a leadott pályaműve(i)mnel kapcsolatosan megadott felhasználási feltételeket nem vonom vissza.

Kijelentem, hogy a benyújtott pályázati munká(i)m megfelelő ellentételezésének (ellenérték) tekintem és fogadom el a nagy nyilvánosság előtt elérhető ismertséget, elérhető hírnevet, a Pályázatban való részvétel lehetőségét, a nyeremény megszerzésének lehetőségét, a Szervező által a Pályázat során valamennyi rendelkezésemre bocsátott anyagot, software-t stb., melyek ellenértékkel bírnak.

Kijelentem, hogy tudomásul vettem és elfogadtam, hogy a Pályázatban történt regisztrációval közöttem és a Szervező között az ÁSZF-ben meghatározott feltételekkel szerződés (a továbbiakban: „Szerződés”) jött létre, melyet magamra nézve kötelezőnek fogadok el. A Szerződés vitatásáról ezennel kifejezetten és visszavonhatatlanul lemondok.

Kijelentem, hogy jelen nyilatkozatot szabad elhatározásomból és akaratomból tettem és tudomással bírok arról és elfogadom, hogy a jelen nyilatkozat megtétele nélkül a Pályázatban érvényesen nem vehetek részt.

NÉV (Kérem nyomtatott nagybetűvel kitölteni!): SZILÁGYI BALÁZS

DÁTUM: 2017.03.10

ALÁÍRÁS:



"... Ezt a földet választottam
Ezt a napot úgy akartam
Bölcsőm is volt, sírom is lesz
Az élet csak egy szép ígéret
Ezt a földet választottam
Ezt a Napot úgy akartam
Minden álmot, minden képet
Minden hangot, minden szépet
Jaj

Megátkoz, megéget és fejbevág
Néha szeret és néha bánt
Lehetne szebb, lehetne jobb
De álmodni csak itt tudok..."
/Bódi László (Cipő)/



Viszák



kút és pajta

ház, kút és pajta



A hely

A telek az őrségi Viszákon található. Az erdővel övezett patak völgyben kialakult település főutcája fésűs beépítésű, attól távolodva a domboldalakban a szeres településszerkezet szórvány jellege dominál. A faluban kevés középület és a helybeliek családi házai találhatóak, néhány hétvégi ház mellett.

A ház a nyugati lejtő tetejére települt, gazdag növényzettel, szép kilátással a lágú dombokra. A szobák nyugatra, a falura tájoltak. Az étkező keleti, az egykori gazdasági udvarra néz. A keleti épületszámny folytatásában áll a lábas pajta. A pajta előtt - szintén a keleti végen- található a kút, előtte az egykori állattartó fűvel benőtt helye. A kertben gyümölcsfák és fenyők találhatóak. A terv a szülői ház felújítása-bővítése volt, megidézve az egykori életformát. A tulajdonos határozott elképzeléseivel az épület felújítását, átalakítását a tájba illeszkedő, egyszerű formavilággal képzelte el, szem előtt tartva a természetes, környezetbarát anyagok alkalmazását és az energiatakarékos fenntarthatóságot.

A hely a tulajdonos gyermek és ifjúkorában a II. világháború utáni évtizedekben élte virágkorát. A központ a ház és a pajta közti terület volt a kúttal, állattartóval. A mindennapok a földműveléshez és az állattartáshoz kötődtek, máig nyomot hagyva a család emlékezetében.

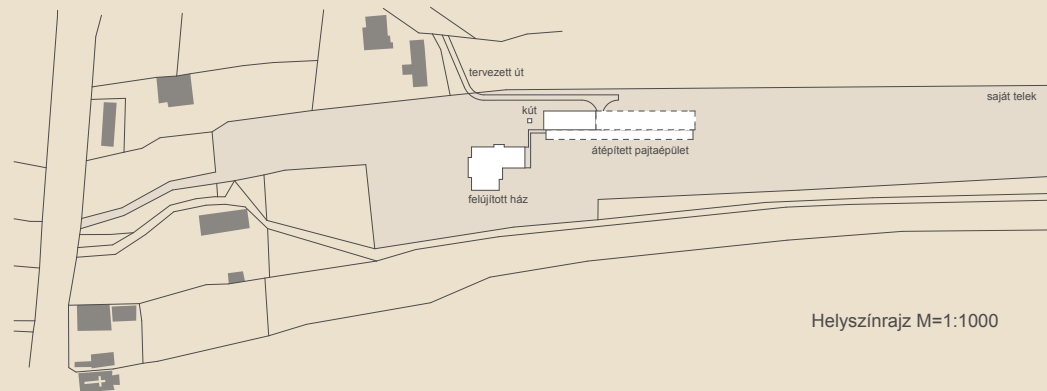
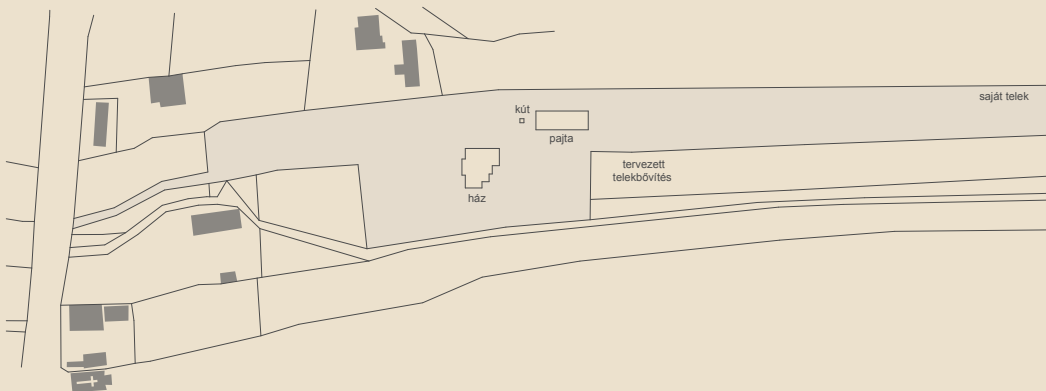
A megbízó számára a ház újragondolása a visszatérés kezdete a gyökerekhez, az egykori otthonhoz. Ezzel együtt a városi élet kényelméről való lemondás és a vidéki élet nehézségeinek vállalása is.

A pajta

A pályamunka a pajtához kapcsolódik, melynek hasznosítása és a telek további bővítése távolabbi cél. Az épület kelet-nyugati irányú, 7x20 méter oldalú téglalap alaprajzú, 7,5 méter magas, oromfalas, nyeregtetős. Tervünkben az épületet megőrizzük, bővítésével a kerthez, a középponthoz kapcsoljuk. Igyekszünk minél szervesebb kapcsolatot kialakítani a környezettel, a múlt emlékeit őrző kerti helyekkel.

Az élet

A pajtát lakóépületként hasznosítjuk, keleti irányban gépkocsi beállóval és átjáróval, valamint gazdasági épülettel bővítjük. A család élete a birtokhoz kötődik, az idő legnagyobb részét a gazdaságban töltik. Célunk olyan életter létrehozása, ahol a család önfenntartó, helyi erőforrásokra épít és gazdálkodik. A ház, a család, a ház körüli állatok energia és anyagellátását egy egységként kezeljük, a telek gazdasági lehetőségeit felhasználjuk.



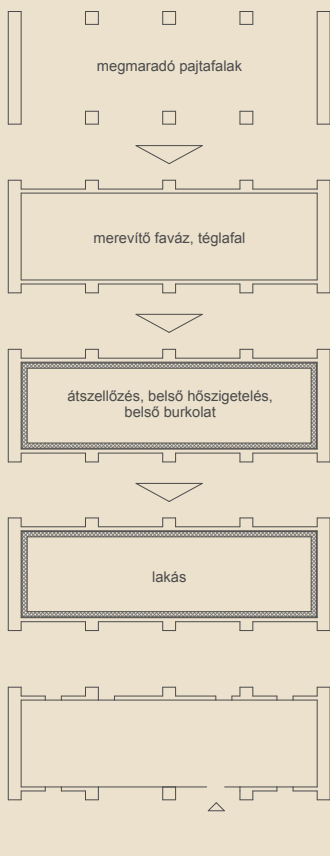
Helyszínrajz M=1:1000

A ház

A pajtaépület falazott elemeit megtartjuk és falazott favázás szerkezeti elemekkel egészítjük ki. Új fal, földem és tetőszerkezetet építünk, a házat belülről hőszigeteljük. A földszinten a nappali-étkező-konyha, fürdő és hálószoba, a tetőtérben nappali, fürdő és a hálószobák kapnak helyet. A két szintet a nappaliból induló galéria kapcsolja össze. A fedett terasz (**Leier Agora** térkő) a teljes épülethosszban végigfut. A fényerő-szabályozást és a szél, hőfűvás elleni védelmet mozgatható árnyékoló lamellákkal biztosítjuk. A terasz nemcsak pihenő, hanem tároló felület és munkahely is egyben. Ezzel együtt szabályozható átmenetet képez a belső és a külső tér között. A gazdasági épületrészt a lakórésztől gépkocsi beálló-átjáróval választjuk el. Innen nyílik a gépészeti és tároló helyiség, amit az állattartó helyiségek követnek. Az állattartás helyiségeinek szellőzése, benapozása szabályozható. A kapcsolódó terasz terményszárításra, tárolásra és munkavégzésre használható.

A ház és a pajta bontott faanyagait a felújítás során helyben újrahasznosítjuk a fa tartószerkezetek, nyílászárók és bútorok alapanyagaként. Az elbontott cserépanyagból feltöltés, drénréteg készül. A meglévő téglafalak belső oldalát kiszellőztetjük, és szerelt gipszkarton falakat alakítunk ki környezetbarát hőszigeteléssel (**Rigips Saint-Gobain**). Kis tömegű belső termikus burkot hozunk létre a nagy tömegű külső héj mögött. Ezáltal az épület gyorsan felfűthető és a nyári hővédelem is biztosított. A nyári felmelegedés elleni passzív védekezés további eszközei: átszellőztetett tető, mozgatható lamellák, árnyékoló fa. A nyílászárókat háromrétegű hőszigetelő üvegezéssel, árnyékolással látjuk el (**Internorm**). Az építés helyi anyagok és munkaerő alkalmazásával, kevés szállítással és géphasználattal valósítható meg.

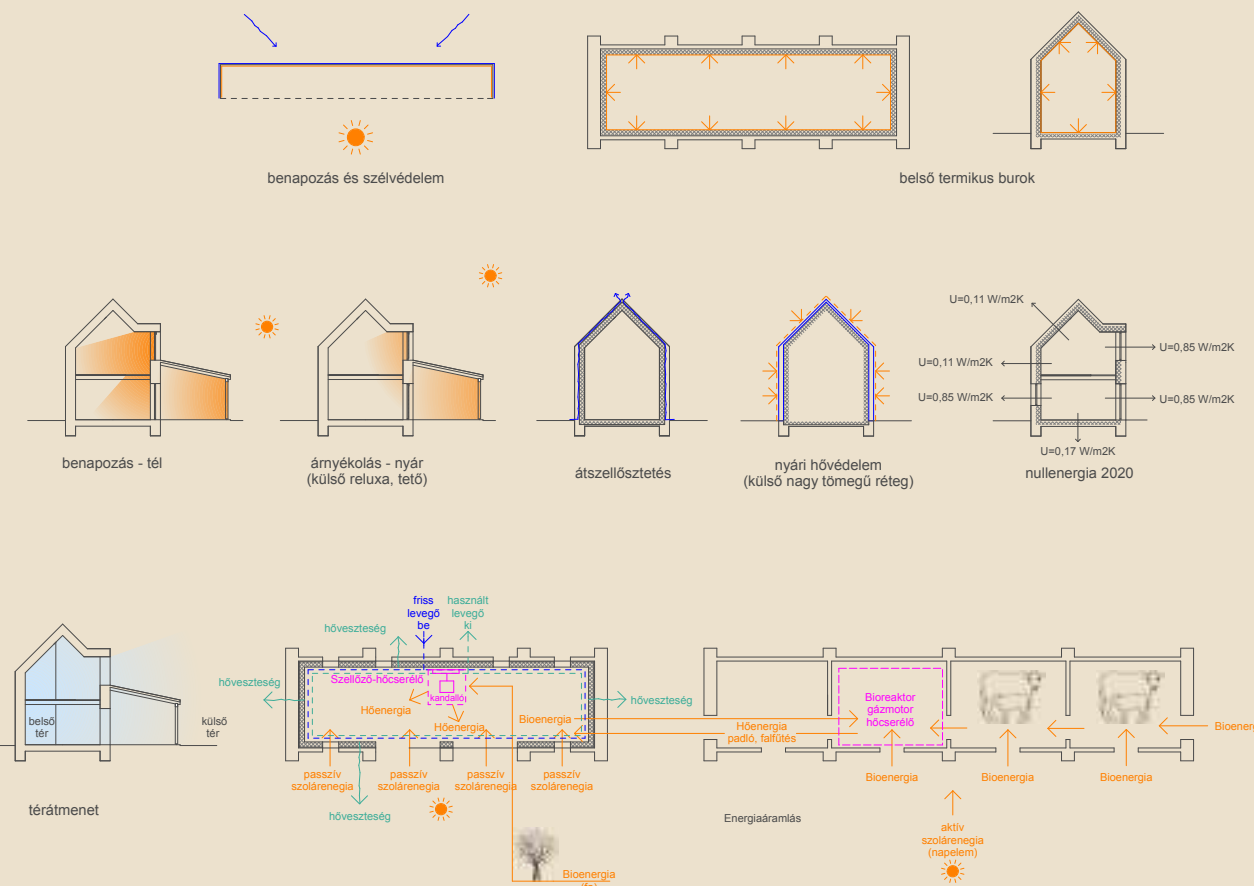
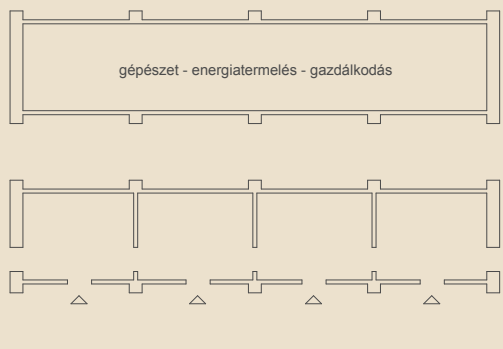
Leier Agora

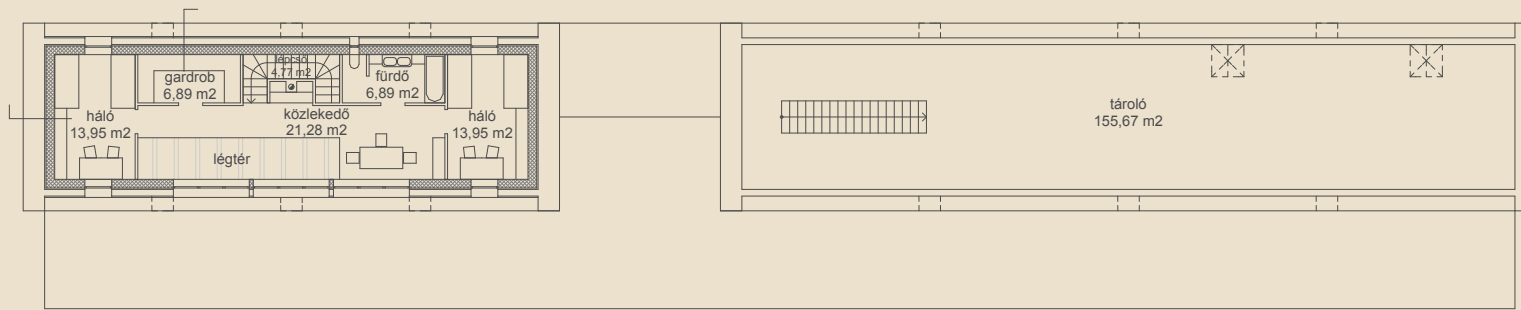


közlekedés

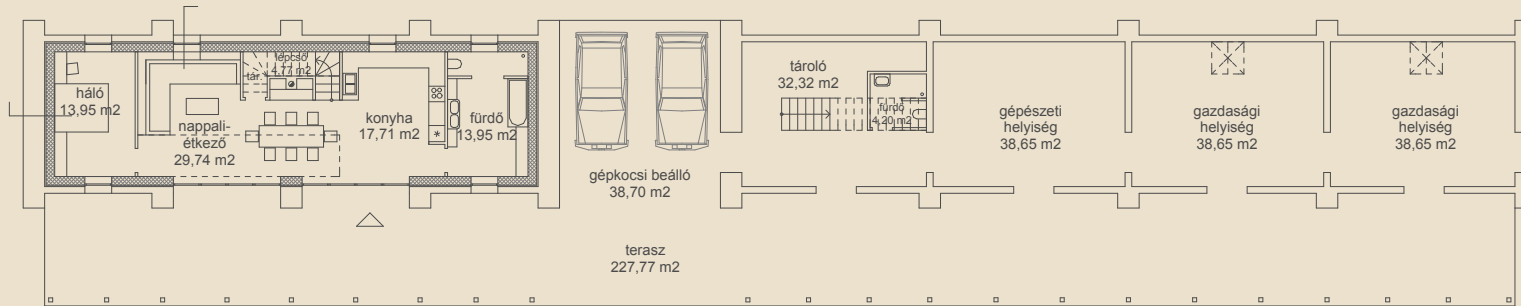
Energiarendszer

A lakóépület hőszigetelő rendszerét a közel nulla energiaigény követelményeihez (2020) közelítettük (**Rigips Saint-Gobain, Internorm**). Az energiaellátást helyi erőforrásokra alapozva, a termelt hulladékhöket hasznosítva, veszteségeket minimalizálva terveztük meg. A déli tájolás téli szolár hőnyereségét nagy üvegfelületekkel biztosítjuk. Az északi oldal zárt. Az épület szellőzését hővisszanyerő rendszerben terveztük meg (**Zehnder Comfosystems**). A fatüzelésű kandalló hulladékhőjét füstgáz hőcserélővel hasznosítjuk és az épület szellőzési rendszerébe integráljuk (**Zehnder Comfosystems**). Alacsony hőmérsékletű padló, fal és mennyezettűtést alkalmazunk. A padlóburkolatok nagy hőtároló képességű anyagok (**otti manufaktura, Bramac**). A lakóépület fűtését és hűtését, használati melegvíz ellátását háztartási biogáz reaktor biztosítja egy gázmotor és a reaktor hulladékhőjének hasznosításával hőcserélő révén (**Budatech**). A biogáz reaktor alapanyagait háztartási, emberi, állati és gazdaságból származó növényi hulladékok. A lakóépület becsült hőigénye 15 kWh/m² érték alatti, a tervezett rendszerrel elérhető a nullenergia és a pluszenergia szint is. A gazdasági épület részleges fűtését (újszülött állatok, különleges hideg stb. esetén) a reaktor segítségével oldjuk meg. A déli agyagcserép (**Bramac**) tetőfelületen napelemeket helyeztünk el (**Bramac InDaX Universal Napelem**). A termelt áramot az elektromos fogyasztók működtetésére és melegvíz előállítására használjuk fel. Az épüleategyüttes elektromos hálózati elemeit (fűtés, világítás, szellőzés, felügyeleti rendszer) okostelefonról vezérelhető intelligens rendszerként alakítjuk ki, ezáltal biztosítva a takarékos működést (**Elko ep**).





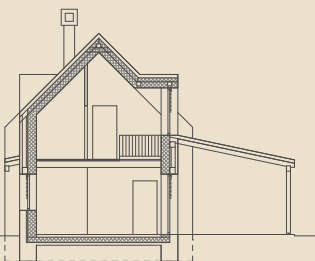
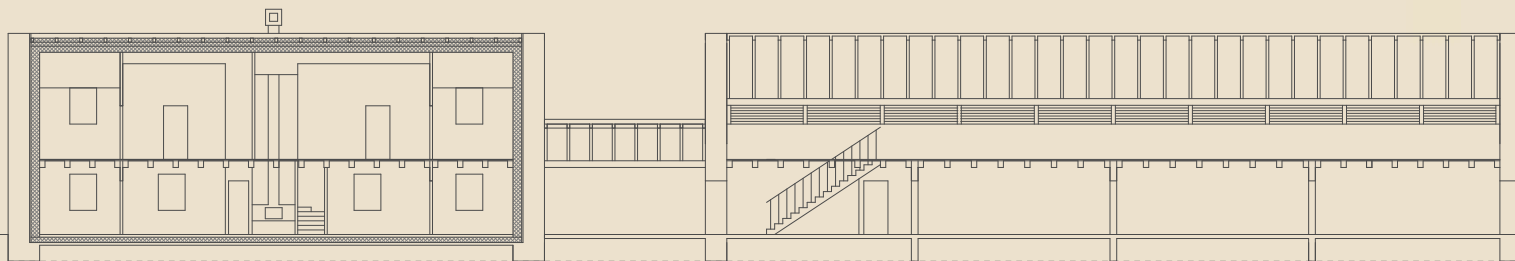
Tetőtéri alaprajz M=1:100



Földszinti alaprajz M=1:100



Északi homlokzat M=1:100



Metszetek M=1:100



Déli és nyugati homlokzat M=1:100

Műleírás

“...Ezt a földet választottam
Ezt a napot úgy akartam
Bölcsőm is volt, sírom is lesz
Az élet csak egy szép ígéret
Ezt a földet választottam
Ezt a Napot úgy akartam
Minden álmod, minden képet
Minden hangot, minden szépet
Jaj

Megátkoz, megéget és fejbevág
Néha szeret és néha bánt
Lehetne szebb, lehetne jobb
De álmodni csak itt tudok...”

/Bódi László (Cipő)/

Az ember vidéki életterének lehetőségeit, a természeti, szociális, gazdasági környezet és a fenntarthatóság, klímaváltozás összefüggéseit kerestük. Elveszett helyek és házak egykor egy fenntartható egész részeként működtek. A felbomló, elvesző értékeket ma inkább az emberek emlékezetében, mint az épített környezetben, életformában találhatjuk meg.

Tervünkben a gyártók korszerű anyagait, műszaki megoldásait ötvöztük a helyi hagyományokkal és a zöld gondolkodásmóddal. Célunk az volt, hogy vázoljuk egy 21. századi vidéki élet önfenntartó, környezettudatos és élhető lehetőségét.

A hely

A telek az őrségi Viszákon található. Az erdőkkel övezett patak völgyben kialakult település főutcája fésűs beépítésű, attól távolodva a domboldalakban a szeres településszerkezet szórvány jellege dominál. A faluban kevés középület és a helybeliek családi házai találhatóak, néhány hétvégi ház mellett.

A ház a nyugati lejtő tetejére települt, gazdag növényzettel, szép kilátással a lágy dombokra. A szobák nyugatra, a falura tájoltak. Az étkező keleti, az egykori gazdasági udvarra néz. A keleti épületszárny folytatásában áll a lábas pajta. A pajta előtt – szintén a keleti végen- található a kút, előtte az egykori állattartó tó fűvel benőtt helye. A kertben gyümölcsfák és fenyők találhatóak. A terv a szülői ház felújítása-bővítése volt, megidézve az egykori életformát. A tulajdonos határozott elképzeléseivel az épület felújítását, átalakítását a tájba illeszkedő, egyszerű formavilággal képzelte el, szem előtt tartva a természetes, környezetbarát anyagok alkalmazását és az energiatakarékos fenntarthatóságot.

A hely a tulajdonos gyermek és ifjúkorában a II. világháború utáni évtizedekben élte virágkorát. A központ a ház és a pajta közti terület volt a kúttal, állattartóval. A mindennapok a földműveléshez és az állattartáshoz kötődtek, máig nyomot hagyva a család emlékezetében.

A megbízó számára a ház újragondolása a visszatérés kezdete a gyökerekhez, az egykori otthonhoz. Ezzel együtt a városi élet kényelméről való lemondás és a vidéki élet nehézségeinek vállalása is.

A pajta

A pályamunka a pajtához kapcsolódik, melynek hasznosítása és a telek további bővítése távolabbi cél. Az épület kelet-nyugati irányú, 7x20 méter oldalú téglalap alaprajzú, 7,5 méter magas, oromfalas, nyeregtetős. Tervünkben az épülettetést megőrizzük, bővítésével a kerthez, a középponthoz kapcsoljuk. Igyekszünk minél szervesebb kapcsolatot kialakítani a környezettel, a múlt emlékeit őrző kerti helyekkel.

Az élet

A pajtát lakóépületként hasznosítjuk, keleti irányban gépkocsi beállóval és átjáróval, valamint gazdasági épülettel bővítjük. A család élete a birtokhoz kötődik, az idő legnagyobb részét a gazdaságban töltik. Célunk olyan élettér létrehozása, ahol a család öfenntartó, helyi erőforrásokra épít és gazdálkodik. A ház, a család, a ház körüli állatok energia és anyagellátását egy egységként kezeljük, a telek gazdasági lehetőségeit felhasználjuk.

A ház

A pajtaépület falazott elemeit megtartjuk és falazott favázás szerkezeti elemekkel egészítjük ki. Új fal, földem és tetőszerkezetet építünk, a házat belülről hőszigeteljük. A földszinten a nappali-étkező-konyha, fürdő és hálószoza, a tetőtérben nappali, fürdő és a hálószozók kapnak helyet. A két szintet a nappaliból induló galéria kapcsolja össze. A fedett terasz (**Leier Agora térkő**) a teljes épülethosszban végigfut. A fényerő-szabályozást és a szél, hófúvás elleni védelmet mozgatható árnyékoló lamellákkal biztosítjuk. A terasz nemcsak pihenő, hanem tároló felület és munkahely is egyben. Ezzel együtt szabályozható átmenetet képez a belső és a külső tér között. A gazdasági épületrészt a lakórésztől gépkocsi beálló-átjáróval választjuk el. Innen nyílik a gépészeti és tároló helység, amit az állattartó helyiségek követnek. Az állattartás helyiségeinek szellőzése, benapozása szabályozható. A kapcsolódó terasz terményszárításra, tárolásra és munkavégzésre hasznosítható.

A ház és a pajta bontott faanyagait a felújítás során helyben újrahasznosítjuk a fa tartószerkezetek, nyílászárók és bútorok alapanyagaként. Az elbontott cserépanyagból feltöltés, drénréteg készül. A meglévő téglafalak belső oldalát kiszellőztetjük, és szerelt gipszkarton falakat alakítunk ki környezetbarát hőszigeteléssel (**Rigips Saint-Gobain**). Kis tömegű belső termikus burkot hozunk létre a nagy tömegű külső héj mögött. Ezáltal az épület gyorsan felfűthető és a nyári hővédelem is biztosított. A nyári felmelegedés elleni passzív védekezés további eszközei: átszellőztetett tető, mozgatható lamellák, árnyékoló fa. A nyílászárókat háromrétegű hőszigetelő üvegezéssel látjuk el (Internorm). Az építés helyi anyagok és munkaerő alkalmazásával, kevés szállítással és géphasználattal valósítható meg.

Energiarendszer

A lakóépület hőszigetelő rendszerét a közel nulla energiaigény követelményeihez (2020) közelítettük (**Rigips Saint-Gobain, Internorm**). Az energiaellátást helyi erőforrásokra alapozva, a termelt hulladékhőket hasznosítva, veszteségeket minimalizálva terveztük meg. A déli tájolás téli szolár hőnyereségét nagy üvegfelületekkel biztosítjuk. Az északi oldal zárt. Az épület szellőzését hővisszanyerő rendszerben terveztük meg (**Zehnder Comfosystems**). A fatüzelésű kandalló hulladékhőjét füstgáz hőcserélővel hasznosítjuk és az épület szellőzési rendszerébe integráljuk (**Zehnder Comfosystems**). Alacsony hőmérsékletű padló, fal és mennyezetfűtést alkalmazunk. A padlóburkolatok nagy hőtároló képességű anyagok (otti manufaktura, Bramac). A lakóépület fűtését és hűtését, használati melegvíz ellátását háztartási biogáz reaktor biztosítja egy gázmotor és a reaktor hulladékhőjének hasznosításával hőcserélő révén (**Budatech**). A biogáz reaktor alapanyagai háztartási, emberi, állati és a gazdaságból származó növényi hulladékok. A lakóépület becsült hőigénye 15 kWh/m² érték alatti, a tervezett rendszerrel elérhető a nulla energiás és a plusz energiás szint is. A gazdasági épület részleges fűtését (újszülött állatok, különleges hideg stb. esetén) a reaktor segítségével oldjuk meg. A déli agyagcserép (**Bramac**) tetőfelületen napelemeket helyeztünk el (**Bramac InDaX Universal Napelem**). A termelt áramot az elektromos fogyasztók működtetésére és melegvíz előállítására használjuk fel. Az épületegyüttes elektromos hálózati elemeit (fűtés, világítás, szellőzés, felügyeleti rendszer) okostelefonról vezérelhető intelligens rendszerként alakítjuk ki, ezáltal biztosítva a takarékos működést (**Elko ep**).