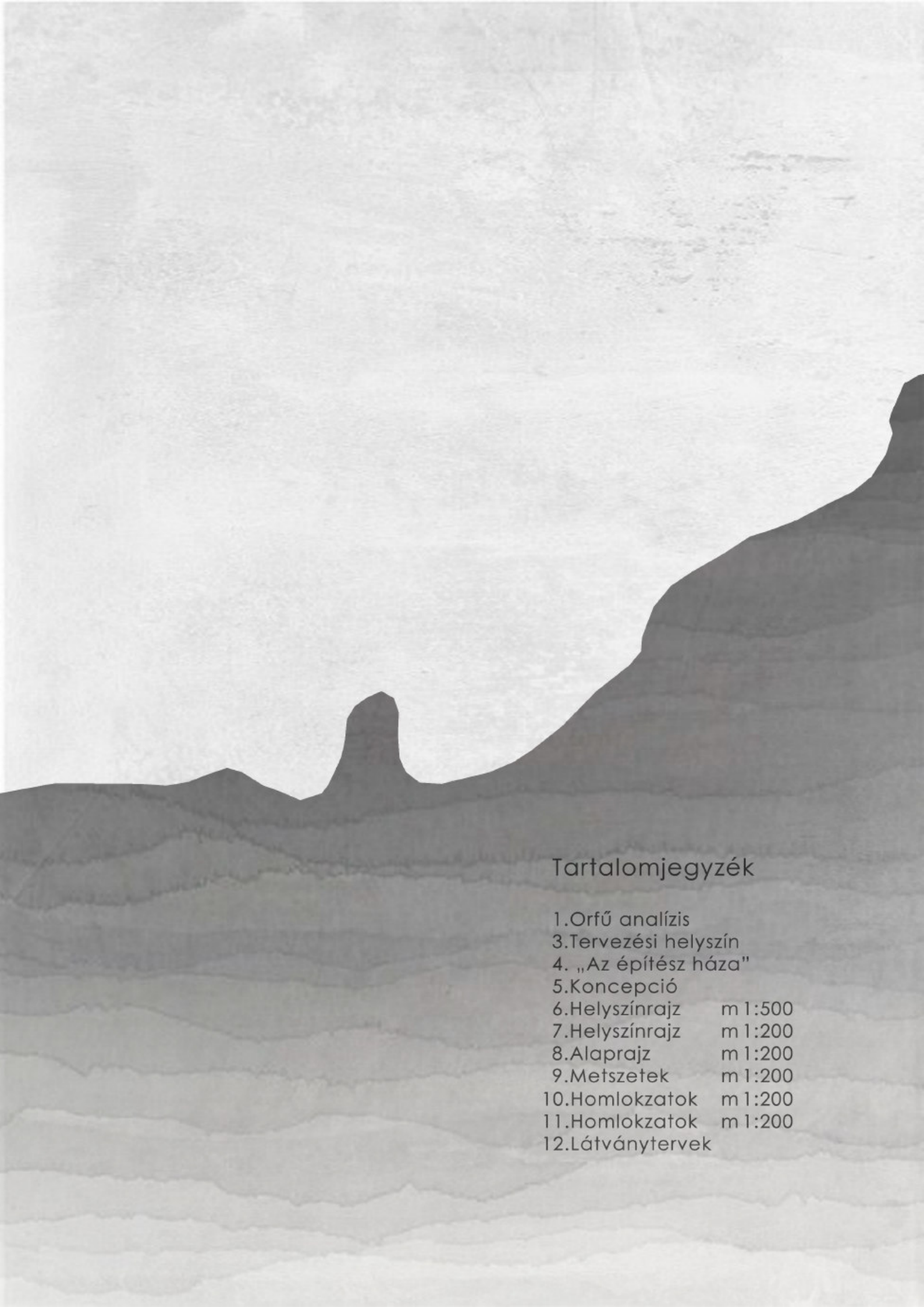




„Az építész háza”  
építész hallgatói pályázat

Orfű - Nyaraló



## Tartalomjegyzék

- 1.Orfű analízis
- 3.Tervezési helyszín
- 4. „Az építész háza”
- 5.Koncepció
- 6.Helyszínrajz m 1:500
- 7.Helyszínrajz m 1:200
- 8.Alaprajz m 1:200
- 9.Metszetek m 1:200
- 10.Homlokzatok m 1:200
- 11.Homlokzatok m 1:200
- 12.Látványtervek



# Orfű

## Településszerkezet

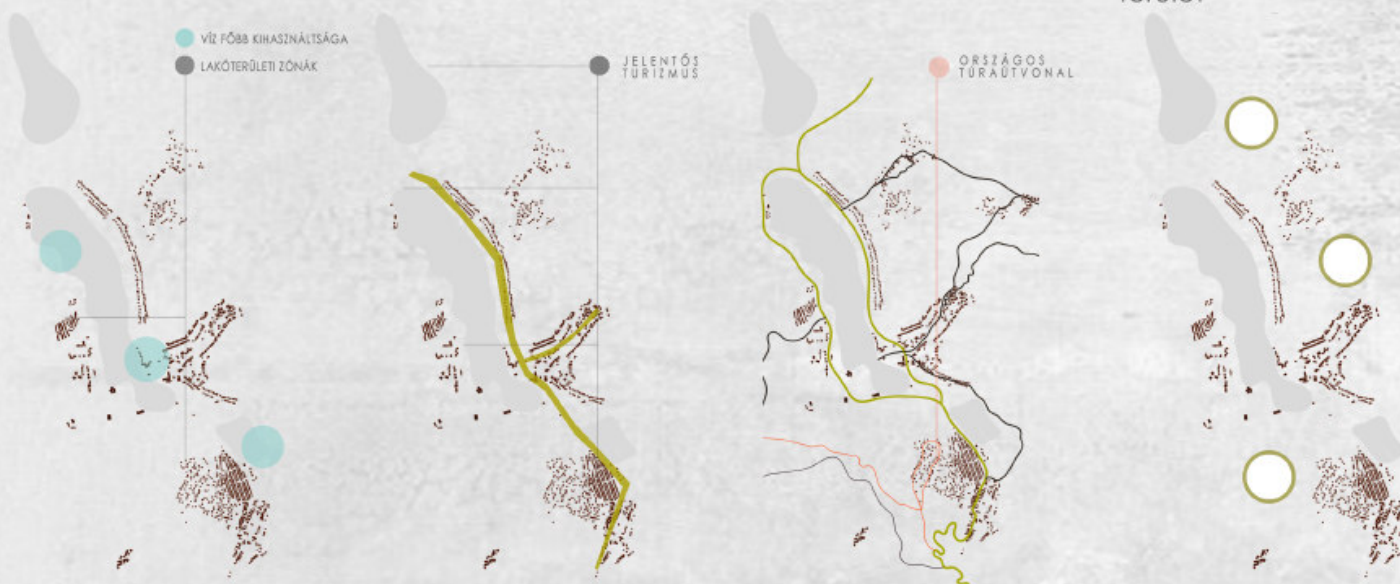
- falusias övezet
- széttagolt falurészek
- turisztikai központok környékén sűrűsödő beépítés
- főleg üdülőterületek

## Környezet

- összetett: vízpart sűrű erdő mezőföldek
- értékes látvány
- falusias hangulatot megőrizve fejlett településkép
- sajátos természeti adottságok, növények

- lakóépületek
- fő üdülő központok
- tervezési terület

1. Orfűi-tó
2. Pécsi-tó
3. Hermann Ottó-tó természetvédelmi terület



## ORFŰ - ANALÍZIS

### területi felosztás

turisztikai szempontból legértékesebb részek a vízpart mentén kialakított területek, és azok vonzáskörzetei

### főbb tengelyek

Pécs felől érkező útvonal találkozik a település fő tengelyeivel, és a központi elágazó területekkel

### jelentős útvonalak

A Pécsi-tó körüli útvonal egésze jól kihasznált útvonal, ezen kívül számos turistaútvonal található

### zöldterületek

nagy számban, szinte mindenhol, a település körül és a Mecsekben



## Orfű

Orfű a Dunántúli-dombság nagytájon a Mecsek és Tolna–Baranyai-dombvidék középtájban a Mecsek hegység és a Baranyai-hegyhát kistájak határán fekszik. Orfű közösségi és turisztikai életének kiemelkedően fontos eseményei a különféle tematikájú rendezvények, fesztiválok.

Helyi örökség értékei:

Malommúzeum, Hermann Ottó tó, Mecsek háza, Pécsi tó, különböző források, barlangok. Tájház, Medvehagyma ház, Malommúzeum Fogadóépülete

Orfűn, az öt korábbi település által létrehozott egyedi településszerkezet alapvetően három építészeti karakterre oszthatjuk: falusias jellegű területekre, üdülő területekre és tóparti területekre. Ezek jellemzően eltérő képet mutatnak de közös tulajdonságok fellelhetők.

Nyarló



Nyarló



Medvehagyma Ház - Pelényi Margit



Malom Fogadóépület - Kondor Tamás, Greg András



## Orfű

### Üdülőterületek

A különleges településszövet szerkezete a mai napig fennmaradt. Ez annak köszönhető, hogy sok lakóépület, udvari, gazdasági épület az eredeti állapotában, vagy felújítva látható ma is, valamint a később épült épületek is megőrizték ezeket a sajátosságokat. Az üdülő karakterű területek sajátos arculata a hegyvidéki, tóparti üdülőkarakter, melyhez a később épült társasüdülők és szálláshelyek stílusukban illeszkednek. A tájba simuló, a tájjal egy kompozíciót alkotó, az épített és a természeti környezet harmóniáján alapuló tájkép megkülönbözteti ezeket a településrészeket a lakóterületektől. A nagy kiterjedésű, egymástól területileg messzebb helyezkedő üdülőövezetek, több mint ezer nyaralót foglalnak magukban. A nyaralóparcellák jellemzően kis- és közepes telekméretűkkel, intenzív zöldborítottságukkal, rendezett környezettel.

A „második otthon”, a nyaraló nem új fogalom az emberiség történetében. A XX. században a tudomány, a technika, a gazdasági élet fejlődésével lehetőség nyílt a második otthon megteremtésére. Magyarországon a XIX. század második felében kialakultak a divatos üdülőhelyek, gyógyüdülők.

Milyen is az a lakóház, amit már a pályaválasztásunk előtt megfogalmazódott bennünk, hiszen nem véletlenül álmodoztunk arról, hogy építészek leszünk. Legalábbis számomra ezt jelentette, megálmodni a saját házamat még kisgyermekként. Természetesen az egyetemen megszerzett tudás, tapasztalat ezt az elképzelést valamennyire felülírta, de az alapvető „kívánságok” biztosan megmaradtak.

Úgy gondolom az építész a munkáját mindig a környezet alapos megismerésével kezdi, figyelembe veszi a kialakult városképet, amennyire tudja, óvja a természetet, értékeket megőrzi. Saját háza tervezésénél pedig az építészeti hitvallása megmutatkozik, legyen az egy erőteljes gesztus, vagy a részletekbe rejlő megoldások.

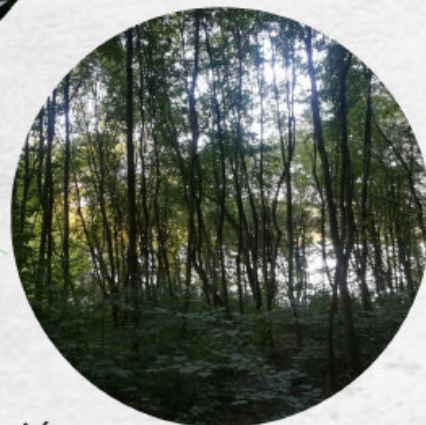
Az építész háza jelen esetben egy nagyobb léptékű nyaraló, mely alkalmas a nyugalomra, inspirációra vágyó építész számára, a kikapcsolódás és munka területének megléte egyaránt biztosított. A nyaralóba tud fogadni társaságot, tehát úgymond közösségi nappali terek is jelen vannak. A jövőbeni családja számára szükséges funkciók megtalálhatók, az átalakíthatóság lehetősége adott.

„Az építész háza”

- VÍZ FŐBB KIHASZNÁLTSÁGA
- LAKÓTERÜLETI ZÓNÁK



## Helyszín



## Orfű

Orfűn belül a helyszínválasztásnál fontos volt, hogy egy nem túlzottan kiépített, zsúfolt terület legyen, hiszen az sem településképi szempontból, sem a funkció szempontjából nem lenne megfelelő. A cél egy olyan terület keresése volt, mely elhatároltabb, jelentős zöld növényzet és persze a víz közelsége megtalálható. Ezért esett a választásom a nyugati part még csak kezdetlegesen kiépített területére, ahol az említett tulajdonságok jelen vannak. A sűrű, árnyékot adó fás terület és a vízre való kilátás lett a nyaraló alapvető koncepciója, mely alakította a beépítést, az alaprajzot és homlokzatképzést is.

Alapvető koncepció, a helyi anyagok használata, a természet közelsége, erdős és vízparti területek hangulatának visszaadása. Fontos volt a tervezés elejétől, hogy a nyaraló ne legyen túl kihívó, egyszerűbb tömegformálás, anyaghasználat jellemezze. Mégis tükrözze az építész gondolatait, igényességét.

## Koncepció

### Alaprajz alakulása



■ munka területe

### Privát és közös zónák



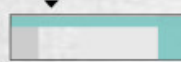
■ privat - háló terület

■ közös - napali terület



■ terasz

### Munkaterület!!!



### tömeg megnyitása

### inspiráció - elmélyülés



### ritmus



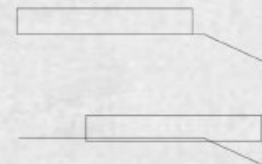
### zárttság - nyitottság



### egyszerű tömeg



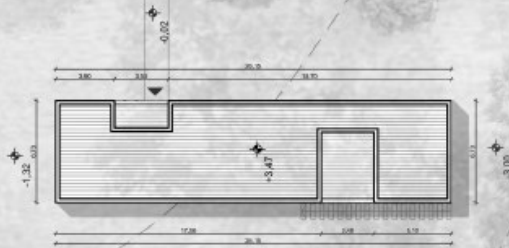
### lebegő „stég”





Dollár utca

Helyszínrajz  
m 1:500





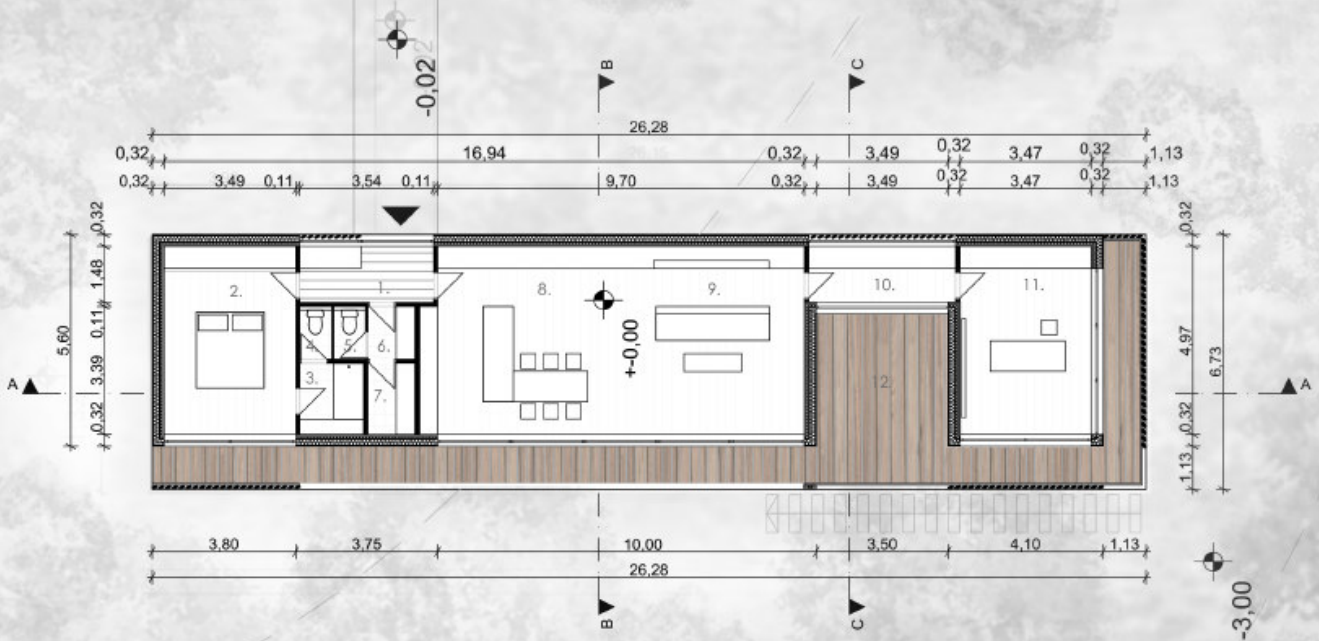
Helyszínrajz  
m 1:200



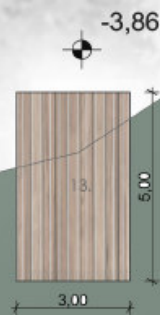
-4.10

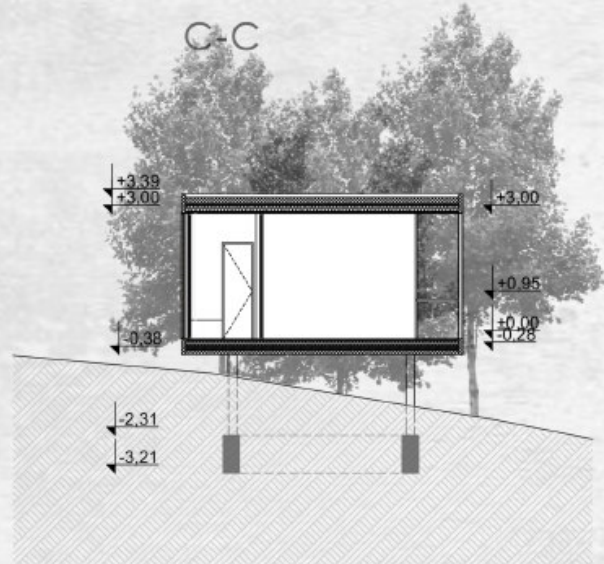
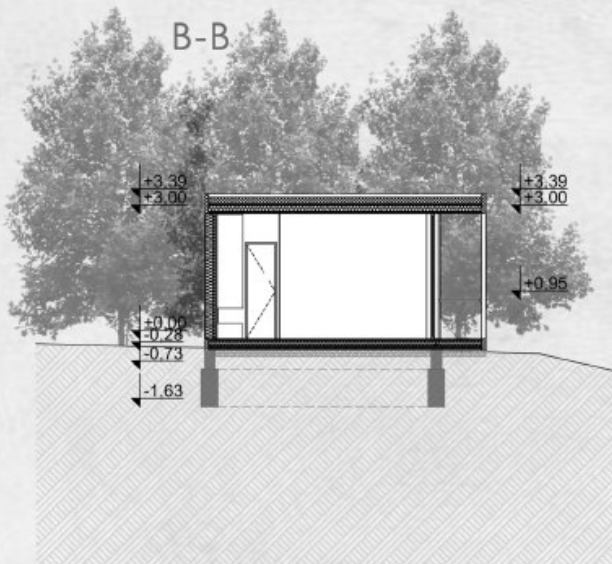
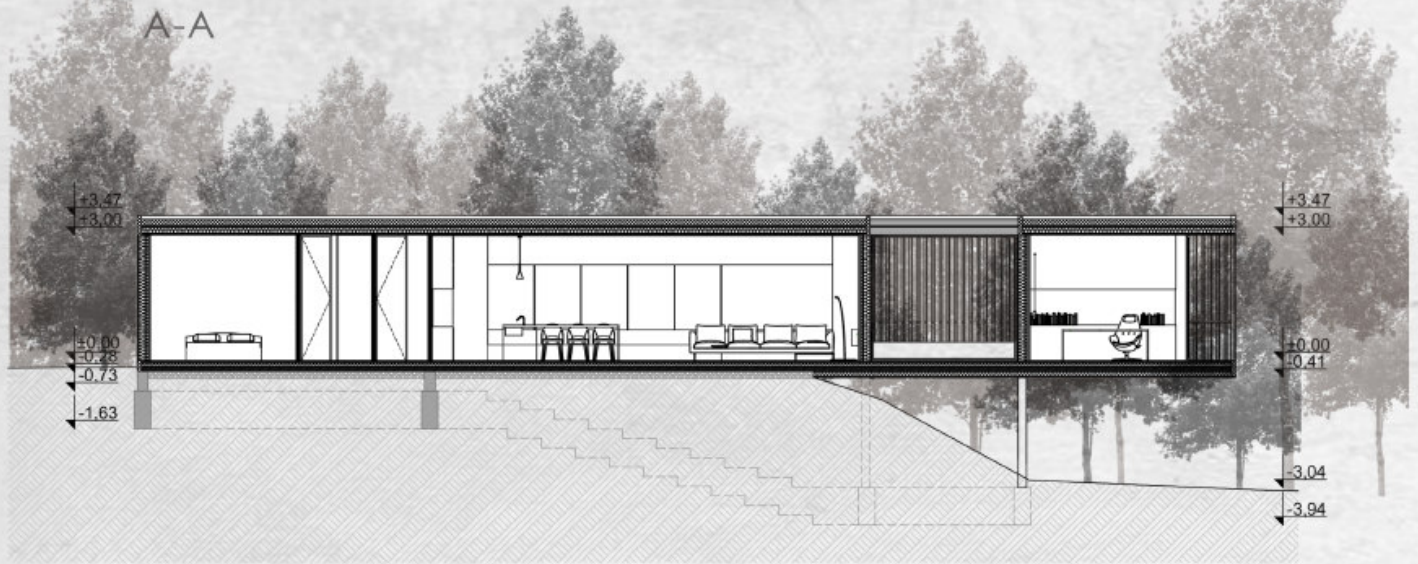


# Alaprajz m 1:200



1. előtér	5,23 m <sup>2</sup>
2. szoba	17,32 m <sup>2</sup>
3. fürdő	3,19 m <sup>2</sup>
4. wc	1,17 m <sup>2</sup>
5. wc	1,25 m <sup>2</sup>
6. tároló	1,71 m <sup>2</sup>
7. gépészet	2,35 m <sup>2</sup>
8. konyha/étkező	21,97 m <sup>2</sup>
9. nappali	26,23 m <sup>2</sup>
10. közlekedő	5,78 m <sup>2</sup>
11. műhely	17,28 m <sup>2</sup>
12. terasz	48,32 m <sup>2</sup>
13. stég	15 m <sup>2</sup>





R1 - talajon fekvő padló

laminált parketta	1 cm
flexibilis ragasztó	0,5 cm
aljatkiegénylítés Mapei Novoplan 21	0,3 cm
aljatbeton C 20/25	6 cm
tech.szíg. Masterplast PE fólia	0,3 cm
Austrotherm AT-N-150 expandált polisztirolhab hőszigetelés	15cm
2 rtg Villas E-G45F/K talajnedvesség elleni vízszigetelés	0,5 cm
MAPEI Ultraplan Eco 20 önterülő aljatkiegénylítő	0,5 cm
aljatbeton C 12/15 statika szerint	15 cm
zuzalék feltöltés 0/32 termelt talaj	15cm

R2 - konzolos földem

laminált parketta	1 cm
flexibilis ragasztó	0,5 cm
aljatkiegénylítés Mapei Novoplan 21	0,3 cm
aljatbeton C 20/25	6 cm
tech.szíg. Masterplast PE fólia	0,3 cm
Austrotherm AT-N-150 expandált polisztirolhab hőszigetelés	15cm
MAPEI Ultraplan Eco 20 önterülő aljatkiegénylítő	0,5 cm
aljatbeton C 12/15 statika szerint	15 cm
Austrotherm AT-N-150 expandált polisztirolhab hőszigetelés	15cm

R3 - extenzív lapostető

növényzet	
ültetőközeg	14 cm
geotextíliával kasírozott felüleszivárgó dombornyomott lemez	2 cm
geotextil elválasztó és védőréteg	
MAPEPLAN B üvegszövet erősítésű gyökérálló PVC lemez	1 rtg
Austrotherm AT-N-150 hőszigetelés	15cm
párazáró réteg	
estrich beton lejtésben	8 cm
2 réteg osb lemez	2x2,2 cm
átzellőztető légrés	5 cm
kőzetgyapot hőszigetelés	15 cm
páraáteresztő és légzáró fólia	
belső burkolat	1,5 cm

F1 - külső teherhordó fal

külső fa burkolat	1,5 cm
hőszigetelés/vázfa	5 cm
faforgács építőlemez	1,3 cm
ásványgyapot hőszigetelés /vázfa	15 cm
párazáró fólia	1 rtg
faforgács építőlemez	1,3 cm
belső fa burkolat	1,5 cm

F2 - belső válaszfal

fa burkolat	2x1,3 cm
hőszigetelés	7,5 cm
fa burkolat	2x1,3

Metszetek  
m 1:200

Keleti homlokzat



Északi homlokzat

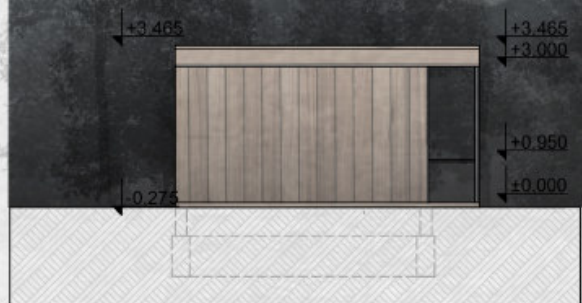


Homlokzatok m 1:200

# Nyugati homlokzat



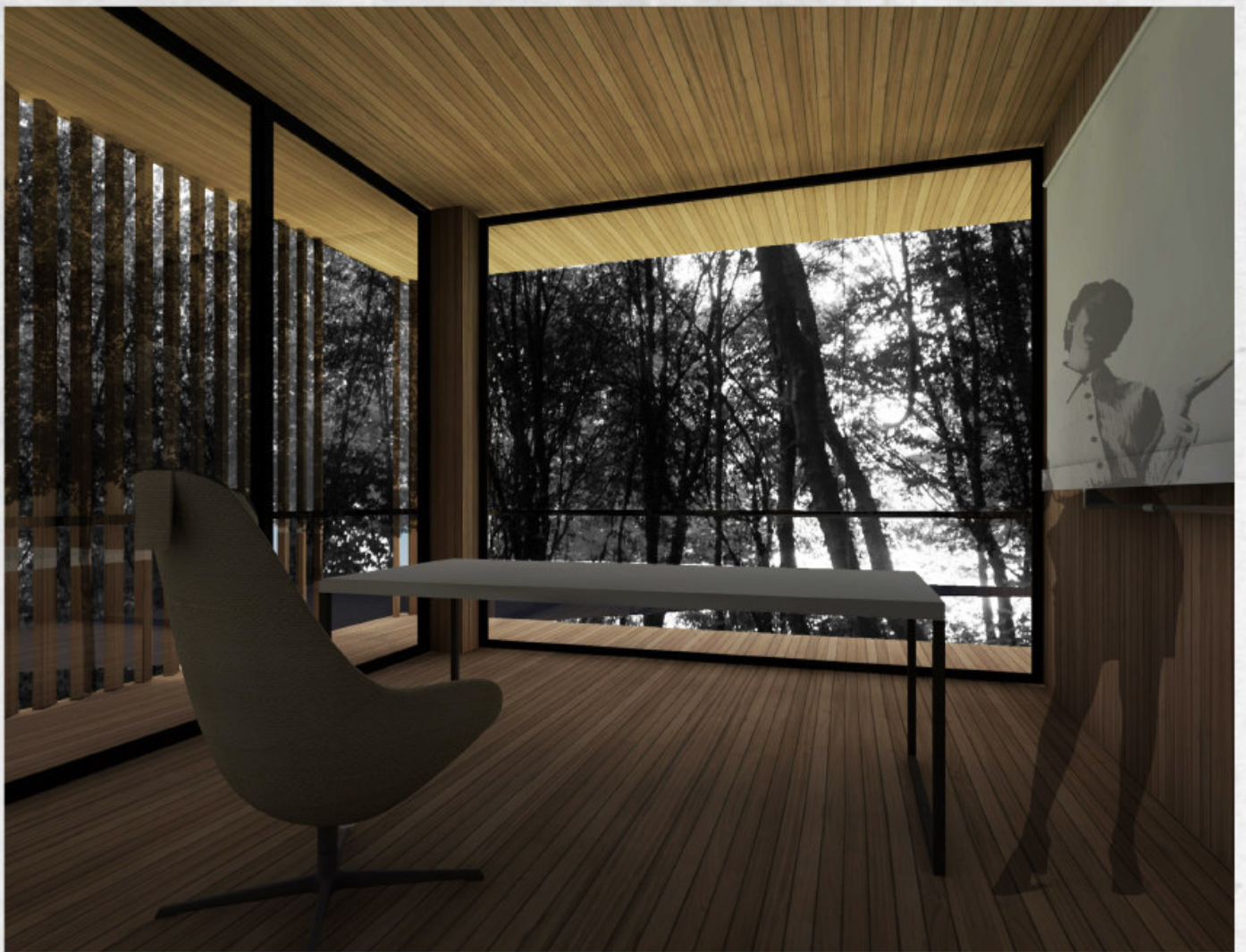
# Déli homlokzat



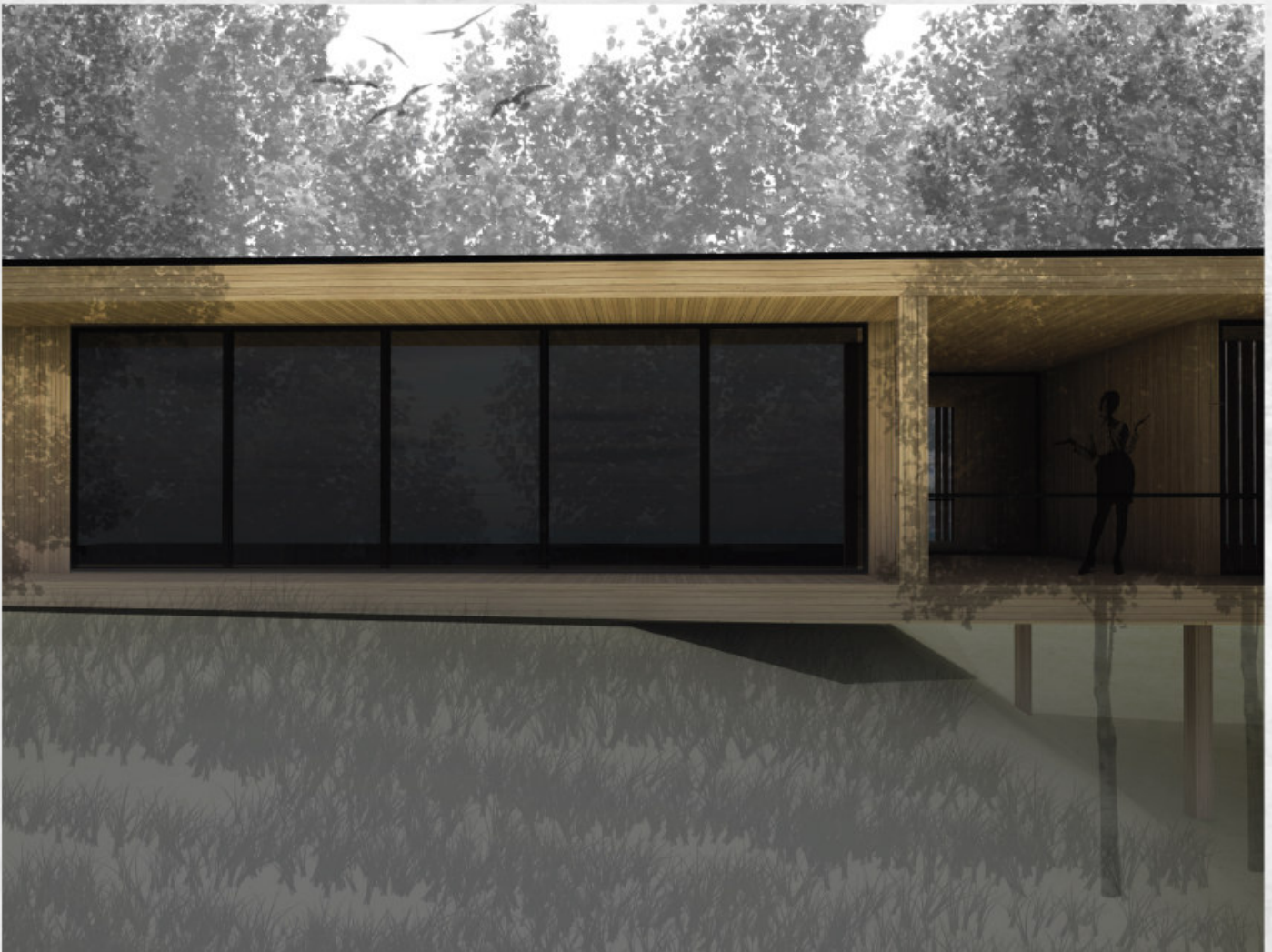
Homlokzatok m 1:200











# „Az építész háza” építészhallgatói pályázat

## Műleírás

Orfű a Dunántúli-dombság nagytájon a Mecsek és Tolna–Baranyai-dombvidék középtájban a Mecsek hegység és a Baranyai-hegyhát kistájak határán fekszik. Orfű közösségi és turisztikai életének kiemelkedően fontos eseményei a különféle tematikájú rendezvények, fesztiválok.

Helyi örökség értékei:

Malommúzeum, Hermann Ottó tó, Mecsek háza, Pécsi tó, különböző források, barlangok. Tájház, Medvehagyma ház, Malommúzeum Fogadóépülete.

Orfűn, az öt korábbi település által létrehozott egyedi településszerkezet alapvetően három építészeti karakterre oszthatjuk: falusias jellegű területekre, üdülő területekre és tóparti területekre. Ezek jellemzően eltérő képet mutatnak, de közös tulajdonságok fellelhetők.

### *Üdülőterületek*

A különleges településszövet szerkezete a mai napig fennmaradt. Ez annak köszönhető, hogy sok lakóépület, udvari, gazdasági épület az eredeti állapotában, vagy felújítva látható ma is, valamint a később épült épületek is megőrizték ezeket a sajátosságokat. Az üdülő karakterű területek sajátos arculata a hegyvidéki, tóparti üdülőkarakter, melyhez a később épült társasüdülők és szálláshelyek stílusukban illeszkednek. A tájba simuló, a tájjal egy kompozíciót alkotó, az épített és a természeti környezet harmóniáján alapuló tájkép megkülönbözteti ezeket a településrészeket a lakóterületektől. A nagy kiterjedésű, egymástól területileg messzebb helyezkedő üdülőövezetek, több mint ezer nyaralót foglalnak magukban. A nyaralóparcellák jellemzően kis- és közepes telekméretükkel, intenzív zöldborítottságukkal, rendezett környezettel.

A „második otthon”, a nyaraló nem új fogalom az emberiség történetében. A XX. században a tudomány, a technika, a gazdasági élet fejlődésével lehetőség nyílt a második otthon megteremtésére. Magyarországon a XIX. század második felében kialakultak a divatos üdülőhelyek, gyógyüdülők. \*\*\*

## Hova?

Pécsett születtem, a város hangulata mai napig magával ragad, az emberek, a történelmi vonatkozású emlékek, a városban alkotó építészek kiemelkedő kortárs munkái. Viszont az ember természeténél fogva vonzódik a vízhez, mely a városban sajnos nincs jelen. A mesterségesen létrehozott, Pécsről mindössze 20 km-re lévő tó a város majdnem minden lakosát csalogatja és ki is szolgálja. A tó területén régebben csak néhány nyaraló volt található, mára már egy erősen fejlődő, mondhatni fejlett üdülőtérület, Malommúzeummal, aquaparkkal, sporttáborokkal, lovas tanyával. Természetesen a szomszédos területek, mint Rácz Tanya vagy Abaliget is vele együtt fejlődtek.

Tavaszi, nyári időszakban az ember nem csak hétvégén, de akár hétköznap, munka után is szívesen tartózkodik a vízparton. Hidegebb évszakokban is különböző sport és kulturális programokon vehetnek részt. Tehát az év minden időszakában kihasznált területnek mondható.

## Mit?

Ezek a tulajdonságok miatt választottam Orfűt, mint helyszínt, valamint a nyaraló funkciót, ahol az építész a családjával, vagy akár egyedül is tartózkodhat, olyan inspiráló, természeti közegben, mely elősegíti az építész a kreatív munka végzéséhez.

Orfűn belül a helyszínválasztásnál fontos volt, hogy egy nem túlzottan kiépített, zsúfolt terület legyen, hiszen az sem településképi szempontból, sem a funkció szempontjából nem lenne megfelelő. A cél egy olyan terület keresése volt, mely elhatároltabb, jelentős zöld növényzet és persze a víz közelsége megtalálható. Ezért esett a választásom a nyugati part még csak kezdetlegesen kiépített területére, ahol az említett tulajdonságok jelen vannak. A sűrű, árnyékot adó fás terület és a vízre való kilátás lett a nyaraló alapvető koncepciója, mely alakította a beépítést, az alaprajzot és homlokzatképzést is.

## Kinek?

„Az építész háza”

Milyen is az a lakóház, amit már a pályaválasztásunk előtt megfogalmazódott bennünk, hiszen nem véletlenül álmodoztunk arról, hogy építészek leszünk. Legalábbis számomra ezt jelentette, megálmodni a saját házamat még kisgyermekként. Természetesen az egyetemen megszerzett tudás, tapasztalat ezt az elképzelést valamennyire felülírta, de az alapvető „kívánságok” biztosan megmaradtak.

Úgy gondolom az építész a munkáját mindig a környezet alapos megismerésével kezdi, figyelembe veszi a kialakult városképet, amennyire tudja, óvja a természetet, értékeket megőrzi. Saját háza tervezésénél pedig az építészeti hitvallása megmutatkozik, legyen az egy erőteljes gesztus, vagy a részletekbe rejlő megoldások.

Az építész háza jelen esetben egy nagyobb léptékű nyaraló, mely alkalmas a nyugalomra, inspirációra vágyó építész számára, a kikapcsolódás és munka területének megléte egyaránt biztosított. A nyaralóba tud fogadni társaságot, tehát úgymond közösségi nappali terek is jelen vannak. A jövőbeni családja számára szükséges funkciók megtalálhatók, az átalakíthatóság lehetősége adott.

### *Hogyan?*

Alapvető koncepció, a helyi anyagok használata, a természet közelsége, erdős és vízparti területek hangulatának visszaadása. Fontos volt a tervezés elejétől, hogy a nyaraló ne legyen túl kihívó, egyszerűbb tömegformálás, anyaghasználat jellemezze. Mégis tükrözze az építész gondolatait, igényességét.

### *Koncepció*

Tömegformálásnál nem csak a letisztult hatás, hanem az energiatudatos építési elvek is fontosak voltak, miszerint az egyszerűbb épület tömeg, jó tájolás, helyi adottságok – klimatikus, domborzat - maximális kihasználása a cél.

A sűrű növényzet miatt a napfény kisebb mértékben van jelen a területen, de az épület erőteljes megnyitása és a keleti, nyugati tájolás kihasználása ezt a hiányosságot pótolhatja. A tömeg egyszerű téglalap alakú, a domborzati viszonyok miatt az északi oldalon lábakon álló. Ez a lábakra állítás adja azt az érzetet, mintha a fák között lennénk, kilátással a víz felett. Ezért az alaprajz kialakításánál fontos volt, hogy erre a területre kerüljön az építész otthoni műhelye, hiszen itt tud leginkább inspirálódni. Úgy gondolom a háló zónát, mint a teljes pihenés zónáját elkell különíteni a munka területétől, ezért az a tömeg ellenkező oldalára került. A két meghatározó funkció között helyezkedik el a közösségi élet színteréül is szolgáló nappali és étkező, a hozzá tartozó kiszolgáló funkciókkal. Az utcafronti homlokzaton egy nyílás található, mely a bejárati szituációt jelöli. A vízpartra néző homlokzat teljesen nyitott, csak a kiszolgáló funkcióknál találunk tömör falat. A nagy nyitást a homlokzat következő síkjában elhelyezett fa lamellák teszik ritmusossá, és gondoskodnak az esetleges árnyékolásról, privát területek kialakításáról. A lamella egységek a homlokzaton vízszintesen igény szerint mozgathatók.

Nyugati oldalon hosszában végig található fedett nyitott terasz, mely akár a stégek is emlékeztethet. A műhely és nappali tér között ez a terasz kiszélesedik, így létrejön egy privátabb terasz is. Rekreációs helyiségek tehát jó számban megtalálhatók. A hosszú teraszról egy tereplépcsőn lejuthatunk a vízpart szintjére, ahol egy privát stéget is használatba vehetünk.

### *Anyaghasználat*

A fa, mint építőanyag használata Orfűn a nyaralóknál, de a középületeknél is elterjedt. A környezet hangulata és az építési helyszín kevésbé igénybevétele miatt szintén a fára esett a választás. Előregyártott elemekből gyorsabb kivitelezés lehetséges. A fa a korszerű építőanyagok csoportjába tartozik, jók a tulajdonságai, nem melleleg esztétikus is.

A fa mellett az acél a másik anyag, mely a nyílászáróknál, korlátnál, és a lebegést biztosító oszlopoknál mutatkozik meg.

### *Energetikai koncepció*

Fő elem az extenzív zöldtető, villamos padló-fóliafűtés, természetes szellőzés, világítás és árnyékolás.

Az épület külső teherhordó falai fából készülnek, kéthéjű réteges szerkezetűek, a belső válaszfalak szintén réteges szerkezetűek. A záróödém fa anyagból, lapostető kialakítással készül, belső vízelvezetéssel. A lapostető vastagságából adódóan és a faszerkezet pozitív tulajdonságai miatt jó hőtároló, így az épület télen is megfelelően használható, könnyebben felfűthető. A kéthéjű falszerkezetnek köszönhetően a szerkezet szellőzése biztosított. A nyári erős napsütést megszüri a területen sűrűn elhelyezkedő fák, így az épület hűtése nyáron nagyrészt természetesen megoldott. A nagy üvegfelületeknek köszönhetően a természetes bevilágítás a nagymértékű árnyékolás ellenére is megoldott. A homlokzaton elhelyezett vízszintesen tolszólegesen tolszólamellák elsősorban a privát belső terek kialakítására szolgálnak, de árnyékoló funkciójuk is egyaránt lehetséges. A nyílászárók anyaga fa-alumínium.

Az extenzív lapostető kialakítása fontos, esővíz gyűjtés, épületenergetika, környezetvédelem és esztétikai szempontból egyaránt. Pozitív hatást gyakorol az épület belső klímájára, javítva télen a hőszigetelés, nyáron a hűtés folyamatát.

## Rétegrendek

### R1 – talajon fekvő padló

laminált parketta	1 cm
flexibilis ragasztó	0,5 cm
aljzatkiegyenlítés Mapei Novoplan 21	0,3 cm
aljzatbeton C 20/25	6 cm
tech.szig. Masterplast PE fólia	0,3 cm
Austrotherm AT-N-150 expandált polisztirolhab hőszigetelés	15cm
2 rtg Villas E-G45F/K talajnedvesség elleni vízszigetelés	0,5 cm
MAPEI Ultraplan Eco 20 önterülő aljzatkiegyenlítő	0,5 cm
aljzatbeton C 12/15	
statika szerint	15 cm
zuzalék feltöltés 0/32	15cm
termett talaj	

### R2 – konzolos födém

laminált parketta	1 cm
flexibilis ragasztó	0,5 cm
aljzatkiegyenlítés Mapei Novoplan 21	0,3 cm
aljzatbeton C 20/25	6 cm
tech.szig. Masterplast PE fólia	0,3 cm
Austrotherm AT-N-150 expandált polisztirolhab hőszigetelés	15cm
MAPEI Ultraplan Eco 20 önterülő aljzatkiegyenlítő	0,5 cm
aljzatbeton C 12/15	
statika szerint	15 cm
Austrotherm AT-N-150 expandált polisztirolhab hőszigetelés	15cm

### R3 – extenzív lapostető

növényzet	
ültetőközeg	14 cm
geotextíliával kasírozott felüleszivárgó dombornyomott lemez	2 cm
geotextil elválasztó és védőréteg MAPEPLAN B üvegszövet erősítésű gyökérálló PVC lemez	1 rtg
Austrotherm AT-N-150 hőszigetelés	15cm
párazáró réteg	
estrich beton lejtésben	8 cm
2 réteg osb lemez	2x2,2 cm
átszellőztető légrés	5 cm
kőzetgyapot hőszigetelés	15 cm
páraáteresztő és légzáró fólia	
belső burkolat	1,5 cm

## F1 – külső teherhordó fal

külső fa burkolat	1,5 cm
hőszigetelés/vázfa	5 cm
faforgács építőlemez	1,3 cm
ásványgyapot hőszigetelés /vázfa	15 cm
párazáró fólia	1 rtg
faforgács építőlemez	1,3 cm
belső fa burkolat	1,5 cm

## F2 – belső válaszfal

fa burkolat	2x1,3 cm
hőszigetelés	7,5 cm
fa burkolat	2x1,3

## Helyiséglista

1. előtér	5,23	m <sup>2</sup>
2. szoba	17,32	m <sup>2</sup>
3. fürdő	3,19	m <sup>2</sup>
4. wc	1,17	m <sup>2</sup>
5. wc	1,25	m <sup>2</sup>
6. tároló	1,71	m <sup>2</sup>
7. gépészet	2,35	m <sup>2</sup>
8. konyha/étkező	21,97	m <sup>2</sup>
9. nappali	26,23	m <sup>2</sup>
10. közlekedő	5,78	m <sup>2</sup>
11. műhely	17,28	m <sup>2</sup>
12. terasz	48,32	m <sup>2</sup>
13. stég	15	m <sup>2</sup>

A telek közműhálózata megoldott. Az épület természetes szellőzése, megvilágítása a nagy nyílászárónak köszönhetően adott. A vizes helyiségek szellőzése gépileg megoldott, mert nem található rajta nyílászáró.

Az épület lapos tetejéről a csapadékvíz két darab, épületen belüli elvezető csövön kerül ciszternába összegyűjtésre. Az összegyűjtött csapadék locsolási célú felhasználása a cél.

Az épület fűtése villamos padlófűtéssel történik, mely a talajon fekvő padló rétegrendjébe található, a burkolat alatt. Korszerű fűtési technológia, mely nem az aljzatbetonba található, így jelentősen rövidül a felfűtési idő, a beton túlmelegedését megakadályozva. A fűtés pozitív tulajdonsága még, hogy a villamos áram előállítása egyszerűbb, fűtési szezonban, ha nem csak nyáron van használva az épület, jelentős megtakarítás lehetséges használatával, valamint alkalmazása akár időszakosan, a lakó komfortérzetének megfelelően, történhet.

\*\*\* forrás: Orfű településképi arculati kézikönyv

## Támogató partnerek termékei

Arezzo design – fürdőszobai berendezések ( mosdó, zuhanyzó )

Eglo Lux – design lámpák

Elko Ep – fűtés

Internorm – ablak ( fa+alumínium nyílászárók, bejárati tolóajtó)

Ravak – zuhanykabin

IBD Magyarország – Marmorin konyha berendezés

- Elesgo, Designflooring melegburkolatok

Forest – egyedi munkalapok