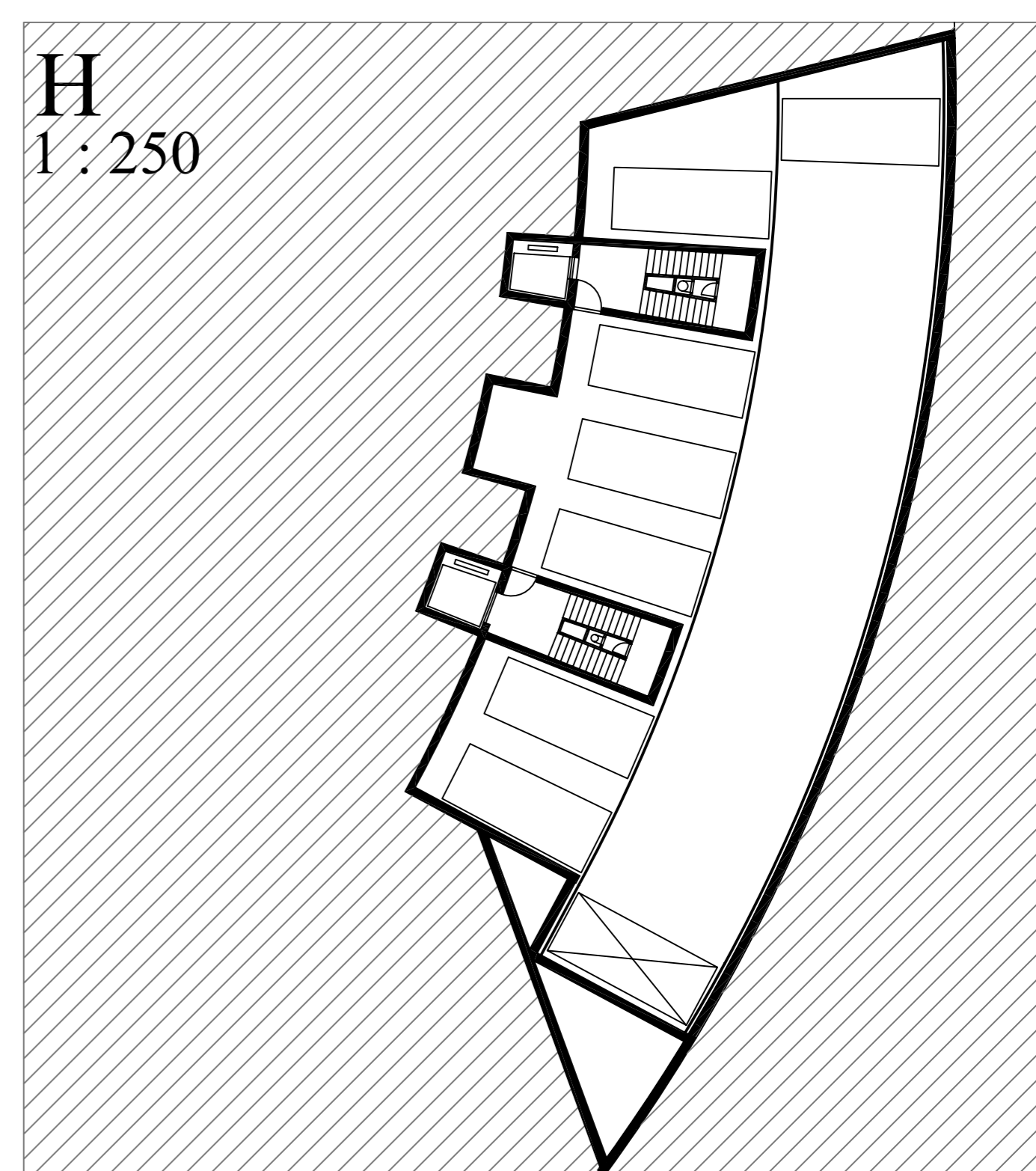
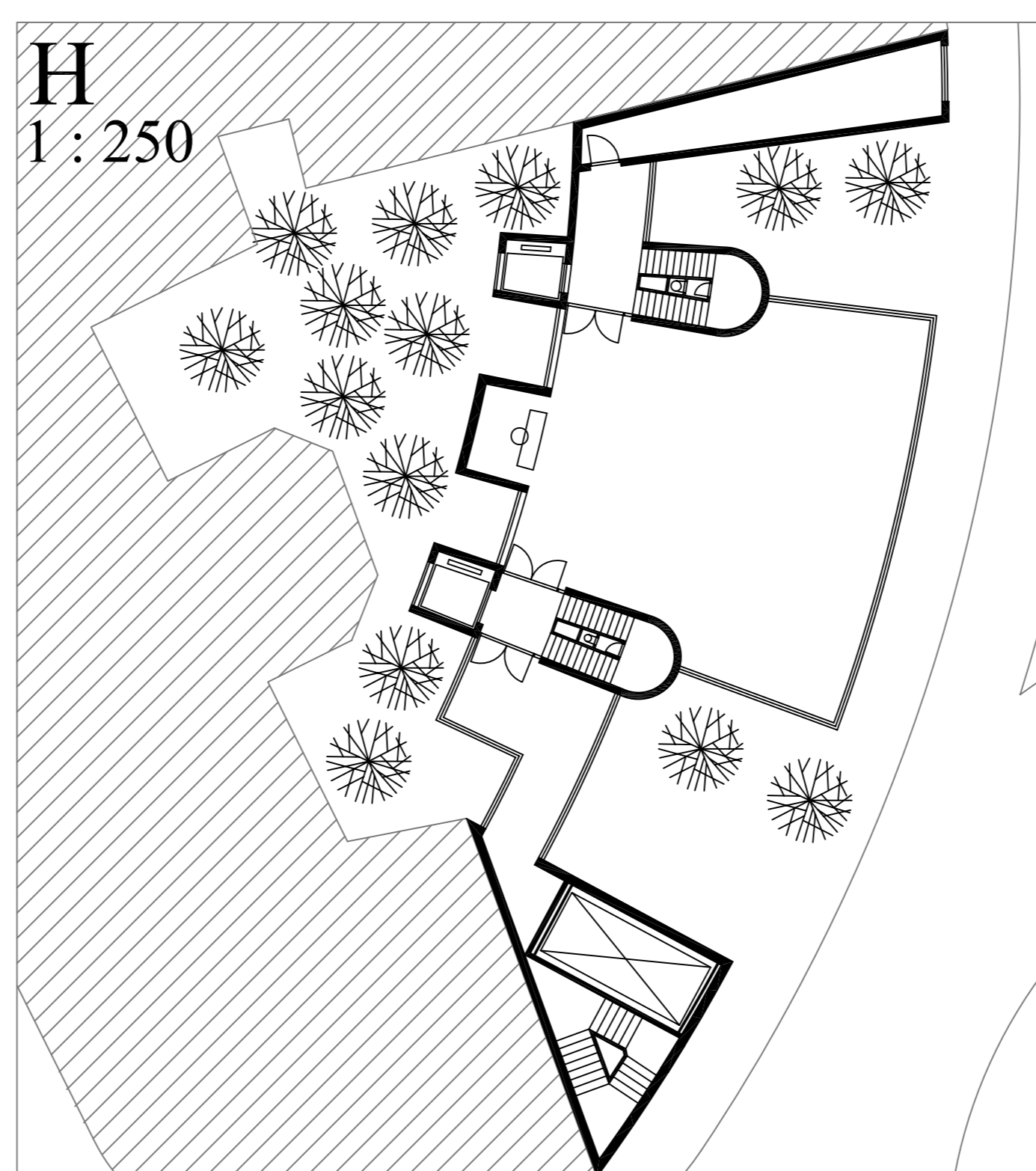
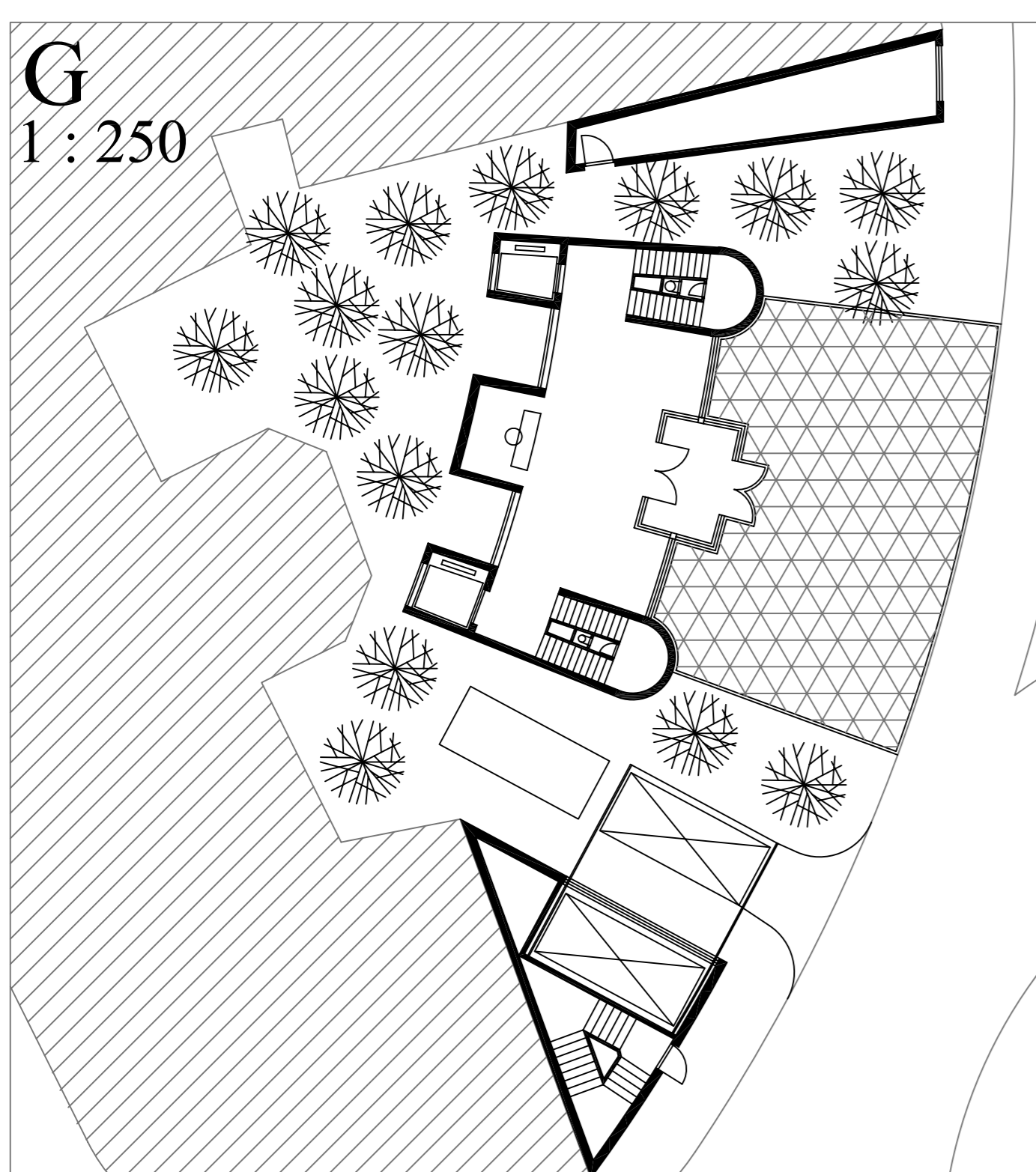
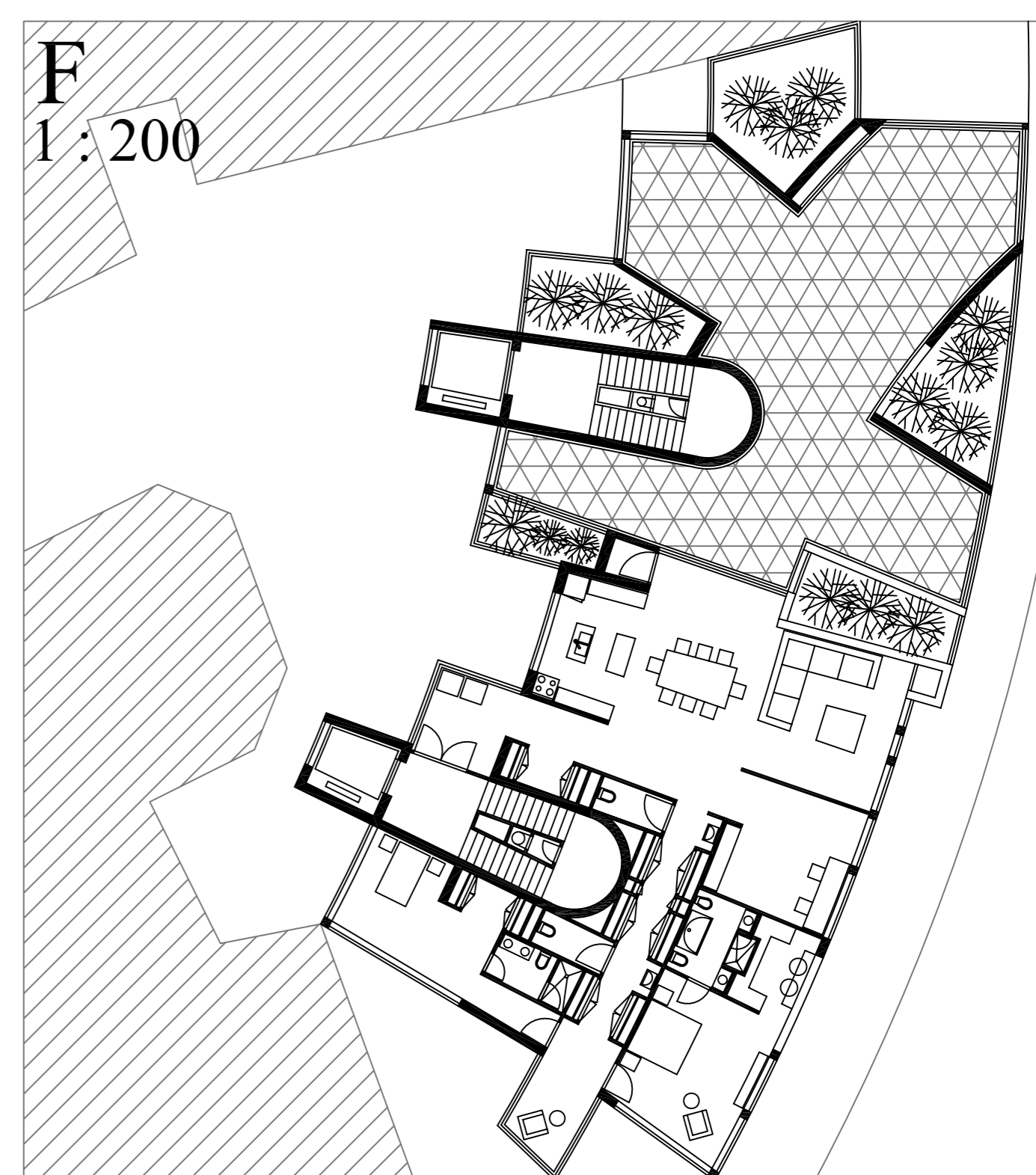
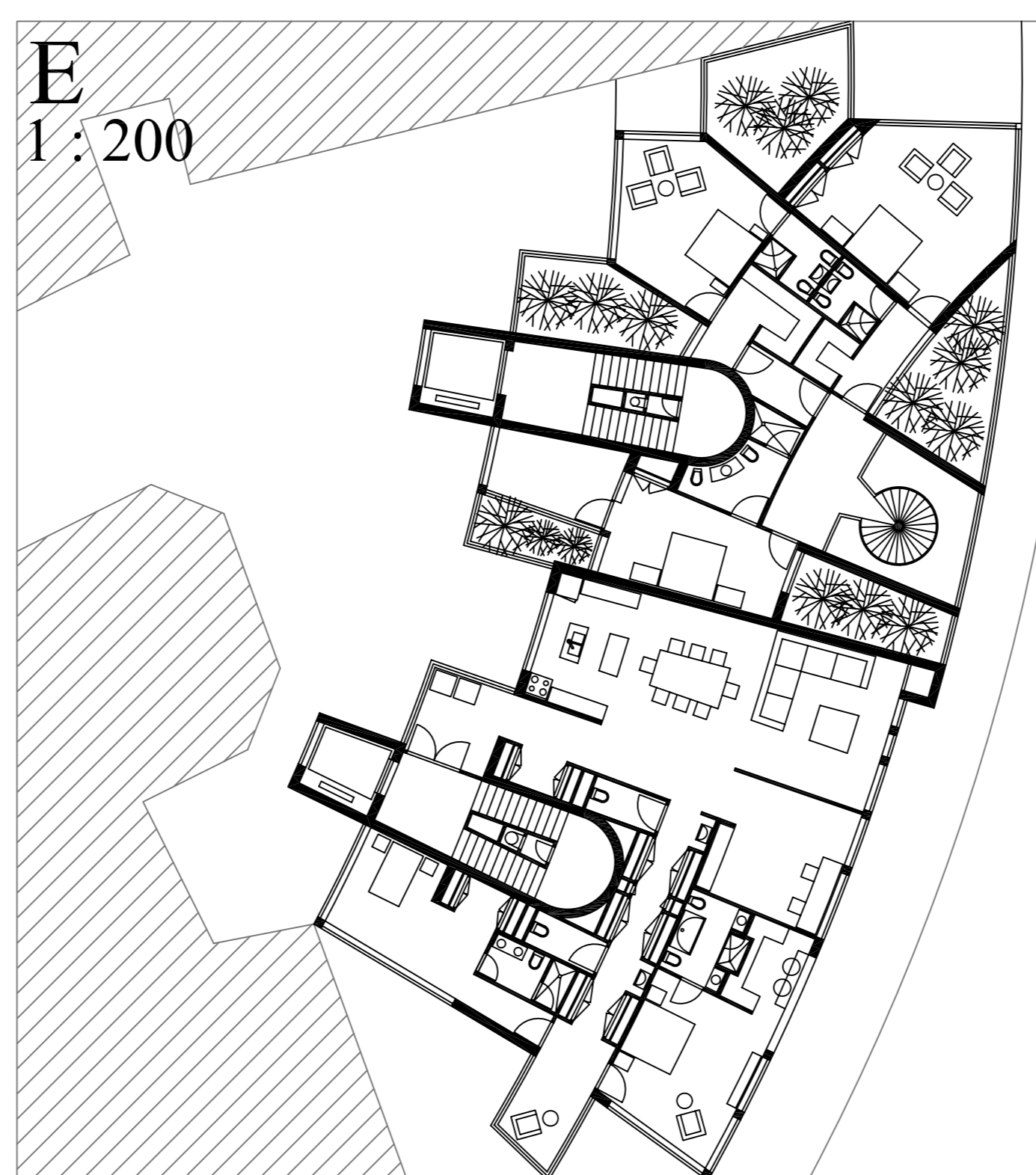
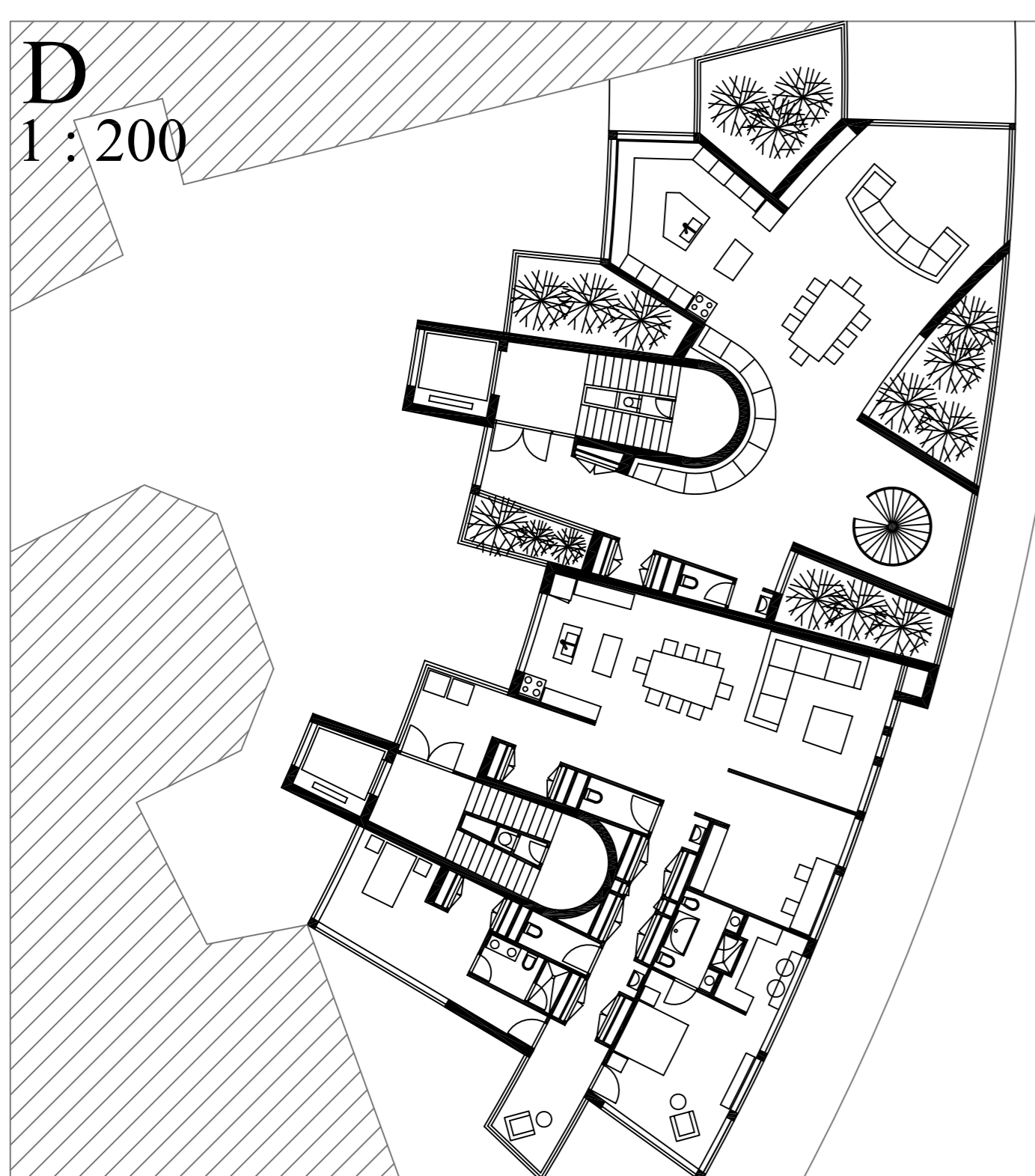
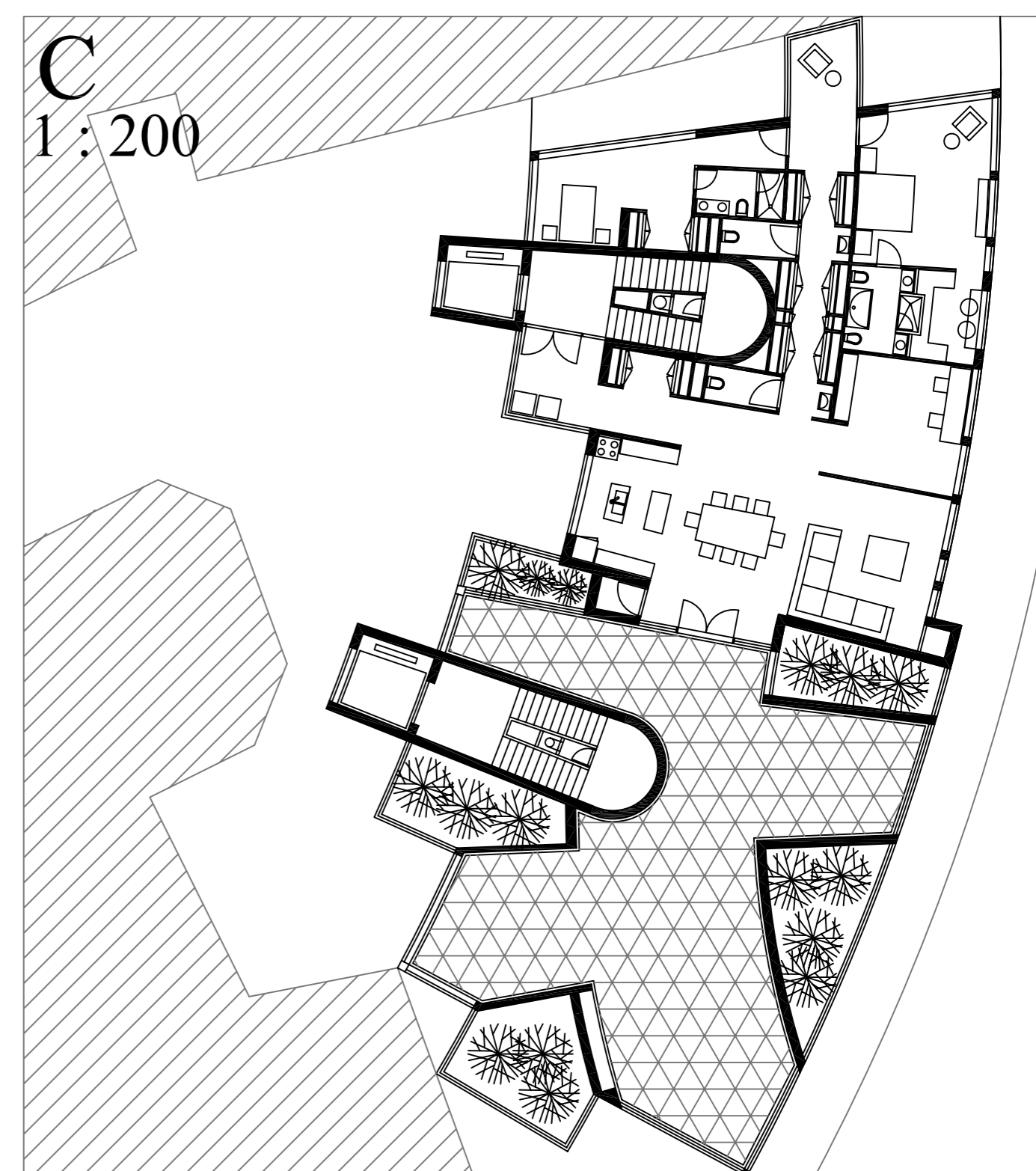
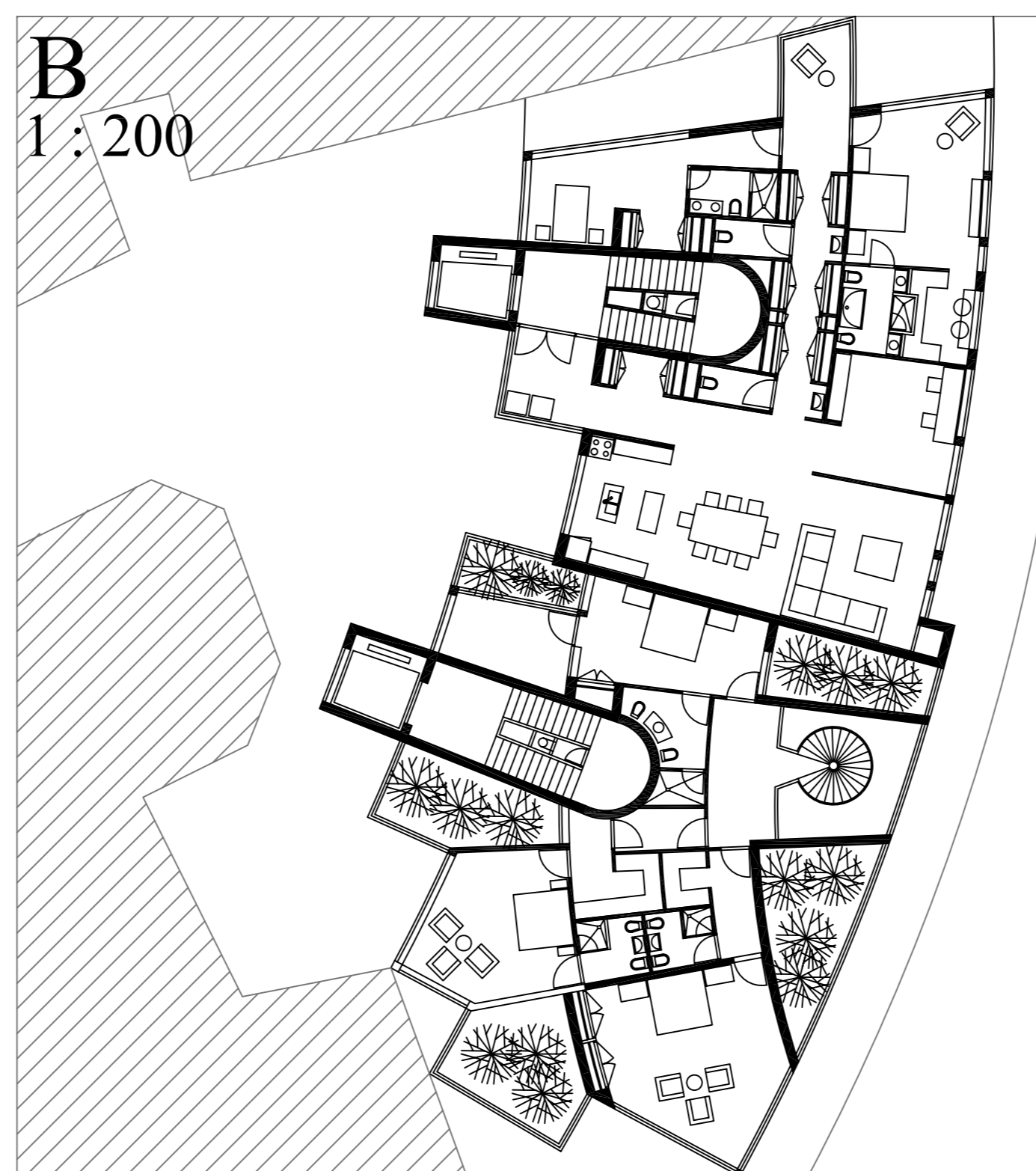
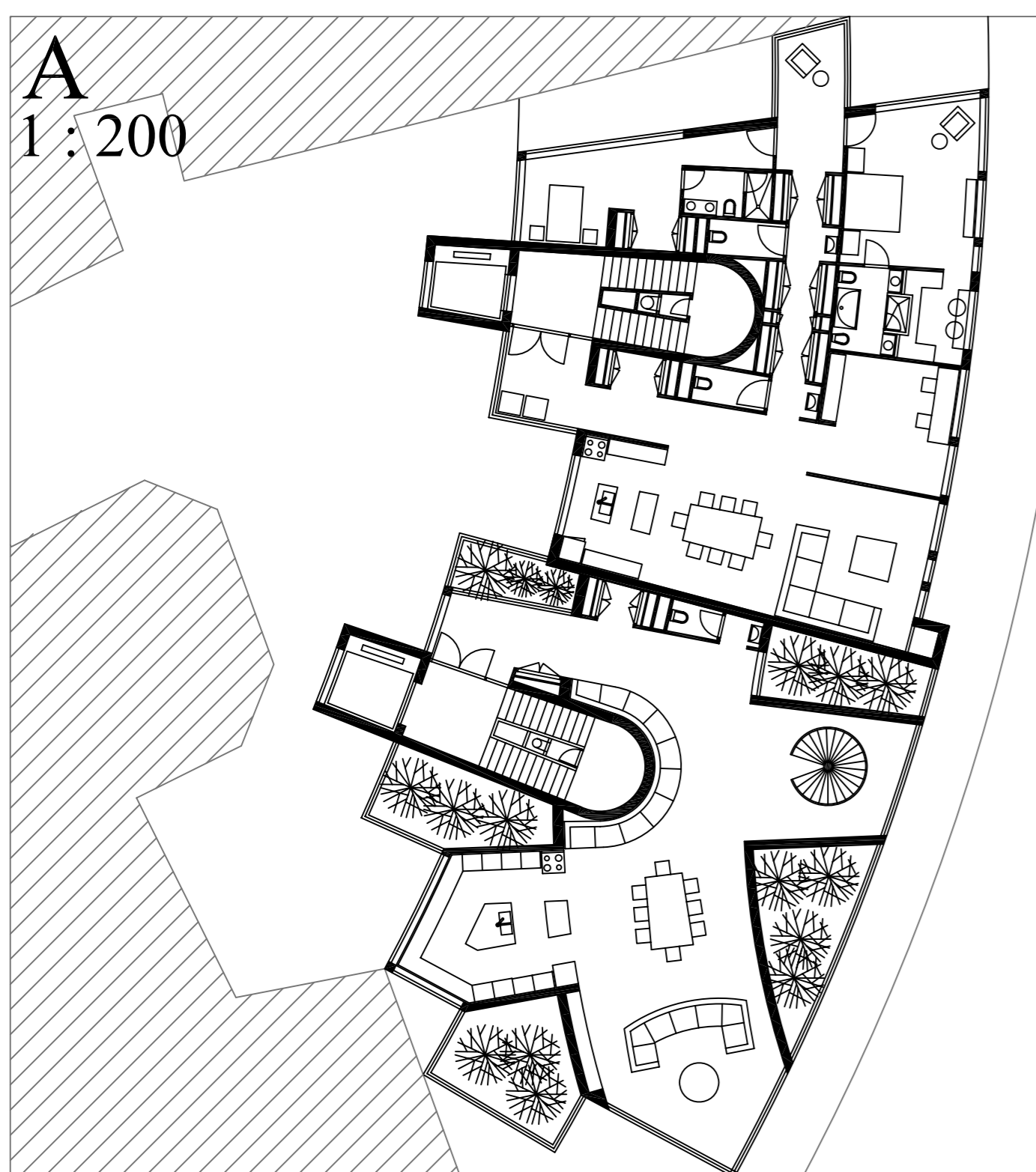
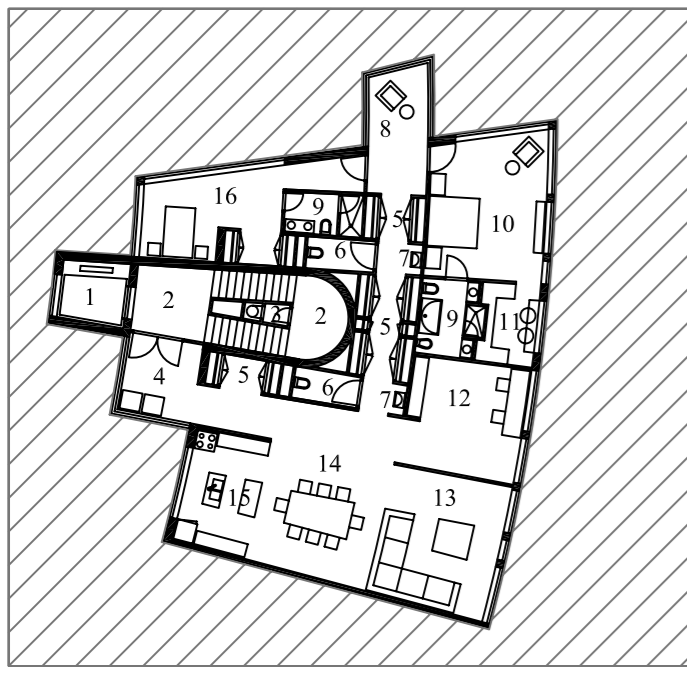


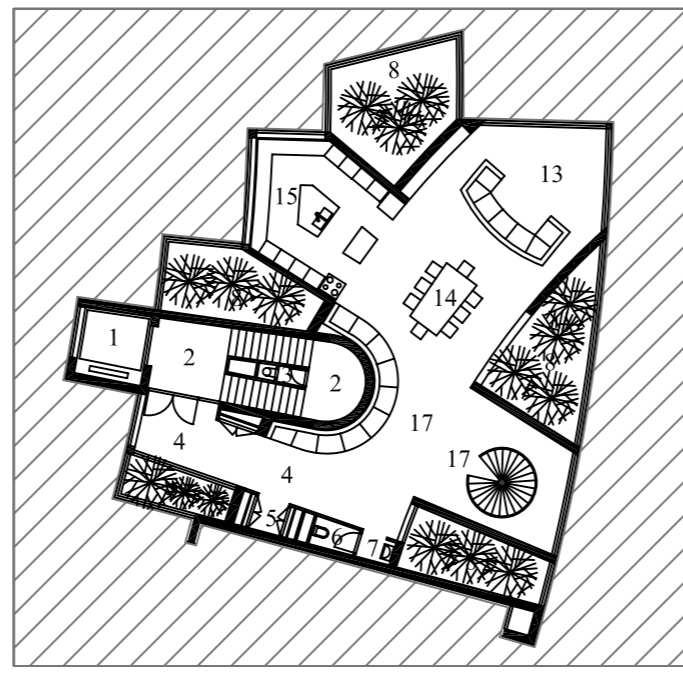
- A általános emeleti alaprajz - egyszintes lakás az északi fele - kétszintes lakás alsó szintje a déli fele
- B általános emeleti alaprajz - egyszintes lakás az északi fele - kétszintes lakás felső szintje a déli fele
- C általános emeleti alaprajz - egyszintes lakás az északi fele - nyitott terasz a kétszintes lakás alatt és felett
- D általános emeleti alaprajz - egyszintes lakás a déli fele - kétszintes lakás alsó szintje az északi fele
- E általános emeleti alaprajz - egyszintes lakás a déli fele - kétszintes lakás felső szintje az északi fele
- F általános emeleti alaprajz - egyszintes lakás a déli fele - nyitott terasz a kétszintes lakás alatt és felett
- G földszinti alaprajz - előcsarnok, porta, ellenőrzés, lépcsők, felvonók, növények, mozgatható gépkocsi platform, gépkocsi felvonó, szemét kezelés.
- H lebegő szintek alaprajza - testgyakorlat mindkét szinten - földszint alatti autó siló alaprajza - teljesen automatizált személy gépkocsi tároló 42 autó tárolására.





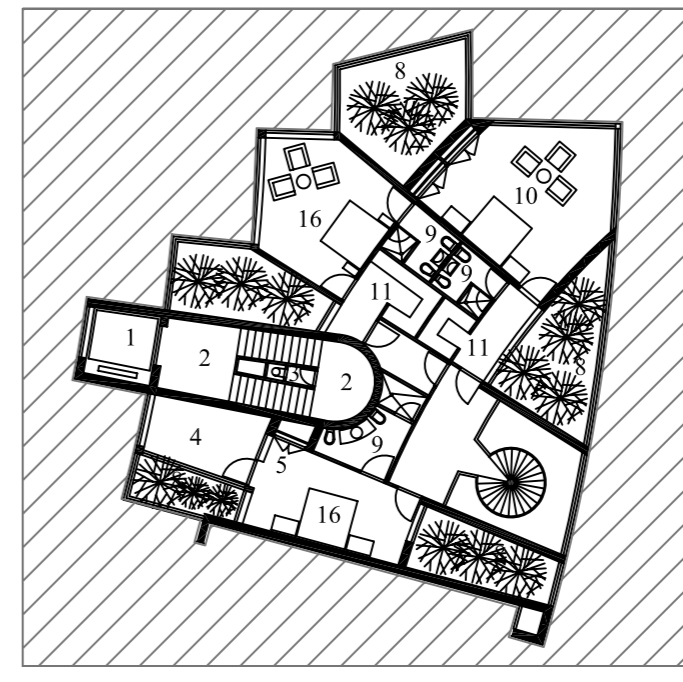
EGYSZINTES LAKÁSOK RÉSZLETEZÉSE

1 felvonó, 2 lépcsőház, 3 szemétdobó  
 4 belépő, 5 beépített szekrény, 6 wc,  
 7 mosdó, 8 zárt erkély, 9 fürdő szoba  
 10 szülői háló, 11 járható szekrény,  
 12 dolgozó szoba nyitható ágygal,  
 13 nappali szoba, 14 étkező, 15 konyha  
 16 háló szoba beépített szekrényrel  
 a lakás nappali funkciója egy átmenő  
 konyha - étkező - nappali kombinációjú  
 összefüggő térben zajlik és a dolgozó  
 szoba vizuálisan és leválaszthatóan  
 része fenti együttesnek. a háló szobák  
 vendég wc, belső wc, öltözők és fürdők  
 a fő közlekedő területről közelíthetők  
 meg és teljes zavartalanságot élveznek.



KÉTSZINTES LAKÁSOK RÉSZLETEZÉSE

1 felvonó, 2 lépcsőház, 3 szemétdobó  
 4 belépő, 5 beépített szekrény, 6 wc,  
 7 mosdó, 8 növényzet, 9 fürdő szoba  
 10 szülői háló, 11 járható szekrény,  
 12 dolgozó szoba nyitható ágygal,  
 13 nappali szoba, 14 étkező, 15 konyha  
 16 háló szoba beépített szekrényrel  
 17 társalgó és lépcső a kétszintes térben  
 a kétszintes lakás alsó és belépő szintje  
 jelen ábra tárgya. ez a lakás két szintje  
 lebeg a négy szint magas növényzettel  
 gazdagított térben. mind alatta mind  
 fölötté teraszok alakulnak ki, melyek az  
 egyszintes lakásokhoz tartoznak s azok  
 szerves részeként azokhoz tartoznak.



KÉTSZINTES LAKÁSOK RÉSZLETEZÉSE

1 felvonó, 2 lépcsőház, 3 szemétdobó  
 4 terasz, 5 beépített szekrény, 6 wc,  
 7 mosdó, 8 növényzet, 9 fürdő szoba  
 10 szülői háló, 11 járható szekrény,  
 12 dolgozó szoba nyitható ágygal,  
 13 nappali szoba, 14 étkező, 15 konyha  
 16 háló szoba beépített szekrényrel  
 17 társalgó és lépcső a kétszintes térben  
 a kétszintes lakás felső és háló szintje  
 jelen ábra tárgya. ez a lakás két szintje  
 lebeg a négy szint magas növényzettel  
 gazdagított térben. mind alatta mind  
 fölötté teraszok alakulnak ki, melyek az  
 egyszintes lakásokhoz tartoznak s azok  
 szerves részeként azokhoz tartoznak.

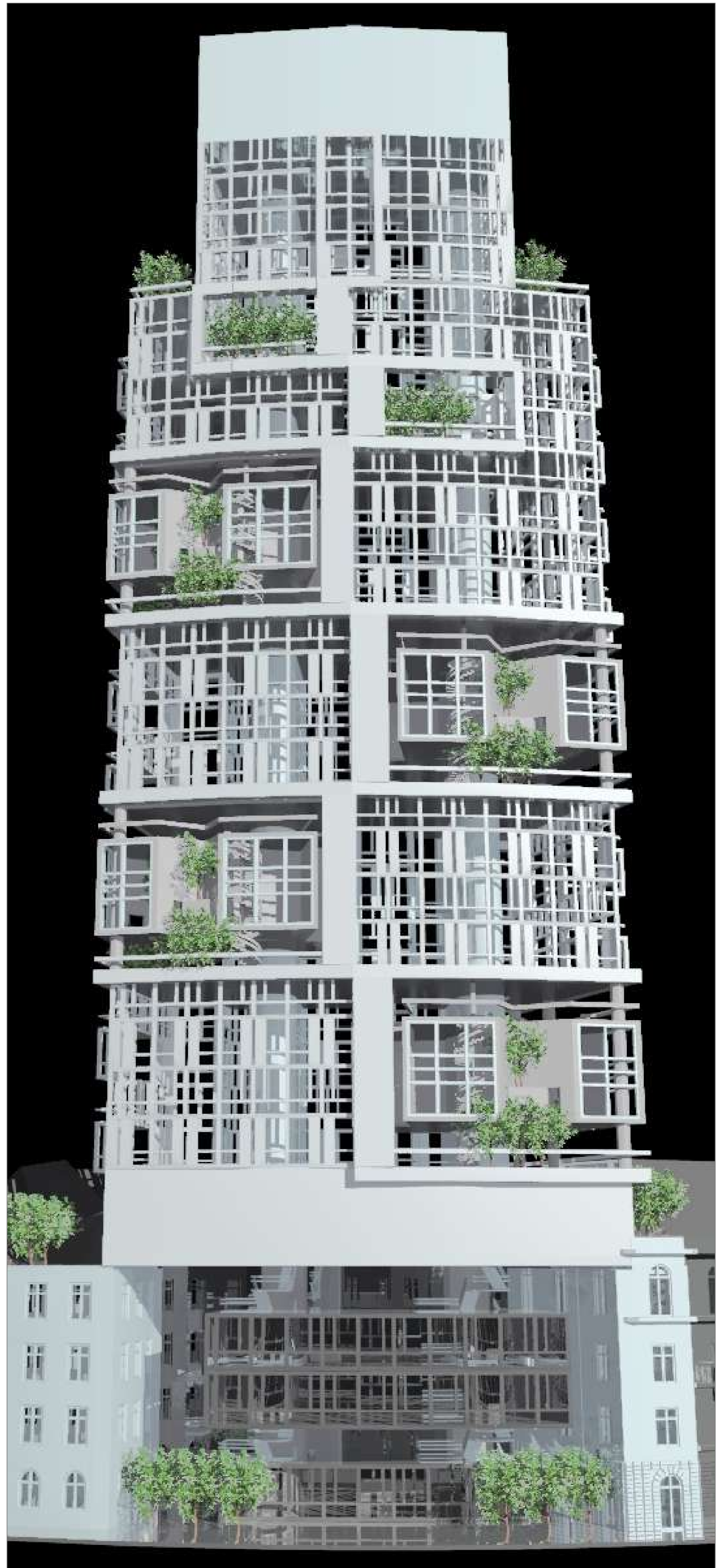
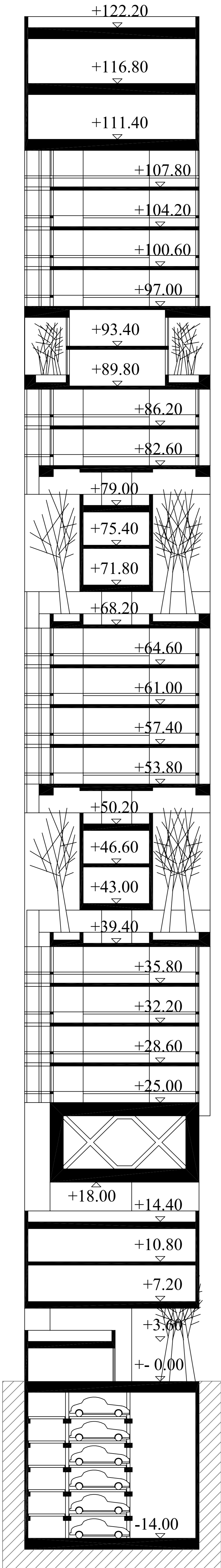
KERESZT METSZET 1:200

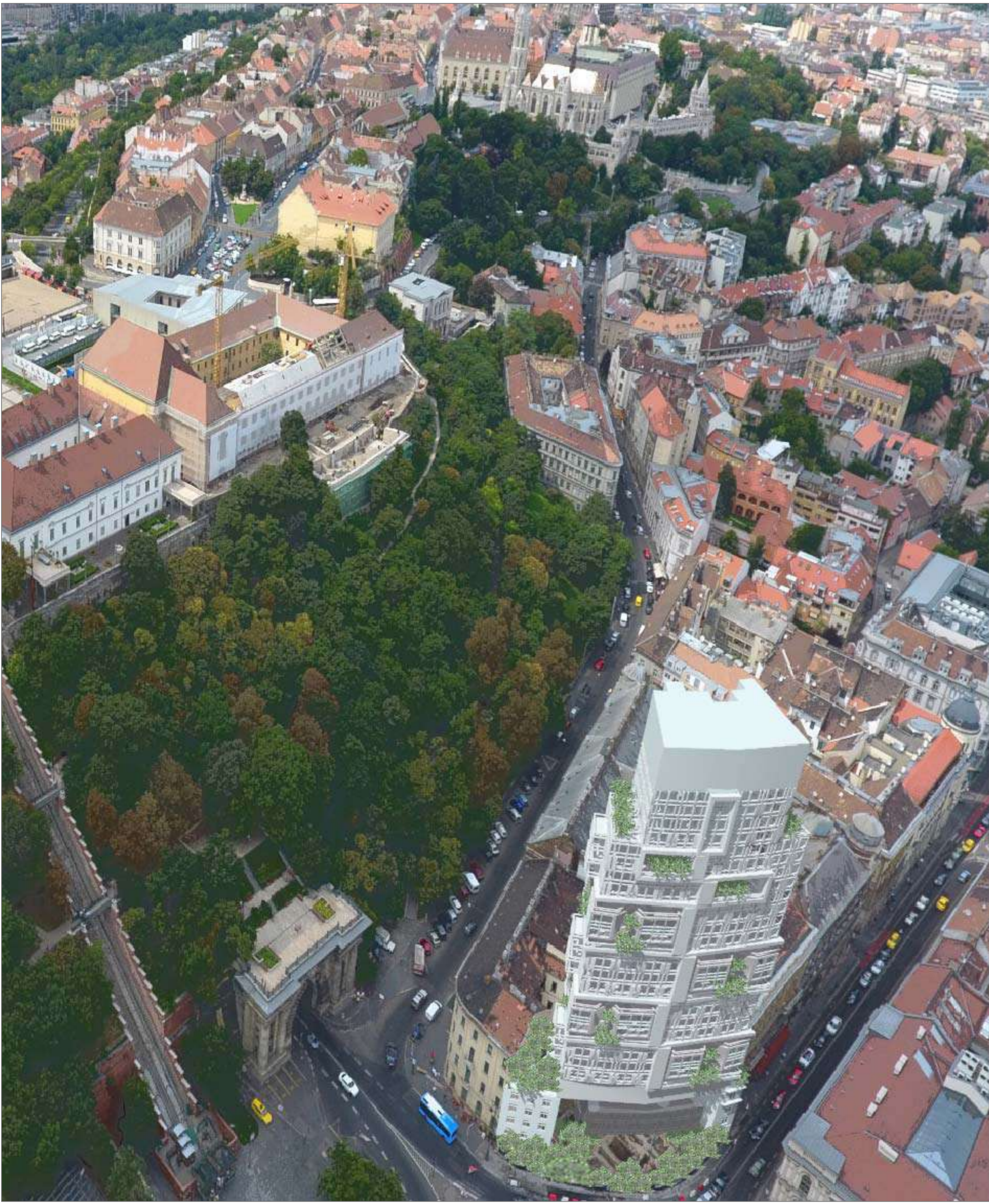
ÉSZAKI HOMLOKZAT

+/- 1:200

KELETI HOMLOKZAT

+/- 1:200





## MŰSZAKI LEIRÁS

Bevezető: Mind a lakás típusokra mind a helyszínre beküldött javaslatunk bizonyára nem találkozik majd a bírálók elvárásaival. Ennek ellenére, szeretnénk gondolatainkat és a terveket a bizottsággal megosztani. Mi lelkesedéssel foglalkoztunk a témával és meggyőződésünk, hogy mindaz tükröződik az ilusztrációkban.

Helyszín: A Lánchid budai hidfője, a Hunyadi János út és a Fő utca találkozásánál meglévő foghíj. A telek egyike a legértékesebb helyeknek a belváros területén s mint olyan kihívást jelent annak beépítése. Véleményünk szerint, ez a hely, ahol egy hangsúlyosabb, magas és sajátos lakó épület építése kívánatos. Javaslatunk ezt a véleményt tartalmazza.

A kiindulás: A meglévő épületek párkány magasságában egy-egy modult hozzáadunk ugyanazon építészeti jellemzőkkel. A közöttük kialakult teret – bejárati motívumként – részben építjük tartalmazva a földszinti előcsarnokot és a „lebegő” testedzési funkciókat. Megfelelő helyen, fákat és növényzetet telepítettünk. Az északi és a déli modulok támasztják a magas lakóépületet, mely egy két szint magas szerkezeti és gépészeti szerelő szinten nyugszik. A fölött, négy szintenként váltakozva, egyszintes és kétszintes lakások variációja építi fel a magas lakó épületet. A kétszintes lakások egy nyitott és növényzettel ellátott átmenő térben helyezkednek el. Mind alattuk, mind felettük teraszok vannak melyek az egyszintes lakásokhoz tartoznak. A négy szintenként váltakozó – hol a déli, hol az északi oldalon kialakított – és növényzettel gazdagított terek pozitívan befolyásolják mind a közvetlen, mind tágabb környezetüket. A megjelenés szempontjából, a ritmikus és fölfelé csökkenő méretű négy és kétszintes terek, egyedi jelleget kölcsönöznek az épületnek. Az épület magasságát arányosság segítségével határoztuk meg.

A lakások szervezése: Mind az egy, mind a kétszintes lakások alaprajzi elrendezésénél az úgy nevezett „nyitott rendszer” volt az irányadó. Ez a model a nappali funkciókat mint: főzés, étkezés, szórakozás, szórakoztatás és közös társalgás, egy összefüggő térben csoportosítja. Ezen funkció magában foglalhatja a dolgozó szobát is, mely szükség esetén leválasztható és egy lenyitható ágygal háló szobaként bútorozható. A háló szoba egység a nappali térhez csatlakozik és teljes elszigetelést tesz lehetővé. A vendég toilet – mosdó egység közvetlen kapcsolatban van a nappali funkciókkal és a második mosdó elhelyezése is

alkalmas azonos használatra. A szülői háló egy zárt egység, közvetlenül szolgálva járható szekrényel, öltözővel és fürdőszobával. A második háló szoba hasonló kialakítású. Mindkét hálószoba egy beépített szekrény soron közelíthető meg, melyek speciális raktározási lehetőséget biztosítanak a lakók számára. Egy fürdőszoba alsó test mosóval is felszerelt. A belépő közelében beépített szekrények biztosítanak lehetőséget kabátok stb. tárolására. A kétszintes lakások hasonló rendszert képviselnek, ahol az alsó szint teljes egészében a nappali funkciókat foglalja magában. A két szintet egy íves lépcső kapcsolja egymáshoz, mely egy dupla magasságú és növényzettel dúsitott térben helyezkedik el. Mindkét lakástípus egy speciális és magasabb igényű életformát kíván bemutatni. A tájolás – elsősorban a nappali funkcióknál – főleg keleti és nyugati. Mind a kereszt és természetes szellőzés lehetősége, mind a két irányú mesés panoráma sajátos lehetőséget és hangulatot kölcsönöz a bemutatott alaprajzokon belül.

Szerkezet: Mind a déli, mind az északi oldalon elhelyezett lakásokat egy-egy felvonó és lépcsőház látja el. Azok szerkezete monolit vasbeton és az alapozással, a kiváltó és szerelő szint valamint az autó siló szerkezetével együttesen két irányú merevitést jelentenek a felső szintek vonatkozásában. A négy szintenként ismétlődő és váltakozó egyszintes lakások teljes magasságukban doboz szerkezetként működnek, melyek utófeszített vasbeton lemez szerkezete a külső periméteren támaszkodik és a felvonó-lépcsőház szerkezetével merevített. A váltakozó elhelyezésű dobozokat a centrális vasbeton falak valamint sarok pillérek támasztják meg.

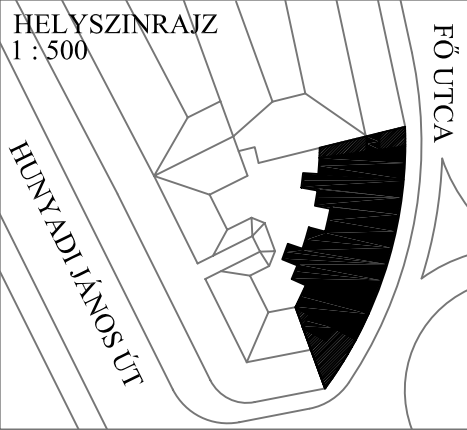
Gépkocsi tárolás: Föld alatt elhelyezett autó silóban történik. A gépkocsi a jobb sávból egy mozgatható platformra hajt mely a gépkocsi felvonóba szállítja a felületen parkoló gépkocsit. Attól kezdve, egy automatikusan szabályozott rendszer mozgatja és helyezi el a tárolásra szánt gépkocsikat. Azok előhívása szintén automatikusan történik és a tulajdonos a mozgatható platformról veszi át tulajdonát és jobbra kanyarodva távozik. A platform mögött egy közös használatú gépkocsi áll a lakás tulajdonosok részére. A harminchat lakást negyvenkét parkoló látja el.

Épület gépészet: Fűtés, szellőzés és klimatizálás egyedi és a lakásokon belül elhelyezett gépészeti egység segítségével, lég és padló fűtésként történik. Friss levegő bevezetése, a kezelt levegő szétosztása, a közlekedő, WC és fürdő helyiségekben szerelt álmennyezet terében alakított ki. Szabályozás lakásoknak

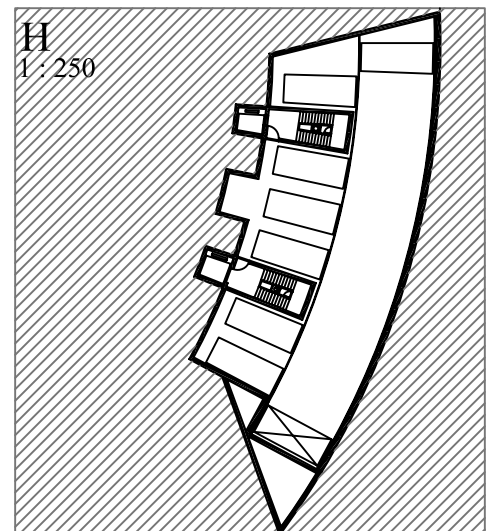
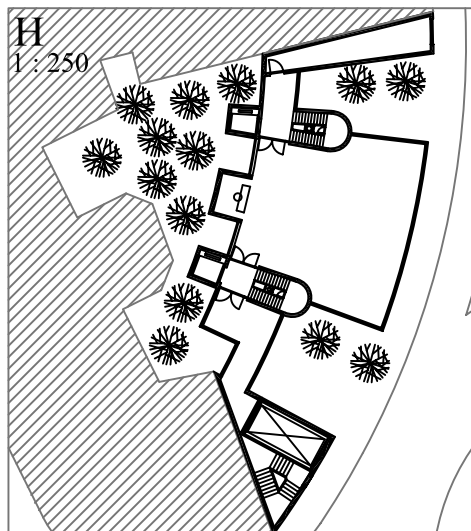
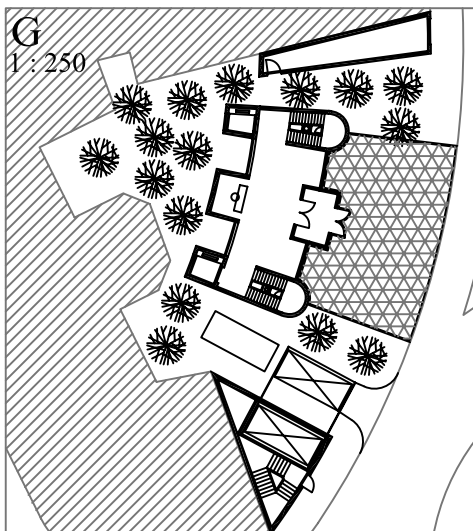
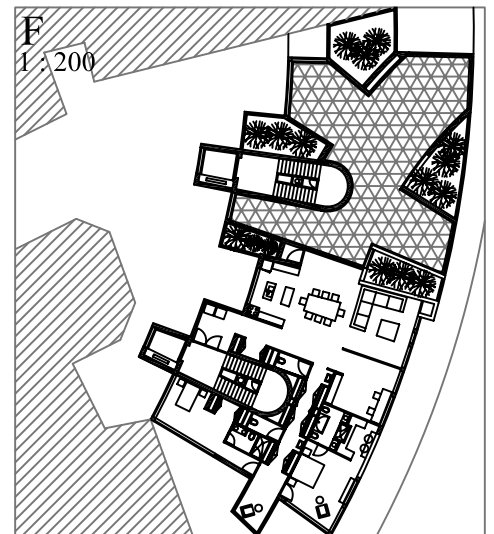
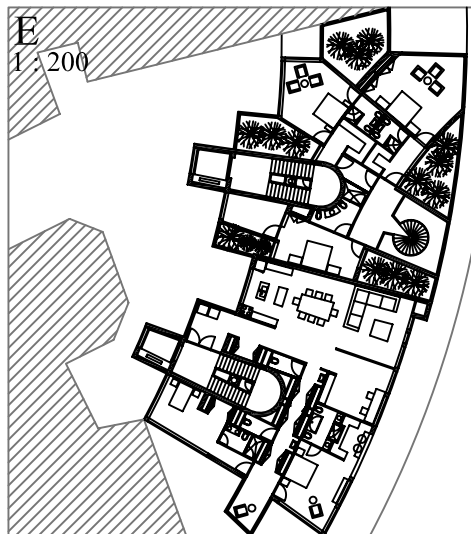
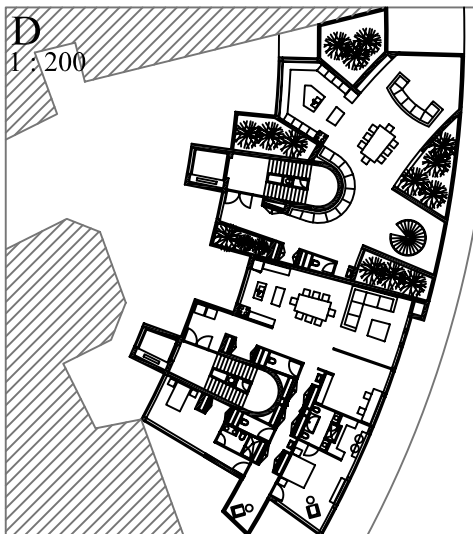
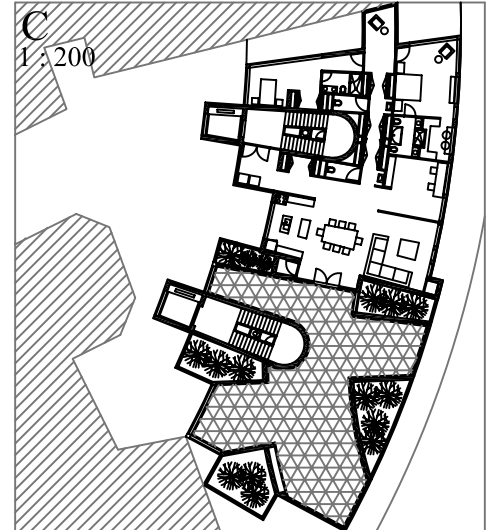
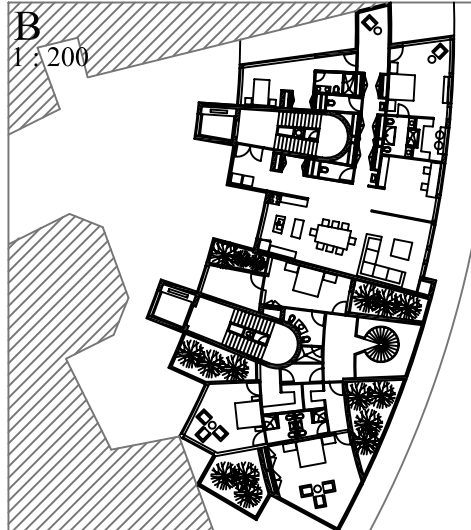
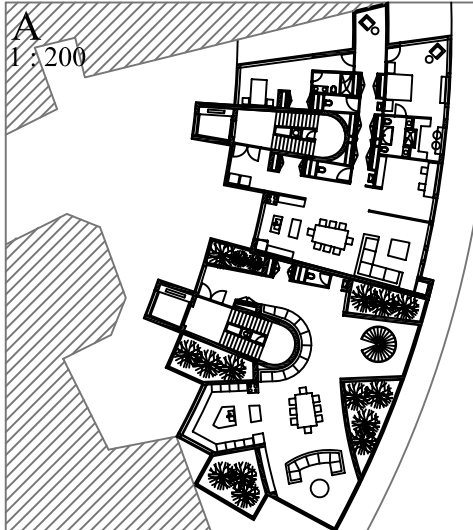
megfelelően és automatikusan. HRV a beépített szekrény sor két oldalán helyezkedik el. Viz és csatorna szerelés az álmennyezetek terében történik és az összegyűjtött vezetékek a lépcsőház szerelőterében kapcsolódnak a függőleges emelkedőkhöz és ejtőkhöz. Elektromos szerelés, információs technológia hasonló módon kerül szétosztásra. Szemétkezelés a lépcsőházi szemétdobón keresztül alakított ki és a jelzett helyről távolítható el speciális gépkocsik segítségével. Árnyékolás gépi eszközökkel és mozgatható belső árnyékoló szerkezetekkel javasolt. Az egyedi és biztonsági szempontból automatizált felvonók mind személy mind bútor szállítására alkalmasak. A fülke védelmére fel és leszerelhető takarók alkalmazása javasolt.

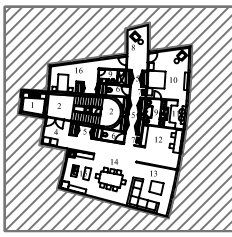
Homlokzati kialakítás: Változatos, könnyed és sajátos megoldást javasolunk, melyet a beküldött lapok ábrázolnak. Három rétegű, visszaverő és szigetelő üvegezést kívánunk alkalmazni. Megfelelő helyeken nyitható nyílászárók teszik lehetővé az időjárásnak megfelelő természetes szellőzést. A kétszintes lakások változó elhelyezése és az azokat körbe vevő kertészeti kialakítás hangsúlyozza a javasolt épület egyedi jellegét. A terasz szinteken elhelyezett növényzet tartókban telepítettek, melyek folyamatos víz ellátással rendelkeznek és a növények alkalmazkodnak a rendelkezésre álló termőföld mennyiségéhez. A nem üvegezett felületek szigetelt alumínium burkolatot kapnak. A függőleges felületek tisztítására a legfelső gépészeti szintek tető szerkezetén elhelyezett speciális berendezés kerül felszerelésre.

Befejezés: Mint azt fentiekben jeleztük, a választott helyszín nagyon értékes. Magas minőségű és egyedi kialakítású lakások, melyek egy magas épületben nyernek elhelyezést, tulajdonosaiknak egy életre szóló élményt jelenthetnének. Buda és Pest csodálatos látványa, a lakások magasságából, páratlan életmódot biztosítana az azokban élők számára. Ezen a helyen egy magas épület nem bontaná meg a budai körképet olyan formában, hogy az konkurálna annak egységével. Szerintünk a magas épület egy sajátos és új motívummal jelképezné a belvárosnak ezt a részét.



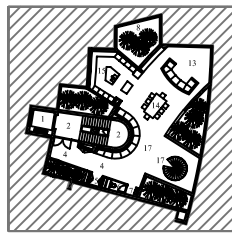
- A általános emeleti alaprajz - egyszintes lakás az északi fele - kétszintes lakás alsó szintje a déli fele  
 B általános emeleti alaprajz - egyszintes lakás az északi fele - kétszintes lakás felső szintje a déli fele  
 C általános emeleti alaprajz - egyszintes lakás az északi fele - nyitott terasz a kétszintes lakás alatt és felett  
 D általános emeleti alaprajz - egyszintes lakás a déli fele - kétszintes lakás alsó szintje az északi fele  
 E általános emeleti alaprajz - egyszintes lakás a déli fele - kétszintes lakás felső szintje az északi fele  
 F általános emeleti alaprajz - egyszintes lakás a déli fele - nyitott terasz a kétszintes lakás alatt és felett  
 G földszinti alaprajz - előcsarnok, porta, ellenőrzés, lépcsők, felvonók, növények, mozgatható gépkocsi platform, gépkocsi felvonó, szemét kezelés.  
 H lebegő szintek alaprajza - testgyakorlat mindkét szinten - földszint alatti autó siló alaprajza - teljesen automatizált személy gépkocsi tároló 42 autó tárolására.





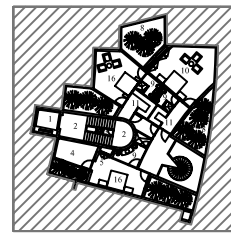
**EGYSZINTES LAKÁSOK RÉSZLETEZÉSE**

1 felvonó, 2 lépcsőház, 3 személtedobó  
 4 belépő, 5 beépített szekrény, 6 wc,  
 7 mosdó, 8 zárt erkély, 9 fürdő szoba  
 10 szülői háló, 11 járható szekrény,  
 12 dolgozó szoba nyitható ágygal,  
 13 nappali szoba, 14 étkező, 15 konyha  
 16 háló szoba beépített szekrényvel  
 a lakás nappali funkciója egy átmenő  
 konyha - étkező - nappali kombinációjú  
 összefüggő térben zajlik és a dolgozó  
 szoba vizuálisan és leválaszthatóan  
 része fentí együttesnek, a háló szobák  
 vendég wc, belső wc, öltözők és fürdők  
 a fő közlekedő területből közelíthetők  
 meg és teljes zavartalanságot élveznek.



**KÉTSZINTES LAKÁSOK RÉSZLETEZÉSE**

1 felvonó, 2 lépcsőház, 3 személtedobó  
 4 belépő, 5 beépített szekrény, 6 wc,  
 7 mosdó, 8 növényzet, 9 fürdő szoba  
 10 szülői háló, 11 járható szekrény,  
 12 dolgozó szoba nyitható ágygal,  
 13 nappali szoba, 14 étkező, 15 konyha  
 16 háló szoba beépített szekrényvel  
 17 társalgó és lépcső a kétszintes térben  
 jelen ábra tárgya. ez a lakás két szintje  
 lebeg a négy szint magas növényzettel  
 gazdagított térben, mind alatta mind  
 fölötte teraszok alakulnak ki, melyek az  
 egyszintes lakásokhoz tartoznak s azok  
 szerves részeként azokhoz tartoznak.



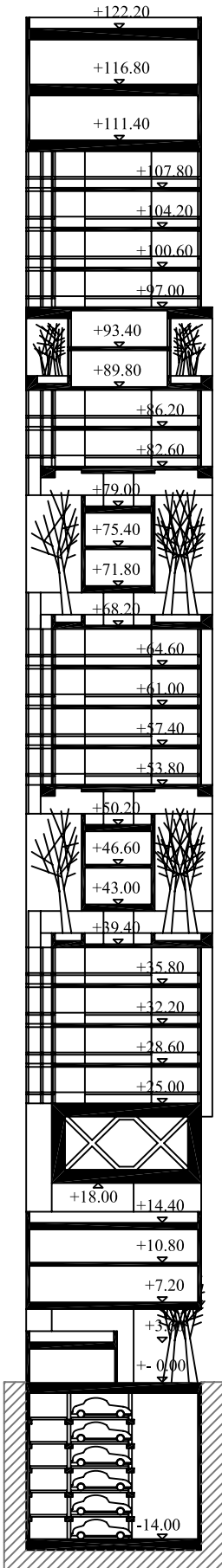
**KÉTSZINTES LAKÁSOK RÉSZLETEZÉSE**

1 felvonó, 2 lépcsőház, 3 személtedobó  
 4 terasz, 5 beépített szekrény, 6 wc,  
 7 mosdó, 8 növényzet, 9 fürdő szoba  
 10 szülői háló, 11 járható szekrény,  
 12 dolgozó szoba nyitható ágygal,  
 13 nappali szoba, 14 étkező, 15 konyha  
 16 háló szoba beépített szekrényvel  
 17 társalgó és lépcső a kétszintes térben  
 jelen ábra tárgya. ez a lakás két szintje  
 lebeg a négy szint magas növényzettel  
 gazdagított térben, mind alatta mind  
 fölötte teraszok alakulnak ki, melyek az  
 egyszintes lakásokhoz tartoznak s azok  
 szerves részeként azokhoz tartoznak.

KERESZT METSZET 1:200 ÉSZAKI HOMLOKZAT

+/- 1:200 KELETI HOMLOKZAT

+/- 1:200







## MŰSZAKI LEIRÁS

Bevezető: Mind a lakás típusokra mind a helyszínre beküldött javaslatunk bizonyára nem találkozik majd a bírálók elvárásaival. Ennek ellenére, szeretnénk gondolatainkat és a terveket a bizottsággal megosztani. Mi lelkesedéssel foglalkoztunk a témával és meggyőződésünk, hogy mindaz tükröződik az illusztrációkban.

Helyszín: A Lánchid budai hidfője, a Hunyadi János út és a Fő utca találkozásánál meglévő foghíj. A telek egyike a legértékesebb helyeknek a belváros területén s mint olyan kihívást jelent annak beépítése. Véleményünk szerint, ez a hely, ahol egy hangsúlyosabb, magas és sajátos lakó épület építése kívánatos. Javaslatunk ezt a véleményt tartalmazza.

A kiindulás: A meglévő épületek párkány magasságában egy-egy modult hozzáadunk ugyanazon építészeti jellemzőkkel. A közöttük kialakult teret – bejárati motívumként – részben építjük tartalmazva a földszinti előcsarnokot és a „lebegő” testedzési funkciókat. Megfelelő helyen, fákat és növényzetet telepítettünk. Az északi és a déli modulok támasztják a magas lakóépületet, mely egy két szint magas szerkezeti és gépészeti szerelő szinten nyugszik. A fölött, négy szintenként váltakozva, egyszintes és kétszintes lakások variációja építi fel a magas lakó épületet. A kétszintes lakások egy nyitott és növényzettel ellátott átmenő térben helyezkednek el. Mind alattuk, mind felettük teraszok vannak melyek az egyszintes lakásokhoz tartoznak. A négy szintenként váltakozó – hol a déli, hol az északi oldalon kialakított – és növényzettel gazdagított terek pozitívan befolyásolják mind a közvetlen, mind tágabb környezetüket. A megjelenés szempontjából, a ritmikus és fölfelé csökkenő méretű négy és kétszintes terek, egyedi jelleget kölcsönöznek az épületnek. Az épület magasságát arányosság segítségével határoztuk meg.

A lakások szervezése: Mind az egy, mind a kétszintes lakások alaprajzi elrendezésénél az úgy nevezett „nyitott rendszer” volt az irányadó. Ez a model a nappali funkciókat mint: főzés, étkezés, szórakozás, szórakoztatás és közös társalgás, egy összefüggő térben csoportosítja. Ezen funkció magában foglalhatja a dolgozó szobát is, mely szükség esetén leválasztható és egy lenyitható ágygal háló szobaként bútorozható. A háló szoba egység a nappali térhez csatlakozik és teljes elszigetelést tesz lehetővé. A vendég toilet – mosdó egység közvetlen kapcsolatban van a nappali funkciókkal és a második mosdó elhelyezése is

alkalmas azonos használatra. A szülői háló egy zárt egység, közvetlenül szolgálva járható szekrényel, öltözővel és fürdőszobával. A második háló szoba hasonló kialakítású. Mindkét hálószoba egy beépített szekrény soron közelíthető meg, melyek speciális raktározási lehetőséget biztosítanak a lakók számára. Egy fürdőszoba alsó test mosóval is felszerelt. A belépő közelében beépített szekrények biztosítanak lehetőséget kabátok stb. tárolására. A kétszintes lakások hasonló rendszert képviselnek, ahol az alsó szint teljes egészében a nappali funkciókat foglalja magában. A két szintet egy íves lépcső kapcsolja egymáshoz, mely egy dupla magasságú és növényzettel dúsított térben helyezkedik el. Mindkét lakástípus egy speciális és magasabb igényű életformát kíván bemutatni. A tájolás – elsősorban a nappali funkcióknál – főleg keleti és nyugati. Mind a kereszt és természetes szellőzés lehetősége, mind a két irányú mesés panoráma sajátos lehetőséget és hangulatot kölcsönöz a bemutatott alaprajzokon belül.

Szerkezet: Mind a déli, mind az északi oldalon elhelyezett lakásokat egy-egy felvonó és lépcsőház látja el. Azok szerkezete monolit vasbeton és az alapozással, a kiváltó és szerelő szint valamint az autó siló szerkezetével együttesen két irányú merevitést jelentenek a felső szintek vonatkozásában. A négy szintenként ismétlődő és váltakozó egyszintes lakások teljes magasságukban doboz szerkezetként működnek, melyek utófeszített vasbeton lemez szerkezete a külső periméteren támaszkodik és a felvonó-lépcsőház szerkezetével merevített. A váltakozó elhelyezésű dobozokat a centrális vasbeton falak valamint sarok pillérek támasztják meg.

Gépkocsi tárolás: Föld alatt elhelyezett autó silóban történik. A gépkocsi a jobb sávból egy mozgatható platformra hajt mely a gépkocsi felvonóba szállítja a felületen parkoló gépkocsit. Attól kezdve, egy automatikusan szabályozott rendszer mozgatja és helyezi el a tárolásra szánt gépkocsikat. Azok előhívása szintén automatikusan történik és a tulajdonos a mozgatható platformról veszi át tulajdonát és jobbra kanyarodva távozik. A platform mögött egy közös használatú gépkocsi áll a lakás tulajdonosok részére. A harminchat lakást negyvenkét parkoló látja el.

Épület gépészet: Fűtés, szellőzés és klimatizálás egyedi és a lakásokon belül elhelyezett gépészeti egység segítségével, lég és padló fűtésként történik. Friss levegő bevezetése, a kezelt levegő szétosztása, a közlekedő, WC és fürdő helyiségekben szerelt álmennyezet terében alakított ki. Szabályozás lakásoknak

megfelelően és automatikusan. HRV a beépített szekrény sor két oldalán helyezkedik el. Viz és csatorna szerelés az álmennyezetek terében történik és az összegyűjtött vezetékek a lépcsőház szerelőterében kapcsolódnak a függőleges emelkedőkhöz és ejtőkhöz. Elektromos szerelés, információs technológia hasonló módon kerül szétosztásra. Szemétkezelés a lépcsőházi szemétdobón keresztül alakított ki és a jelzett helyről távolítható el speciális gépkocsik segítségével. Árnyékolás gépi eszközökkel és mozgatható belső árnyékoló szerkezetekkel javasolt. Az egyedi és biztonsági szempontból automatizált felvonók mind személy mind bútor szállítására alkalmasak. A fülke védelmére fel és leszerelhető takarók alkalmazása javasolt.

Homlokzati kialakítás: Változatos, könnyed és sajátos megoldást javasolunk, melyet a beküldött lapok ábrázolnak. Három rétegű, visszaverő és szigetelő üvegezést kívánunk alkalmazni. Megfelelő helyeken nyitható nyílászárók teszik lehetővé az időjárásnak megfelelő természetes szellőzést. A kétszintes lakások változó elhelyezése és az azokat körbe vevő kertészeti kialakítás hangsúlyozza a javasolt épület egyedi jellegét. A terasz szinteken elhelyezett növényzet tartókban telepítettek, melyek folyamatos víz ellátással rendelkeznek és a növények alkalmazkodnak a rendelkezésre álló termőföld mennyiségéhez. A nem üvegezett felületek szigetelt alumínium burkolatot kapnak. A függőleges felületek tisztítására a legfelső gépészeti szintek tető szerkezetén elhelyezett speciális berendezés kerül felszerelésre.

Befejezés: Mint azt fentiekben jeleztük, a választott helyszín nagyon értékes. Magas minőségű és egyedi kialakítású lakások, melyek egy magas épületben nyernek elhelyezést, tulajdonosaiknak egy életre szóló élményt jelenthetnének. Buda és Pest csodálatos látványa, a lakások magasságából, páratlan életmódot biztosítana az azokban élők számára. Ezen a helyen egy magas épület nem bontaná meg a budai körképet olyan formában, hogy az konkurálna annak egységével. Szerintünk a magas épület egy sajátos és új motívummal jelképezné a belvárosnak ezt a részét.