

## Műleírás

LQ8ycJnz0LXQRg5d

A kiválasztott családmodellem egy egyedülálló, jól szituált, 25-30 éves fiatal hölgy, aki kedveli a luxust és gyakran fogad nagy társaságot otthonában. Ezen családmmodellhez a glamour stílust választottam, annak is egy letisztultabb, modernebb változatát jelenítettem meg, így a nőies stílus dominál, de úgy, hogy abban azért egy férfi is jól tudja magát érezni.

A **tervezési koncepció** hangsúlya a vendégfogadáson volt, ezért a lakást két részre osztottam fel: egy közösségi és egy intim térre.

A válaszfalakat megszüntettem, így sokkal nyitottabb, tágasabb lett a tér és egybefüggő légtérben helyeztem el a konyhát-étkezőt és a nappalit. A teraszajtóhoz közel a nappalit és étkezőt terveztem a konyhát pedig a lakás legészakibb pontjára tettem.

A kamrát nem tartottam szükségszerűnek, ezért a helyére egy vendég wc-t, zuhanyzót és egyben háztartási helyiséget alakítottam ki. A zuhanyzót több okból is praktikusnak találtam, egyrészt ha a hölgy megunja a kádat, itt tud zuhanyozni is, vagy a vendégek is használhatják adott esetben. A kamra helyett az ételek tárolásáról viszont a konyhában sok-sok pakoló résszel gondoskodtam (kihúzható résszel, drótkosaras megoldásokkal). Egy kényelmes 6 fős étkezőt és bárpultos részt is terveztem, hogy a vendégek a legnagyobb kényelemben részesülhessenek.

A konyha legutolsó elemének - ami a nappali felé néz - felső része a konyhából használható, itt rejtettem el a konyhai kisgépeket, az alsó része pedig nappali felől használható.

Az előtérben - annak ellenére, hogy kisebb lett - minden megtalálható a bejáratától jobb oldalt egy egészalakos tükör a falon, bal oldalt egy nagy puff és akasztó, mellette egy nagy tolóajtós gardrószelekrény. Egy lerakós komódot pedig egy kicsit arrébb, a közlekedőben helyeztem el.

A vendég wc beépített szelekrényében rejtettem el a takarítóeszközöket és egy lehajtható vasalódeszkát is. A mosdó mellett, a pult alatt a mosógép szelekrénybe rejtve kapott helyet.

Az intim részben egy kényelmes hálót, gardróbót és egy leválasztott mosdó, wc-t terveztem. A fürdőszoba praktikusán a hálóból nyílik, így abszolút elszeparált a többi helyiségtől. A háló központi eleme egy reprezentatív szabadonálló kád.

### Burkolat

A konyhánál és a szabadonálló kád körül nem akartam megbontani az egységet a padlóburkolatban, ezért vízálló parkettát választottam a közösségi térbe és a hálóba is egyaránt, leszámítva a vizes helyiségeket.

**Színvilág** tekintetében az ezüstszürke, a padlizsán és a mályva szín dominál, melyeket a fehér és a bézs egészít és egyenlít ki.

### **Dekorációk**

A közösségi térben elhelyezett mintás római roló egyik színe a tapétára, a másik pedig a párnára rímel. Az étkező falán lévő padlizsán színű, ezüstszálas tapéta a nappali falán is visszaköszön.

Az enteriőröket a csillogó-villogó felületek, tükör, szőrme, virágminta, nőies formák, kristálycsillárok, Sibü design felületek jellemzik.

**Világítástechnika:** az általános világítás (függesztekek, mennyezeti lámpa, spotok) mellett egész lakásban végigfut az álmennyezetbe rejtett ledszalag, ami hangulatvilágítás szolgálja.

### **Szárazépítési rendszerek**

Válaszfalak: szimpla profilvázra épített, 2x2 réteg burkolattal. Fürdőszobák belső oldali burkolata impregnált és tolóajtó rendszere válaszfal szerkezeti elembe rejtett.

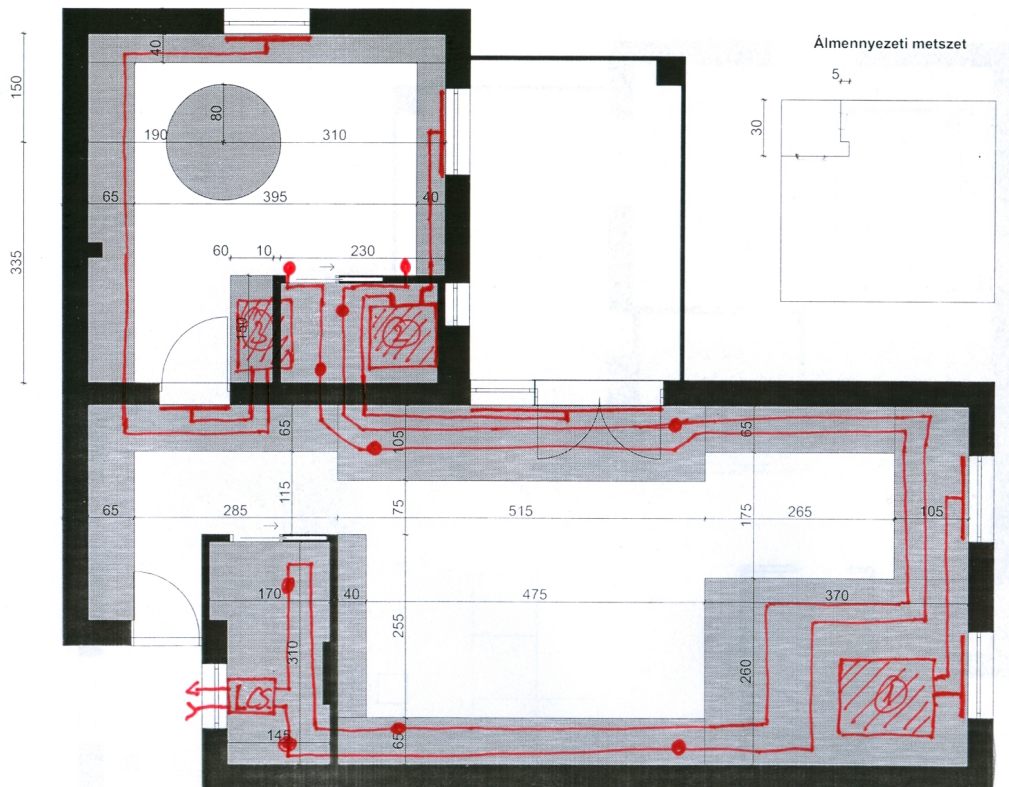
Álmennyezeti megoldások: a mennyezeti szinttől 35 cm-re „lóg bele” a belső térbe. A belógási mérték meghatározásánál az alábbiakat vettem figyelembe: Hagytam egy 5 cm kiugró részt (metszetben az álmennyezeti terven látható), melyre led szalagot helyeztem el. A 35 cm belógásnak köszönhetően a led fénye jobban derít. Van olyan pont az álmennyezetben, ahol gépészeti rendszerek keresztezik egymást (250 mm és 50 mm átmérőjű csővezetékek), így szükséges a 35 cm belógás. Belógása konstans, szélessége helyiségenként változik a mögötte rejlő gépészethez szükséges méretekhez képest. A gépészet miatti álmennyezeti síkugrások megtörik a mennyezetet és a beépített fénytechnikával összességben egy reprezentatív megjelenést eredményez. Fokozott használati párának kitett álmennyezetben a burkolat impregnált.

### **Intelligens rendszer**

A lakásba Inels intelligens vezérlő rendszert terveztem, mely komplex módon irányítja a lakás gépészetét és figyeli az ingatlant. A betervezett okos rendszer az alábbi megoldásokkal teszi igazán különlegessé az ingatlant:

- Bejárati ajtón elhelyezett okos zár, így nem kell kulcsot adni a takarítónak, előre megbeszélt időpontban be tud jutni a lakásba.
- Beltéri kamerarendszer, így bárhol internetre kapcsolódva láthatjuk lakásunkat.
- Riasztó rendszer élesítése, kikapcsolása.
- Vizes helyiségekbe elhelyezett csőtörés jelző szenzor, mely automatikusan elzárja a lakás fővízelzáróját.
- Teraszon elhelyezett meteorológiai állomás, mely automatikusan vezérli a fűtés, hűtés rendszert és a külső nyílászárókra elhelyezett elektromos redőnyöket.
- Belső helyiségekben elhelyezett megfigyelő szenzor, mely automatikusan vezérli a beépített szellőztető berendezést.
- Világítás kapcsolások okos rendszeren keresztül.
- TV és az 5.1 házimozi rendszer vezérlése.

- **Gépészet**



### Fűtés-hűtés rendszer

Az ingatlan fűtését és hűtését korszerű, komfortos levegő/levegő hőszivattyús fűtési rendszer szolgálja, amely a téli hidegben képes az egész lakás energiaellátásának biztosítására, valamint a fűtési funkción túlmenően nyáron képes a helyiségek hűtésére. A hőszivattyús kültéri egységet az erkélyen helyeztem el, melyhez három beltéri egységet kapcsoltam az alábbi terv szerint. A tervezés során különös figyelmet fordítottam arra, hogy az esztétikát bontó gépészeti vezetékrendszerek falsíkon belül (összekötő vezetékpár oda és visszatérő ága) és álmennyezetben (flexibilis légcsatorna hálózat) fussanak, valamint a 250 mm átmérőjű csővezetékek ne keresztezzék egymást (kivéve a 250 mm átmérőjű felxibilis csővezeték és az 50 mm átmérőjű összekötő vezetékpár).

### Légtechnikai rendszer

A fenti rendszer kiegészítéseként olyan szellőztető berendezést helyeztem el, amellyel a szükséges friss-levegő pótlás biztosítható.

### Használati melegvíz rendszer

A lakás használati melegvíz ellátása bojlerrel biztosított. Az alaprajzi elrendezést, a vizesblokkok helyét és távolságát figyelembe véve két bojleret helyeztem el. Így biztosított az azonnali melegvíz vételezés egy időpontban az ingatlan összes vizes helyiségében.

Mindkét bojler elhelyezése rejtett. A szobai viesblokkokat ellátó bojlert a gardóbban helyeztem el. A konyhát és a háztartási helyiséget ellátó bojler a konyhaszekrény alsó szekrénysorában a bárpultnál a nappali felé néző front mögött helyeztem el.

Összességében a végeredmény egy minden igényt kielégítő, korszerű, modern, barátságos és elegáns luxuslakás.