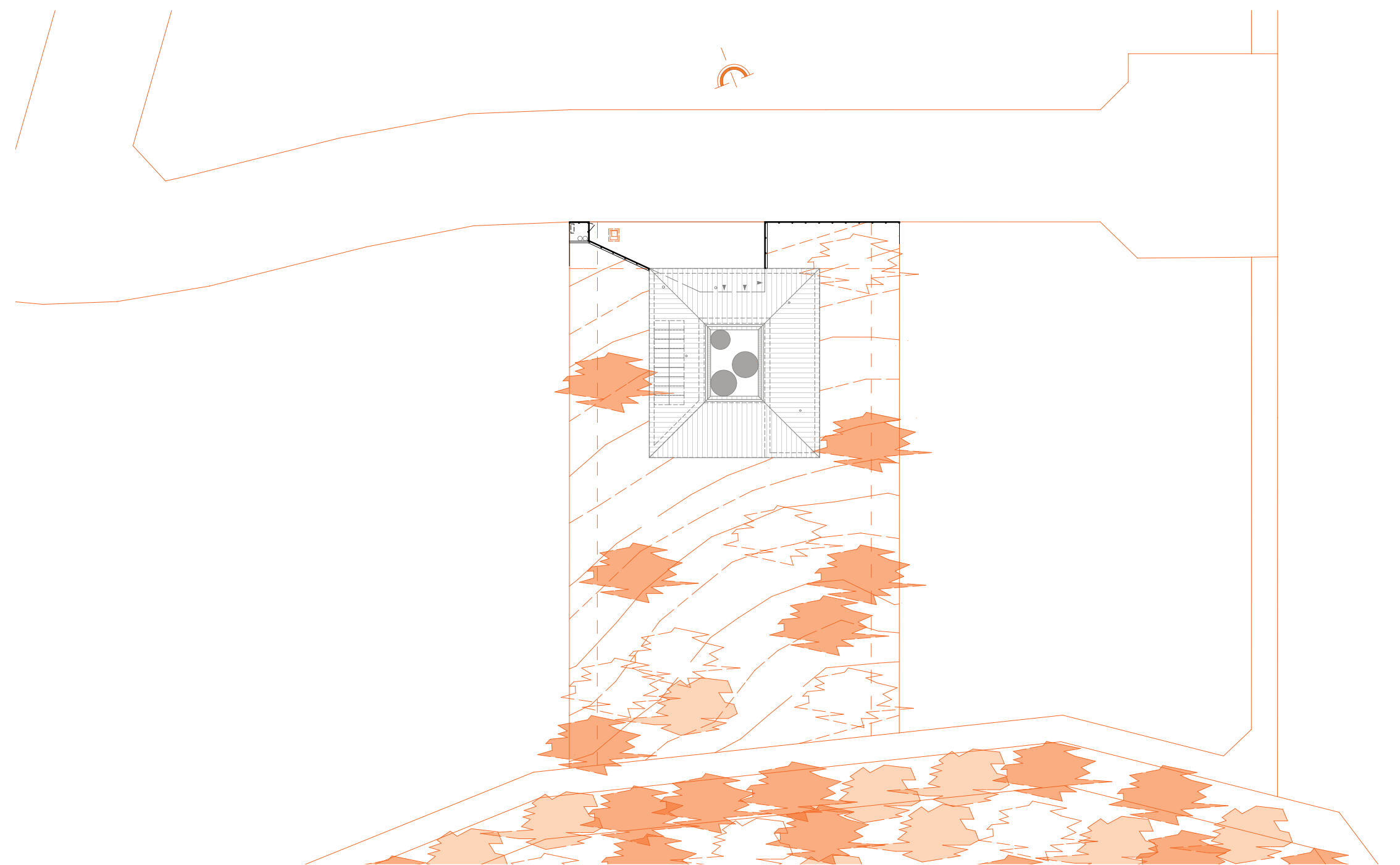


ERDŐ TELEK

TELEK UTCA



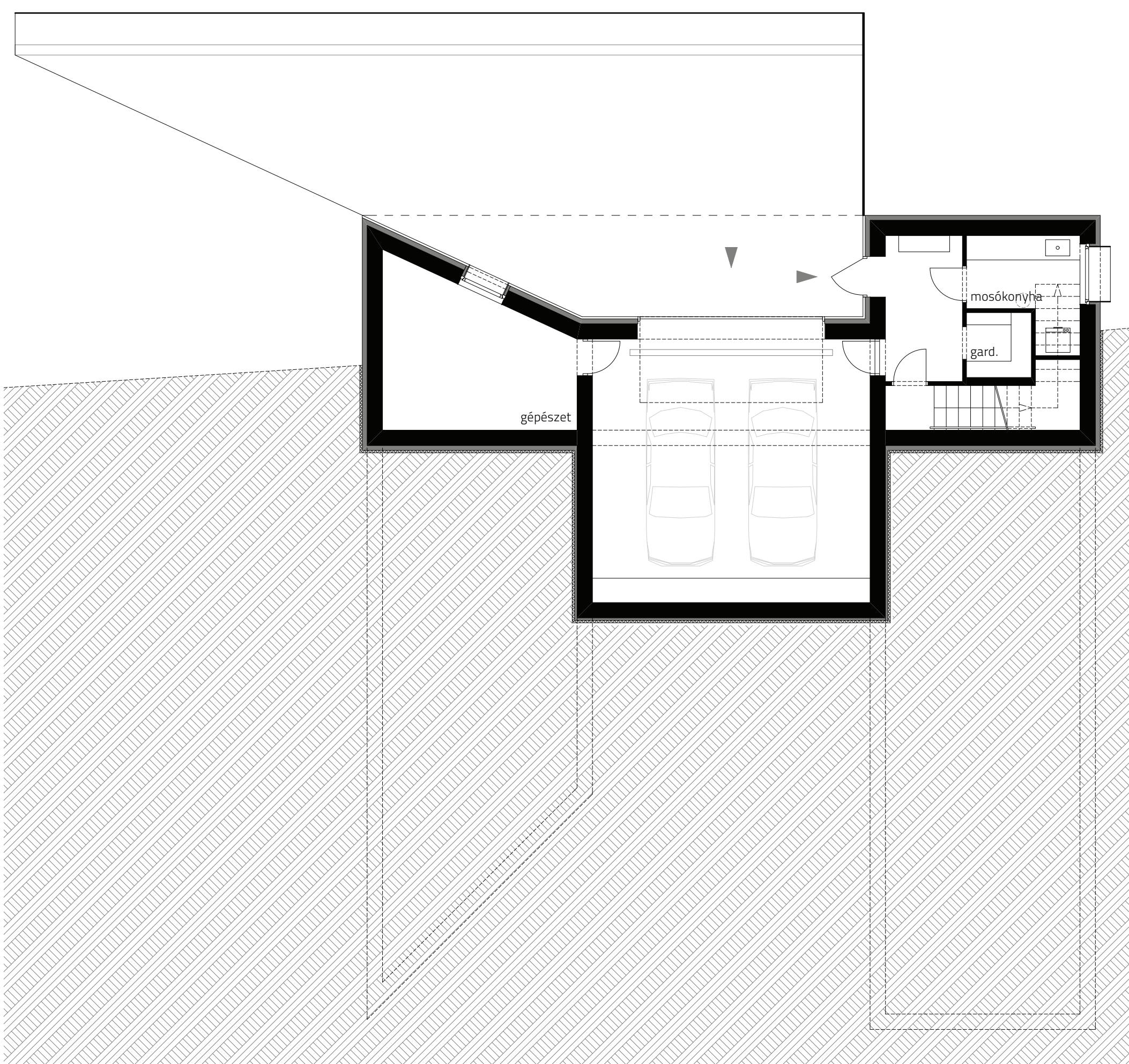
Élő feladat. Dozmat kis Vas-megyei település, Árpád-kori templommal, kis lélekszámmal, de ennek ellenére tele vitalitással. Az osztrák határ közelsége munkalehetőséget teremt, jó minőségű élet reményével kecsegtet, minek következményeként a falu folyamatosan fejlesztési területeket jelöl ki a történeti mag periferiáin. Ilyen új parcellázású területen fekszik a tervezési terület, melyet déli irányból intenzív erdőterület határol. Szülők, három kicsi gyermek, biztos ausztriai egzisztencia. Alapvetés volt a jól elkülöníthető generációs területek kialakítása, ami a szülők részére alkalom adtán nyugodt, rekreációs lehetőséget kínál, s a későbbiekben a felnőtt gyermekek önálló élettere is zavartalanul biztosítható. A két izolált szárnyat a lakótér köti össze, amely olyan diffúz tér, ami az Alpok irányába gyönyörű panorámát kínál, az erdő irányába pedig egy differenciált térsort nyit meg. A differenciált térsor első eleme az átrium, mely véd a „sötét erdő rémeitől”, a fedett-nyitott tér a gyermek nappalinak a meghosszabbítása, esőnapokon is megfelelő védelmet nyújt, továbbá erős nyári napokon hűs, átszellőzött élettér. Az épület egésze passzív-ház minőségű thermo-burokkal rendelkezik, de hangsúlyozottan nem passzív-ház. Szellőztetni kell! A nyitható ablakfelületek léte kulcskérdés a külső-belső életterek minél gazdagabb használata szempontjából. A ház teljes energetikai rendszere megújuló energia forrásokra tervezett.



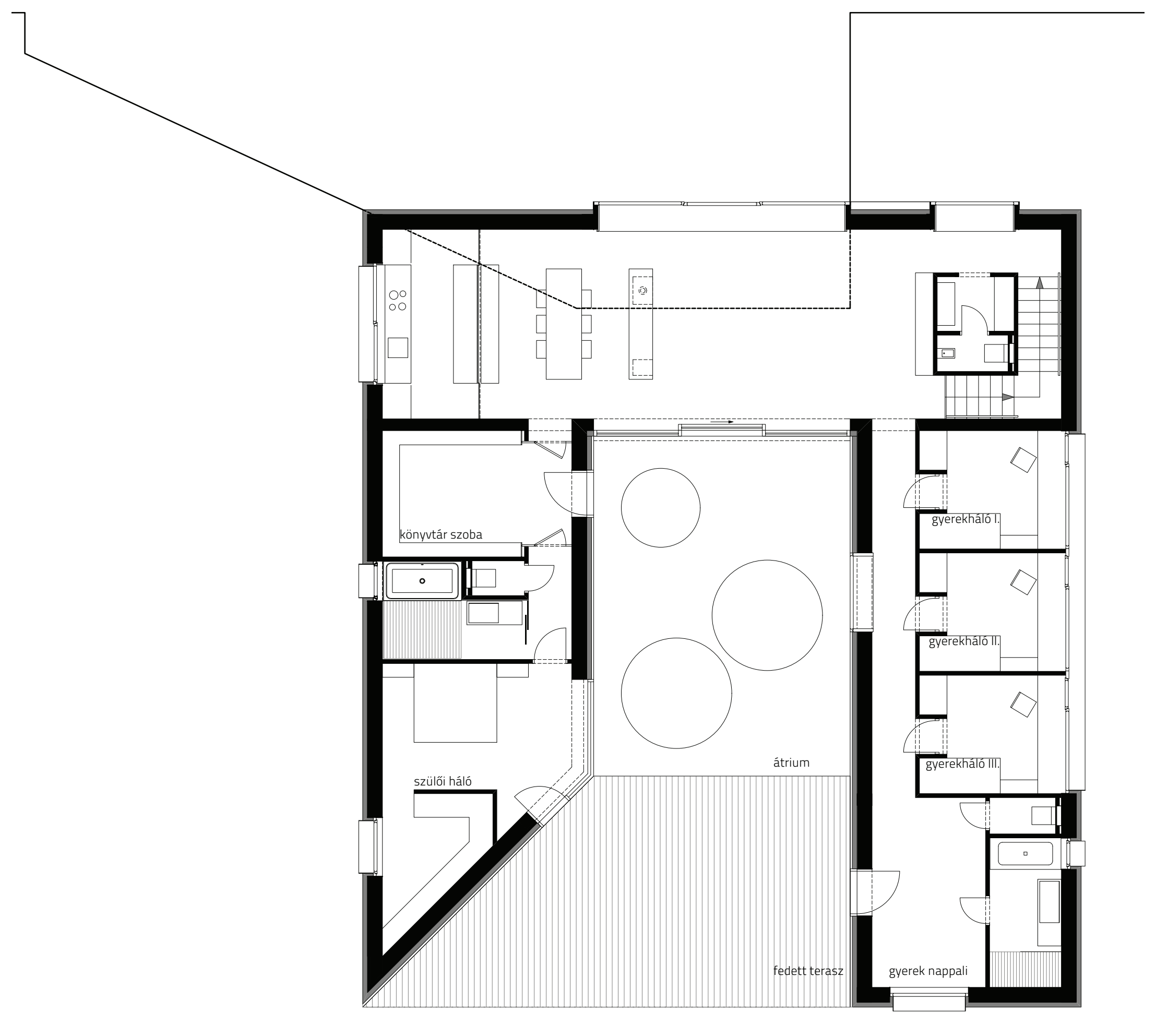
helyszínrajz



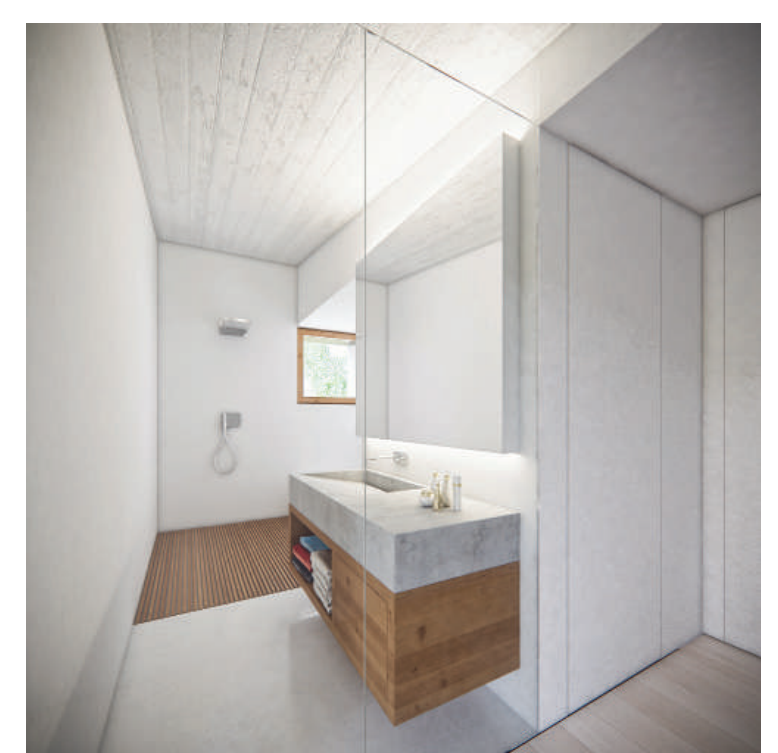




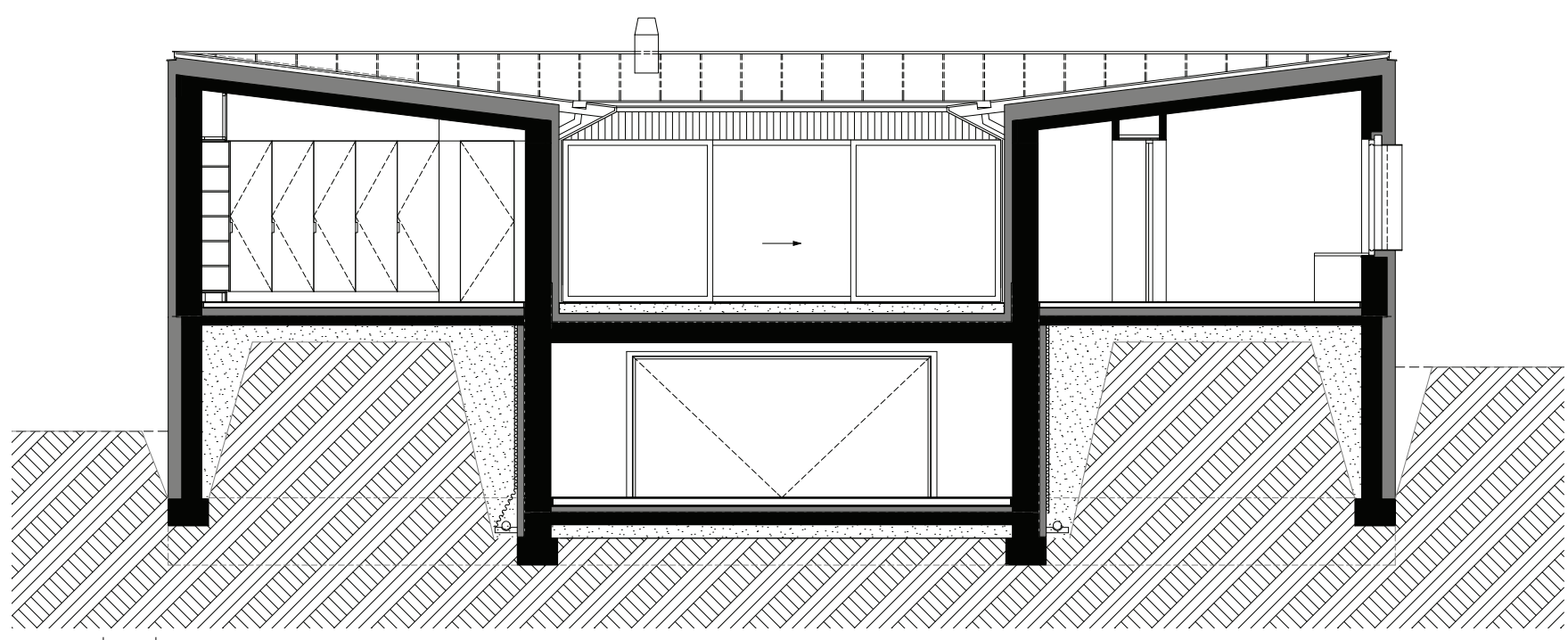
földszinti alaprajz



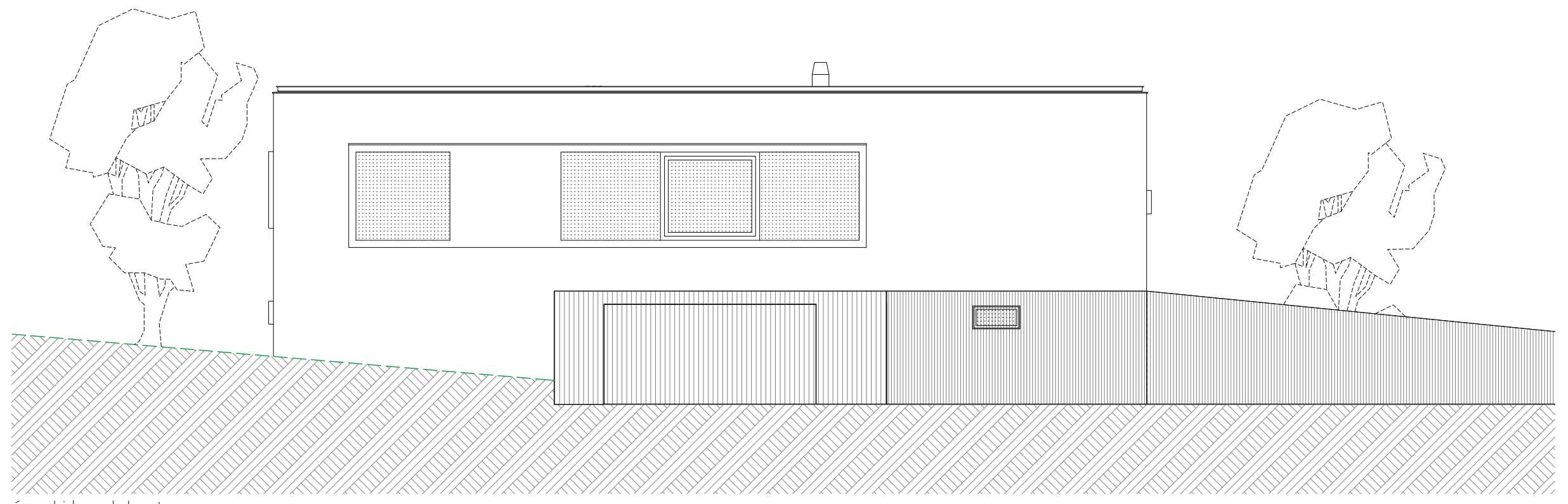
emeleti alaprajz



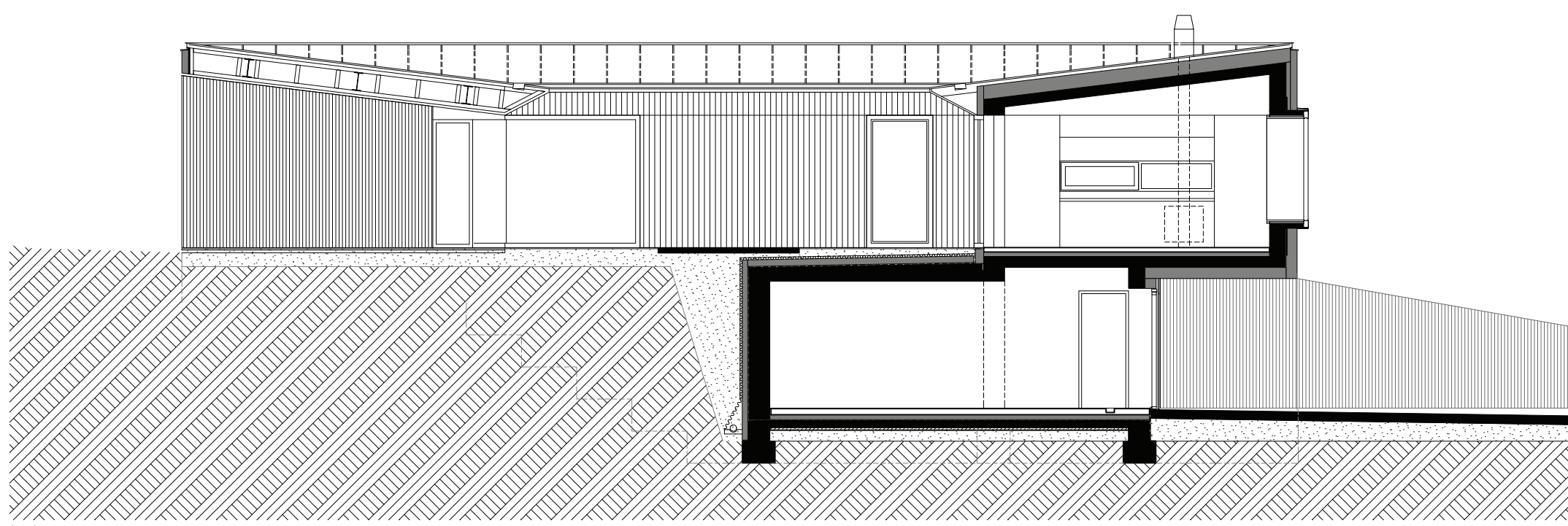




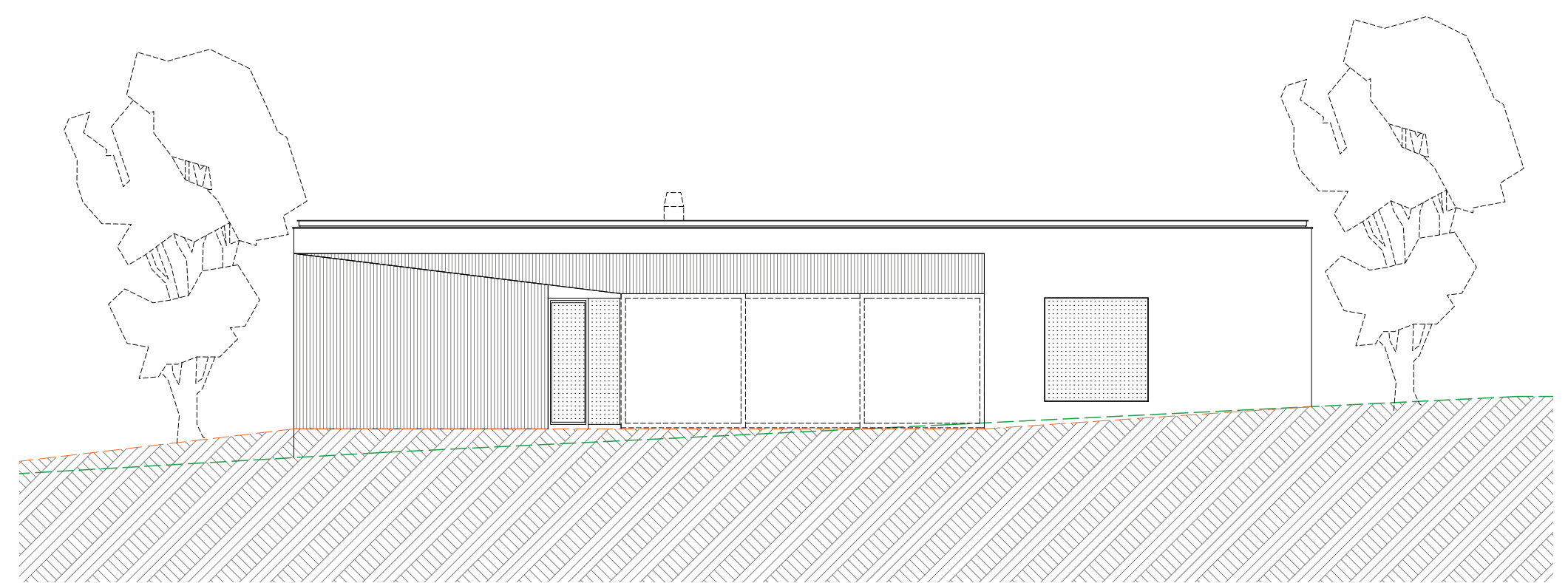
a-a metszet



északi homlokzat



b-b metszet



déli homlokzat

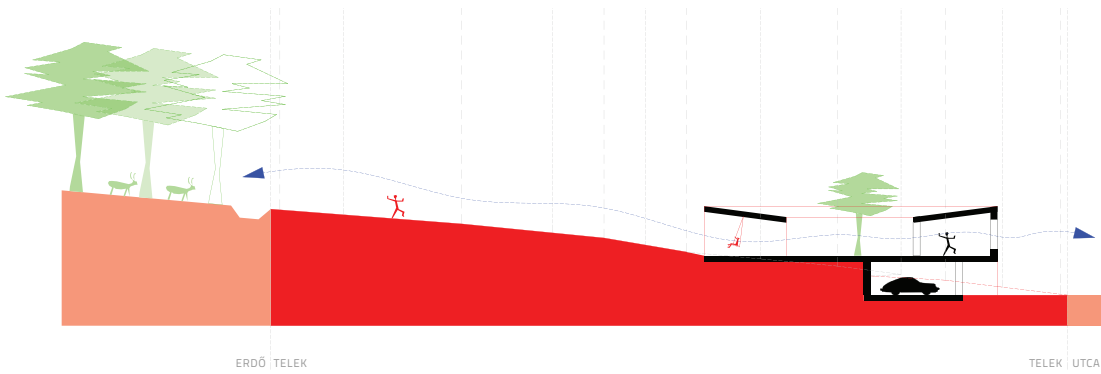




Élő feladat. Dozmat kis Vas-megyei település, Árpád-kori templommal, kis lélekszámmal, de ennek ellenére tele vitalitással. Az osztrák határ közelsége munkalehetőséget teremt, jó minőségű élet reményével kecsegtet, minek következményeként a falu folyamatosan fejlesztési területeket jelöl ki a történeti mag periferiáin. Ilyen új parcellázású területen fekszik a tervezési terület, melyet déli irányból intenzív erdőterület határol. Szülők, három pici gyermek, biztos ausztriai egzisztencia. Alapvetés volt a jól elkülöníthető generációs területek kialakítása, ami a szülők részére alkalom adtán nyugodt, rekreációs lehetőséget kínál, s a későbbiekben a felnőtt gyermekek önálló élettere is zavartalanul biztosítható. A két izolált szárnyat a lakótér köti össze, amely olyan diffúz tér, ami az Alpok irányába gyönyörű panorámát kínál, az erdő irányába pedig egy differenciált térsort nyit meg. A differenciált térsor első eleme az átrium, mely véd a „sötét erdő rémeitől”, a fedett-nyitott tér a gyermek nappalinak a meghosszabbítása, esőnapokon is megfelelő védelmet nyújt, továbbá erős nyári napokon hűs, átszellőzött élettér.

Az épület egésze passzív-ház minőségű thermo-burokkal rendelkezik, de hangsúlyozottan nem passzív-ház. Szellőztetni kell! A nyitható ablakfelületek léte kulcskérdés a külső-belső életterek minél gazdagabb használata szempontjából. A ház teljes energetikai rendszere megújuló energia forrásokra tervezett.



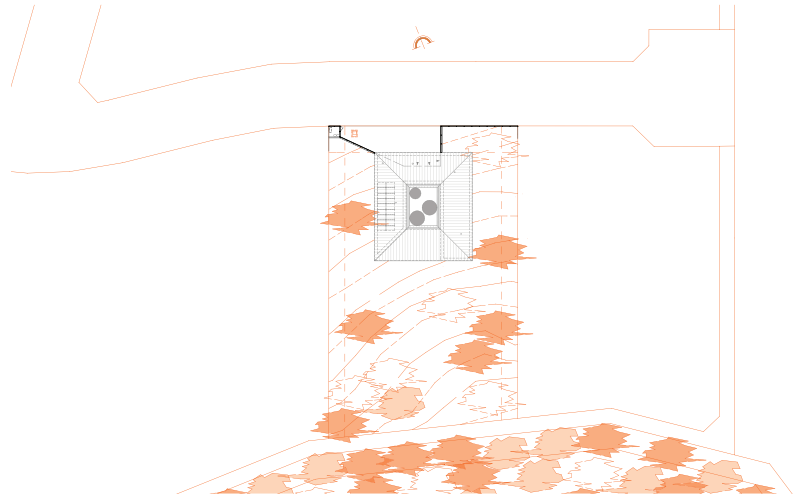


ERDŐ TELEK

TELEK UTCA



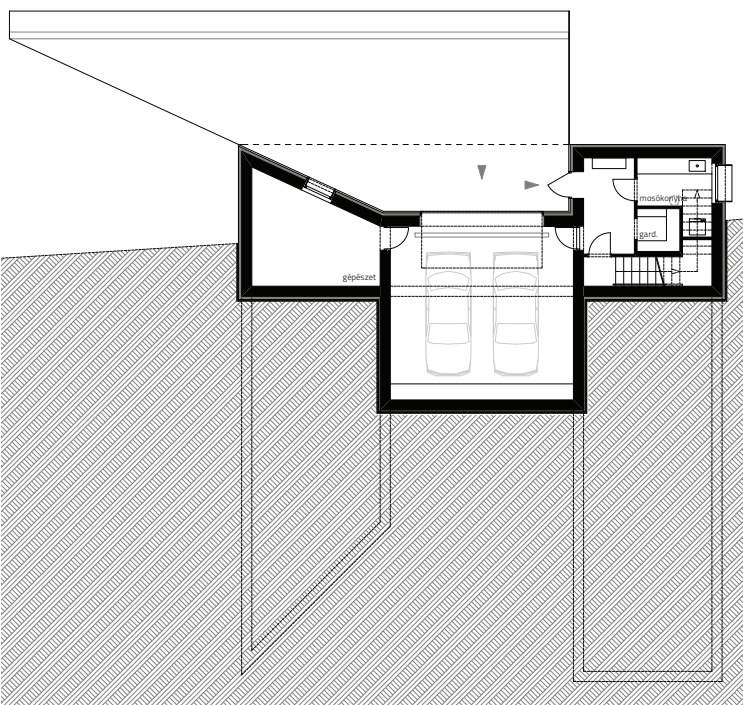
Élő feladat. Dozmat kis Vas-megyei település, Árpád-kori templommal, kis lélekszámmal, de ennek ellenére tele vitalitással. Az osztrák határ közelsége munkalehetőséget teremt, jó minőségű élet reményével kecsegtet, minek következményeként a falu folyamatosan fejlesztési területeket jelöl ki a történeti mag periferiáin. Ilyen új parcellázású területen fekszik a tervezési terület, melyet déli irányból intenzív erdőterület határol. Szüők, három kicsi gyermek, biztos ausztriai egzisztencia. Alapvetés volt a jól elkülöníthető generációs területek kialakítása, ami a szüők részére alkalom adtán nyugodt, rekreációs lehetőséget kínál, s a későbbiekben a felnőtt gyermekek önálló élettere is zavartalanul biztosítható. A két izolált szárnyat a lakóter köti össze, amely olyan diffúz tér, ami az Alpok irányába gyönyörű panorámát kínál, az erdő irányába pedig egy differenciált térsort nyit meg. A differenciált térsor első eleme az átrium, mely véd a „sötét erdő rémeitől”, a fedett-nyitott tér a gyermek nappalinak a meghosszabbítása, esőnapokon is megfelelő védelmet nyújt, továbbá erős nyári napokon hűs, átszellőzött élettér. Az épület egésze passzív-ház minőségű thermo-burokkal rendelkezik, de hangsúlyozottan nem passzív-ház. Szellőztetni kell! A nyitható ablakfelületek léte kulcskérdés a külső-belső életterek minél gazdagabb használatára szempontjából. A ház teljes energetikai rendszere megújuló energia forrásokra tervezett.



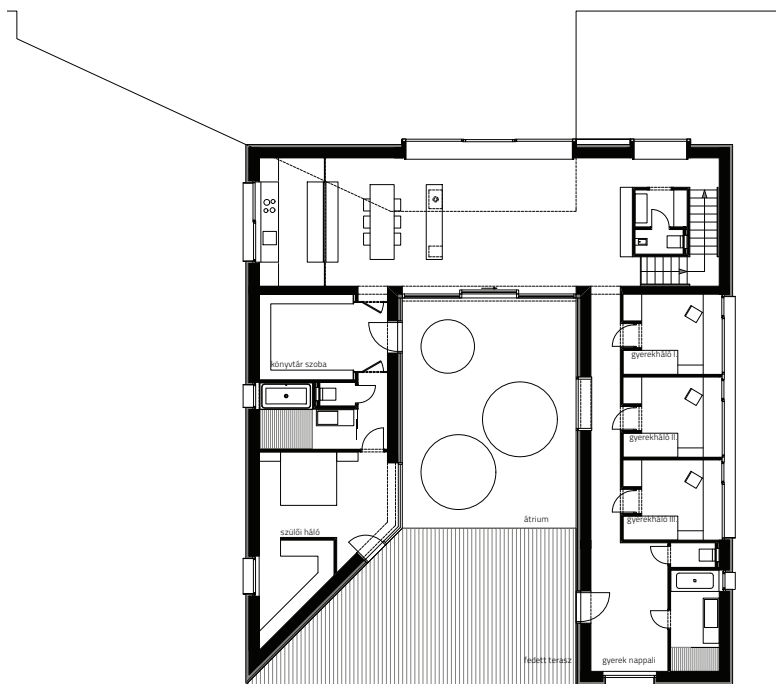
helyszínrajz



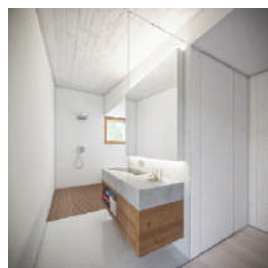
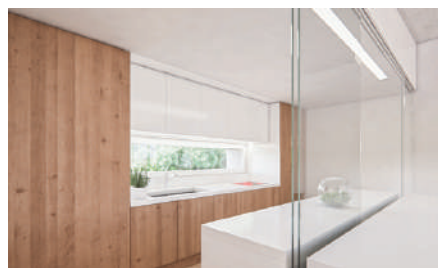




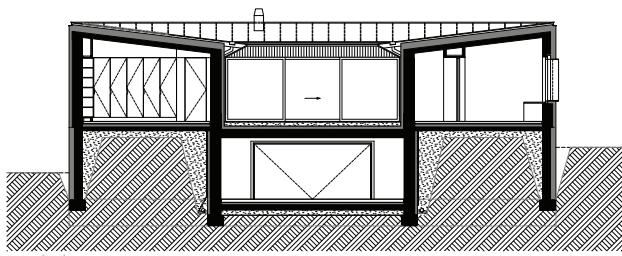
Földszinti alaprajz



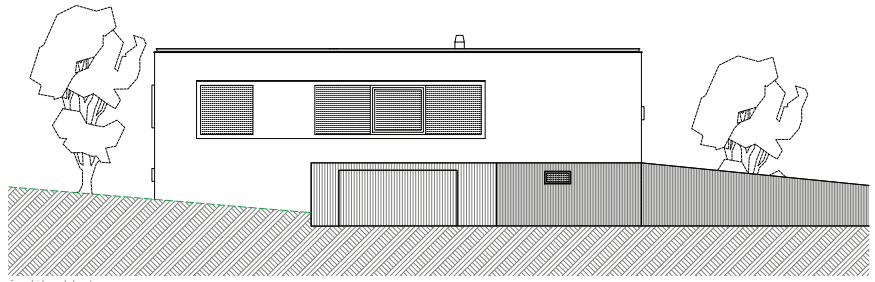
emeleti alaprajz



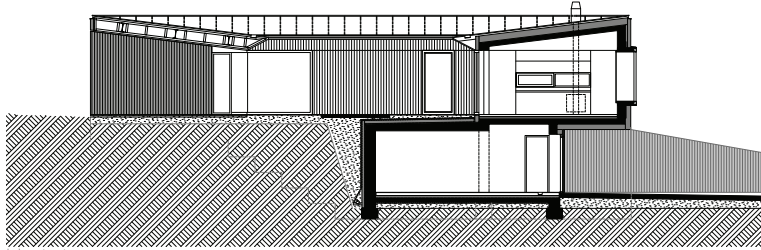




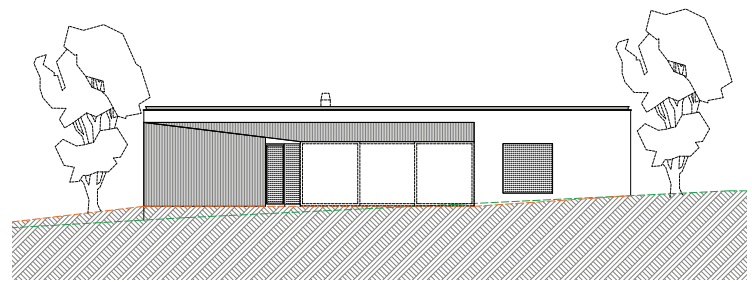
a-b metszet



északi homlokzat



c-d metszet



déli homlokzat

