



LOKÁCIÓ

A közel 7000 lélekszámú Vésztő Békés megyében a Szeghalomi járásban található. A tevezéssel érintett ingatlna a település központjában található a Szeghalom felől vezető út mellett.

A település ezen részén találhatóak a "paraszt-polgári" lakóépületek, melyek nem a hagyományos paraszti építkezést példázzák, inkább a mód és rang látványos kifejezésére törekedtek. Több ezek közül helyi-, illetve országos védelem alatt áll. Homlokzati kialakításukat tégladísztítés jellemzi.

KONCEPCIÓ

A tervezési program egy két gyermekes építész házaspár számára készült.

Célok között szerepelt a telek környezetében lévő századfordulós polgári lakóépületek-tömegek megtartása, az intim- és közösségi terek elkülönítése, külső- és belső térkapcsolatok létrehozása, illetve egy építésziroda kialakítása, mely alkalmas megbeszélések, tárgyalások és a tervezési munka lebonyolítására is. a házaspár szerette volna egy ingatlanon, de külön épületben megoldani a lakó- és munka "helyeket".

TELEPÍTÉS, TÖMEGKÉPZÉS, ANYAGHASZNÁLAT

Az eredeti elképzelés egy utcára merőleges tömegű épület volt, de ingatlanmindkét oldali szomszédságában az úttal párhuzamos gerincű nyeregtetős L alaprajzú épület áll. A széles ingatlan lehetővé

tette két épület kialakítását is, ahol megfelelően el lehet különíteni lakófunkciót és a munkahelyet is. Az ingatlanon jelenleg egy bontásra váró lakóépület van és ebből adódott, hogy a bontás során nem sérült téglából készüljön a homlokzatok burkolása, melynek nem csak esztétika, de hőtechnikai szerepe is van.

BELSŐ TEREK KIALAKÍTÁSA

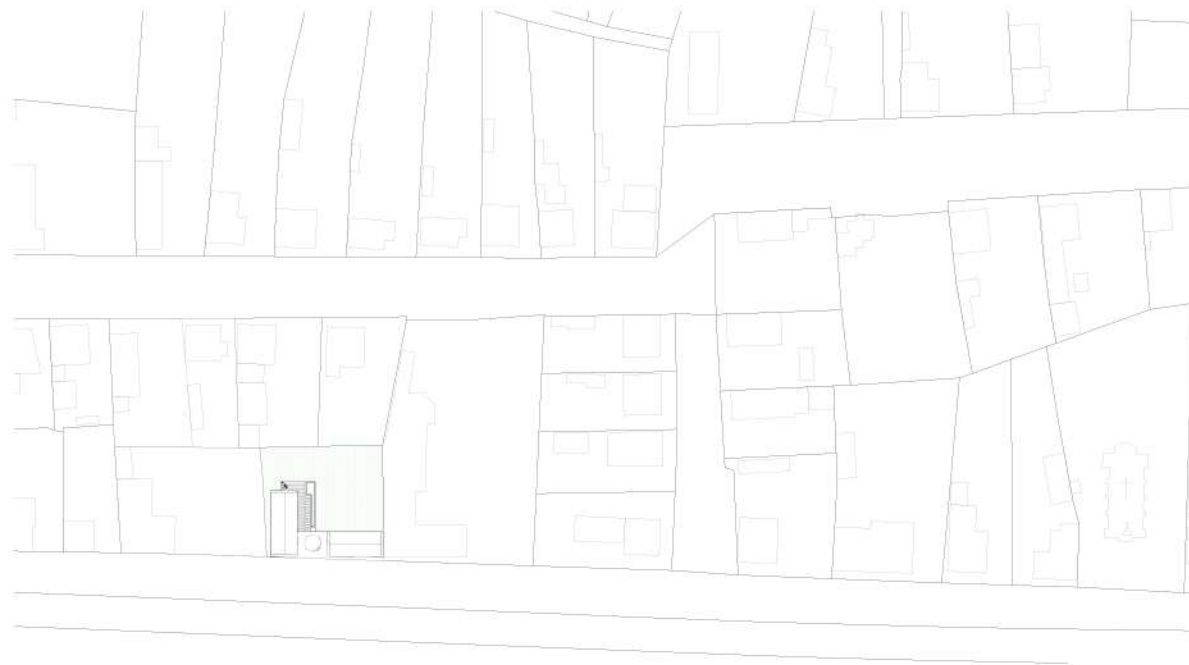
Fontos szempont volt, hogy az a családi intimitás, nyugalom biztosítása. Ezért került az utcai homlokzatra a konyha-étkező, ellentétben az eddigi "hagyományosnak" monható két szoba az utcafronton helyett. A konyha-étkezőből közvetlen átjárás, átláthatóság van a nappaliba. Az épület hátsóudvar felőli részén helyezkedik el a szülői háló, melyhez egy relaxációs, a közösségi terasztól elválasztott terasz kapcsolódik.

Az épület kiszolgáló helyiségei (mosdó, kamra, háztartási helyiség, fürdőszoba) az oldalhatáron álló fal mentén lettek felfűzve.

Az emeleten kapott helyett a 2 gyermekszoba, illetve a hozzájuk kapcsolódó fürdőszoba. A nappali körvonala mentén galéria került kialakításra, ahol "könyvtár"-rész, illetve egy kis dolgozósarok került, így lehet biztosítani az elvonulást, de nem zárja ki magát az ember a család életéből sem.

Külön épületben kapott helyet az építésziroda, a garázs, illetve a kerti tároló.

HELYSZÍNRAJZ





MŰSZAKI LEÍRÁS

A tevezéssel érintett ingatlna a település központjában található a Szaghalom felől vezető út mellett.

A tervezési program egy két gyermekes építész házaspár számára készült.

Célok között szerepelt a telek környezetében lévő századfordulós polgári lakóépületek-tömegek megtartása, az intim- és közösségi terek elkülönítése, külső- és belső térkapcsolatok létrehozása, illetve egy építésiroda kialakítása, mely alkalmas megbeszélések, tárgyalások és a tervezési munka lebonyolítására is. a házaspár szerette volna egy ingatlanon, de külön épületben megoldani a lakó- és munka "helyeket".

Fontos szempont volt, hogy az a családi intimitás, nyugalom biztosítása, Ezért került az utcai homlokzatra a konyha-étkező, ellentétben az eddigi "hagyományosnak" monható két szoba az utcafronton helyett. A konyha-étkezőből közvetlen átjárás, átláthatóság van a nappaliba. Az épület hátsóudvar felőli részén helyezkedik el a szülői háló, melyhez egy relaxációs, a közösségi terasztól elválasztott terasz kapcsolódik.

Az épület kiszolgáló helyiségei (mosdó, kamra, háztartási helyiség, fürdőszoba) az oldalhatáron álló fal mentén lettek felfűzve.

Az emeleten kapott helyett a 2 gyermekszoba, illetve a hozzájuk kapcsolódó fürdőszoba. A nappali körvonala mentén galéria került kialakításra, ahol "könyvtár"-rész, illetve egy kis dolgozósarok került, így lehet biztosítani az elvonulást, de nem zárja ki magát az ember a család életéből sem.

Külön épületben kapott helyet az építésiroda, a garázs, illetve a kerti tároló.

Alapozás: Az épület alapja sík alapozás, a teherhordó főfalak alatt csömszőlt beton sávalappal, majd ezekre készül a 10 cm vastag vasalt aljzat.

Feltöltések: Kavicsagyazat.

Vízszigetelés:

Talajnedvesség elleni szigetelés: 1 rtg nehéz lemez, 10 cm-es összeemelegített átfedésekkel, falak alatt és padlóban.

Használati víz elleni szigetelés: A mosdóban a padlóburkolat alatt két réteg kent műgyanta szigetelés készítenőd, melyet a falon 15 cm magasságig fel kell vezetni.

Falazat: Az épület külső teherhordó falai POROTHERM 38 N+F, belső teherhordó falai pedig POROTHERM 30-as kerámia téglából készülnek.

Tetőszerkezet: Hagyományos ácsjellegű (betétfával merevített) dupla fogópáras fedélszerkezet, a koszorúba befogott talpszemlekre erősítve.

Tetőfedés: Cserépfedés.

Válaszfalak: 10 cm vastag kerámia válaszfaltéglából falazott belső válaszfalak készülnek az előírás szerinti huzalozással erősítve, bekötte a teherhordó falakhoz, valamint a fűdémgerendához kiékelve, kétoldali vakolattal.

Burkolatok:

Belső falburkolat: Diszperziós falfestés, vágott km téglafalburkolat, látványbeton (OTTI manufactura)

Padlóburkolat: Greslap padlóburkolat, a vizes helyiségekben csm. kerámia, illetve ragasztott csempeburkolat.

Külső falburkolat: Vízszintes fa homlokzatburkolat.

Nyílászárók: Fa tok- és szárnyszerkezetű ablakok, bejárati ajtók hőszigetelő üvegezéssel. Belső ajtók faszerkezetű betétesek. (Internorm)

Homlokzat: Kiszellőztetett km téglafalburkolat.

Hőszigetelések:

Lábazat: A lábazati vasbeton gerenda külső oldalára 5 cm vastag nedvesség és vízálló extrudált polisztirolhab hőszigetelő lemez helyezendő el.

Falak: Az épület teherhordó falazata 30 cm vastagságú falazóblokk téglából áll. A homlokzati részen ez elé kerül a 15 cm vastag hőszigetelés és egy 12 cm vastagságú előtétfalazat.

Koszorúk, áthidalók: 5 cm vastag expandált polisztirolhab elem beépítésével a koszorúk külső oldalán, háló erősítésű homlokzati vakolattal bevonva.

Tetőtér: A tetőtérben 25 cm vastag kőzetgyapot beépítésével készül, a belső oldalon elhelyezendő párafékező réteggel.

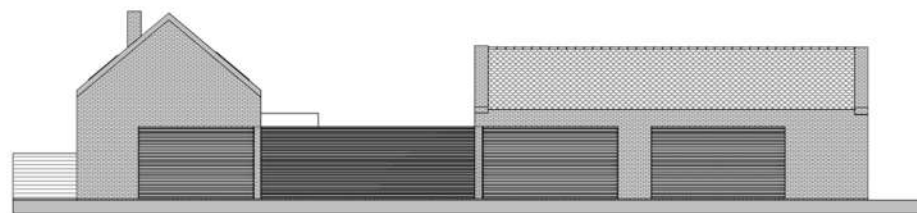
Fémlemez szerkezetek: Csapadékvíz elvezető függőeresz csatorna és lefolyócső 33 cm kiterített szélességű 0,65 mm-es horganyzott acéllemezből, vagy alumínium lemezből, az ablakpárkányok, oromszegélyek és kéményszegélyek horganylemezből készülnek.

Energetikai követelmények: A 7/2006 (V. 24.) TNM rendeletben előírt követelményeket kielégítik a tervezett szerkezeti megoldások, és anyagok.

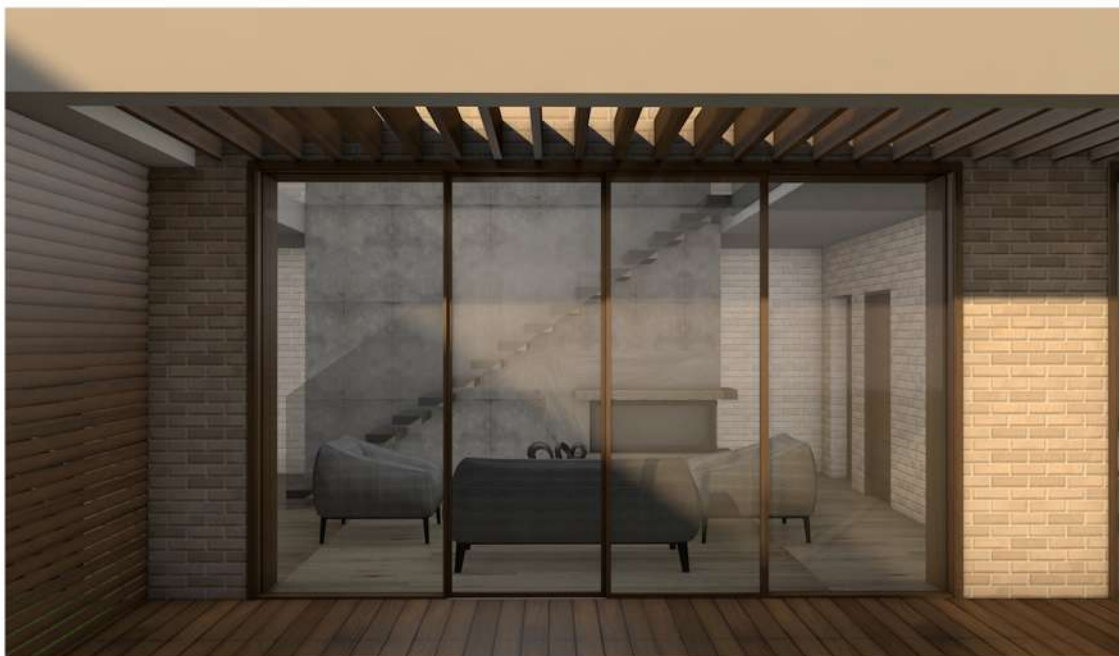
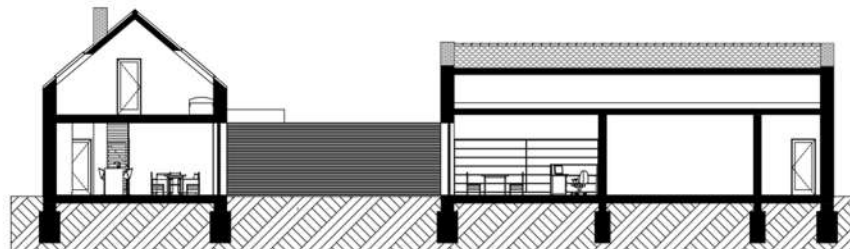




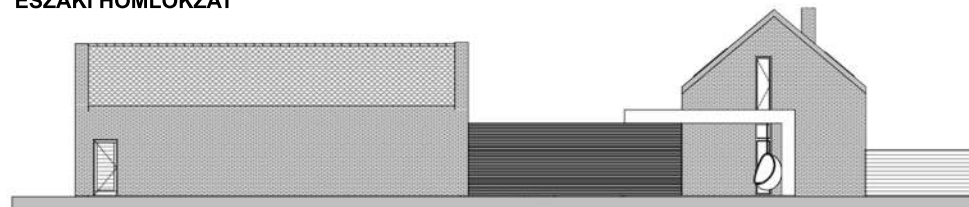
DÉLI HOMLOKZAT



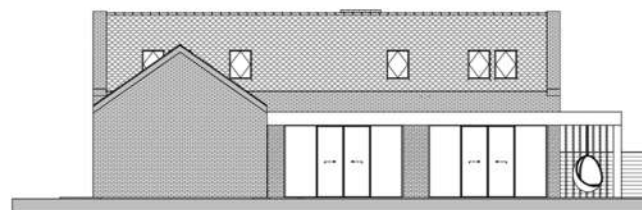
A-A METSZET



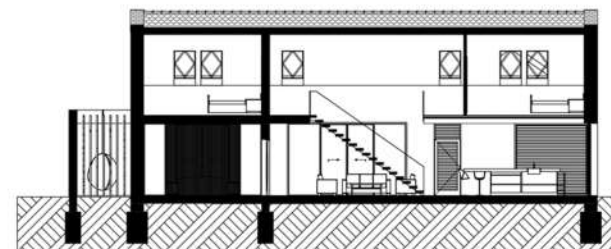
ÉSZAKI HOMLOKZAT



KELETI HOMLOKZAT



B-B METSZET





MŰSZAKI LEÍRÁS

A tevezéssel érintett ingatlna a település központjában található a Szaghalom felől vezető út mellett.

A tervezési program egy két gyermekes építész házaspár számára készült.

Célok között szerepelt a telek környezetében lévő századfordulós polgári lakóépületek-tömegek megtartása, az intim- és közösségi terek elkülönítése, külső- és belső térkapcsolatok létrehozása, illetve egy építésiroda kialakítása, mely alkalmas megbeszélések, tárgyalások és a tervezési munka lebonyolítására is. a házaspár szerette volna egy ingatlanon, de külön épületben megoldani a lakó- és munka "helyeket".

Fontos szempont volt, hogy az a családi intimitás, nyugalom biztosítása, Ezért került az utcai homlokzatra a konyha-étkező, ellentétben az eddigi "hagyományosnak" monható két szoba az utcafronton helyett. A konyha-étkezőből közvetlen átjárás, átláthatóság van a nappaliba. Az épület hátsóudvar felőli részén helyezkedik el a szülői háló, melyhez egy relaxációs, a közösségi terasztól elválasztott terasz kapcsolódik.

Az épület kiszolgáló helyiségei (mosdó, kamra, háztartási helyiség, fürdőszoba) az oldalhatáron álló fal mentén lettek felfűzve.

Az emeleten kapott helyett a 2 gyermekszoba, illetve a hozzájuk kapcsolódó fürdőszoba. A nappali körvonala mentén galéria került kialakításra, ahol "könyvtár"-rész, illetve egy kis dolgozósarok került, így lehet biztosítani az elvonulást, de nem zárja ki magát az ember a család életéből sem.

Külön épületben kapott helyet az építésiroda, a garázs, illetve a kerti tároló.

Alapozás: Az épület alapja sík alapozás, a teherhordó főfalak alatt csömösölt beton sávalappal, majd ezekre készül a 10 cm vastag vasalt aljzat.

Feltöltések: Kavicságyazat.

Vízszigetelés:

Talajnedvesség elleni szigetelés: 1 rtg nehéz lemez, 10 cm-es összeemelegített átfedésekkel, falak alatt és padlóban.

Használati víz elleni szigetelés: A mosdóban a padlóburkolat alatt két réteg kent műgyanta szigetelés készítenőd, melyet a falon 15 cm magasságig fel kell vezetni.

Falazat: Az épület külső teherhordó falai POROTHERM 38 N+F, belső teherhordó falai pedig POROTHERM 30-as kerámia téglából készülnek.

Tetőszerkezet: Hagyományos ácsjellegű (betétfával merevített) dupla fogópáras fedélszerkezet, a koszorúba befogott talpszemlekre erősítve.

Tetőfedés: Cserépfedés.

Válaszfalak: 10 cm vastag kerámia válaszfaltéglából falazott belső válaszfalak készülnek az előírás szerinti huzalozással erősítve, bekötte a teherhordó falakhoz, valamint a fűdémgerendához kiékelve, kétoldali vakolattal.

Burkolatok:

Belső falburkolat: Diszperziós falfestés, vágott km téglafalburkolat, látványbeton (OTTI manufactura)

Padlóburkolat: Greslap padlóburkolat, a vízes helyiségekben csm. kerámia, illetve ragasztott csempeburkolat.

Külső falburkolat: Vízszintes fa homlokzatburkolat.

Nyílászárók: Fa tok- és szárnyszerkezetű ablakok, bejárati ajtók hőszigetelő üvegezéssel. Belső ajtók faszerkezetű betétesek. (Internorm)

Homlokzat: Kiszellőztetett km téglafalburkolat.

Hőszigetelések:

Lábazat: A lábazati vasbeton gerenda külső oldalára 5 cm vastag nedvesség és vízálló extrudált polisztirolhab hőszigetelő lemez helyezendő el.

Falak: Az épület teherhordó falazata 30 cm vastagságú falazóblokk téglából áll. A homlokzati részen ez elé kerül a 15 cm vastag hőszigetelés és egy 12 cm vastagságú előtétfalazat.

Koszorúk, áthidalók: 5 cm vastag expandált polisztirolhab elem beépítésével a koszorúk külső oldalán, háló erősítésű homlokzati vakolattal bevonva.

Tetőtér: A tetőtérben 25 cm vastag kőzetgyapot beépítésével készül, a belső oldalon elhelyezendő párafékező réteggel.

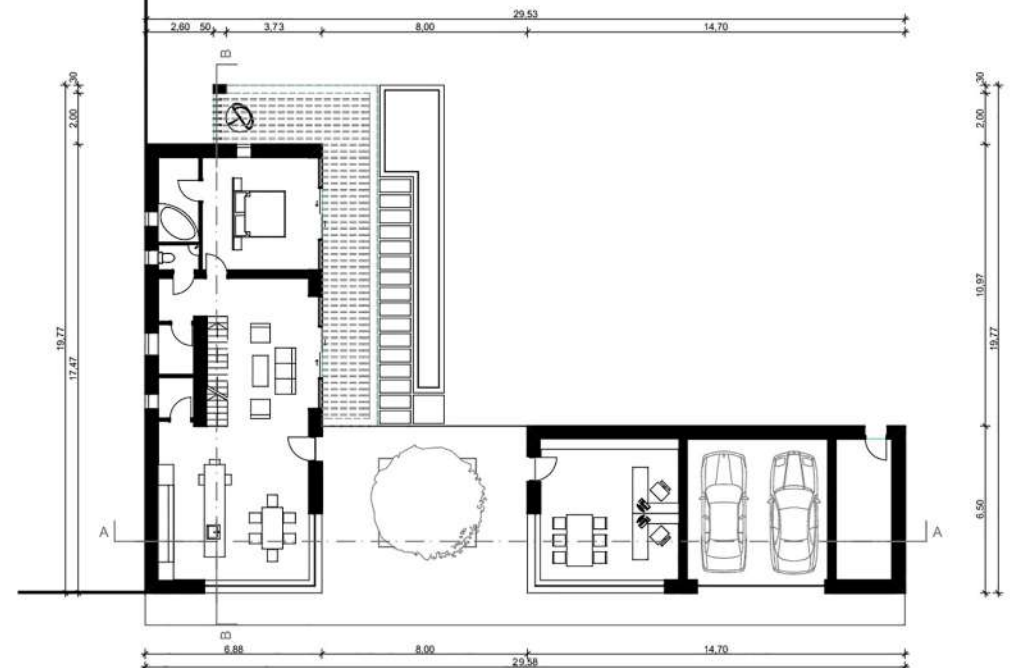
Fémlemez szerkezetek: Csapadékvíz elvezető függőeresz csatorna és lefolyócső 33 cm kiterített szélességű 0,65 mm-es horganyzott acéllemezből, vagy alumínium lemezből, az ablakpárkányok, oromszegélyek és kéményszegélyek horganylemezből készülnek.

Energetikai követelmények: A 7/2006 (V. 24.) TNM rendeletben előírt követelményeket kielégítik a tervezett szerkezeti megoldások, és anyagok.

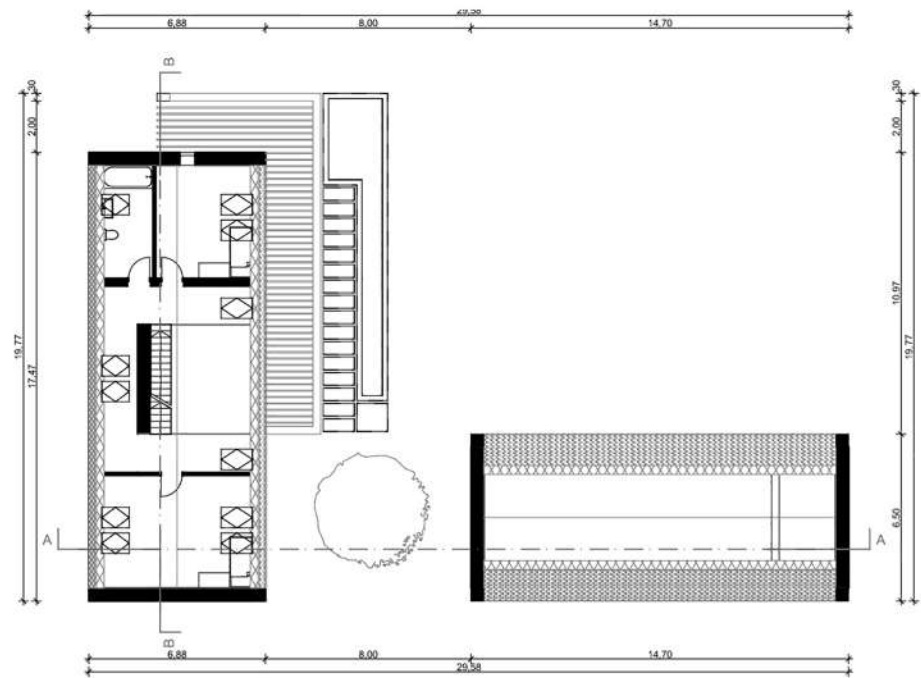




FÖLDSZINTI ALAPRAJZ



TETŐTÉRI ALAPRAJZ





LOKÁCIÓ

A közel 7000 lélekszámú Vésztő Békés megyében a Szeghalomi járásban található. A tevezéssel érintett ingatlna a település központjában található a Szeghalom felől vezető út mellett.

A település ezen részén találhatóak a "paraszt-polgári" lakóépületek, melyek nem a hagyományos paraszti építkezést példázzák, inkább a mód és rang látványos kifejezésére törekedtek. Több ezek közül helyi-, illetve országos védelem alatt áll. Homlokzati kialakításukat tégladísztítés jellemzi.

KONCEPCIÓ

A tervezési program egy két gyermekes építész házaspár számára készült.

Célok között szerepelt a telek környezetében lévő századfordulós polgári lakóépületek-tömegek megtartása, az intim- és közösségi terek elkülönítése, külső- és belső térkapcsolatok létrehozása, illetve egy építésziroda kialakítása, mely alkalmas megbeszélések, tárgyalások és a tervezési munka lebonyolítására is. a házaspár szerette volna egy ingatlanon, de külön épületben megoldani a lakó- és munka "helyeket".

TELEPÍTÉS, TÖMEGKÉPZÉS, ANYAGHASZNÁLAT

Az eredeti elképzelés egy utcára merőleges tömegű épület volt, de ingatlanmindkét oldali szomszédságában az úttal párhuzamos gerincű nyeregtetős L alaprajzú épület áll. A széles ingatlan lehetővé

tette két épület kialakítását is, ahol megfelelően el lehet különíteni lakófunkciót és a munkahelyet is. Az ingatlanon jelenleg egy bontásra váró lakóépület van és ebből adódott, hogy a bontás során nem sérült téglából készüljön a homlokzatok burkolása, melynek nem csak esztétika, de hőtechnikai szerepe is van.

BELSŐ TEREK KIALAKÍTÁSA

Fontos szempont volt, hogy az a családi intimitás, nyugalom biztosítása. Ezért került az utcai homlokzatra a konyha-étkező, ellentétben az eddigi "hagyományosnak" monható két szoba az utcafronton helyett. A konyha-étkezőből közvetlen átjárás, átláthatóság van a nappaliba. Az épület hátsóudvar felőli részén helyezkedik el a szülői háló, melyhez egy relaxációs, a közösségi terasztól elválasztott terasz kapcsolódik.

Az épület kiszolgáló helyiségei (mosdó, kamra, háztartási helyiség, fürdőszoba) az oldalhatáron álló fal mentén lettek felfűzve.

Az emeleten kapott helyett a 2 gyermekszoba, illetve a hozzájuk kapcsolódó fürdőszoba. A nappali körvonala mentén galéria került kialakításra, ahol "könyvtár"-rész, illetve egy kis dolgozósarok került, így lehet biztosítani az elvonulást, de nem zárja ki magát az ember a család életéből sem.

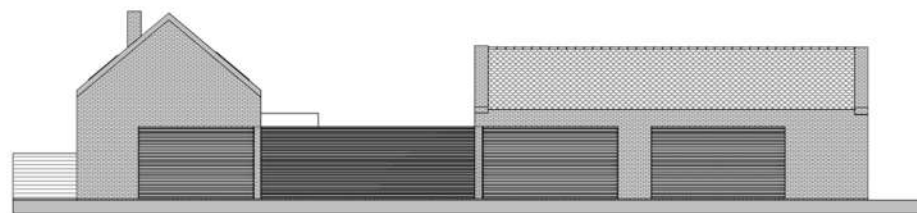
Külön épületben kapott helyet az építésziroda, a garázs, illetve a kerti tároló.

HELYSZÍNRAJZ

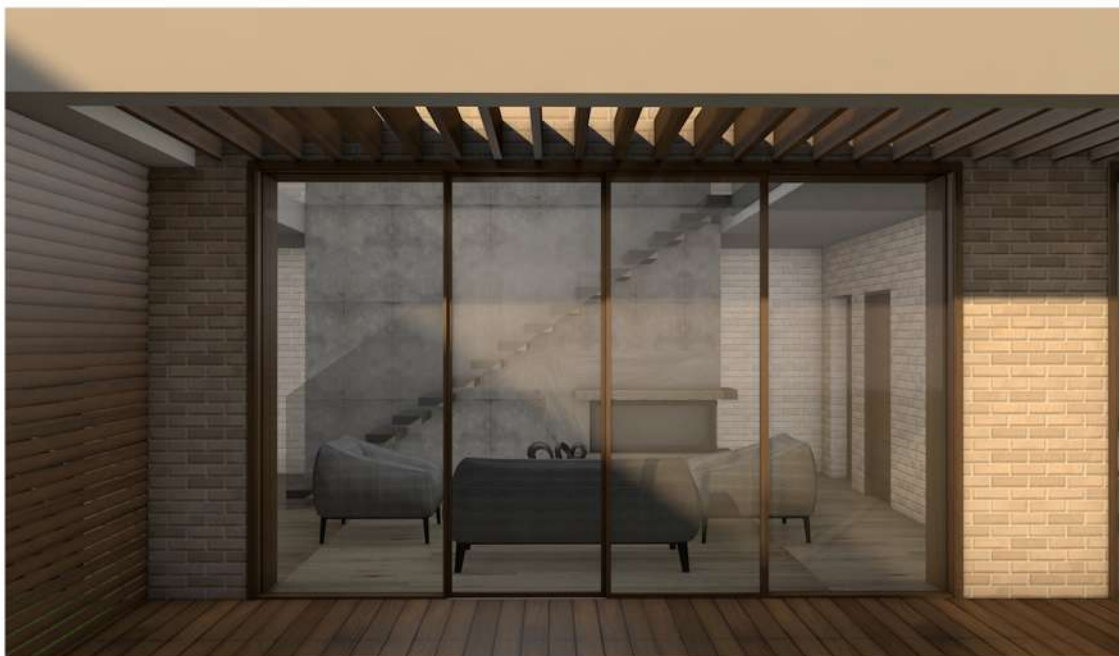
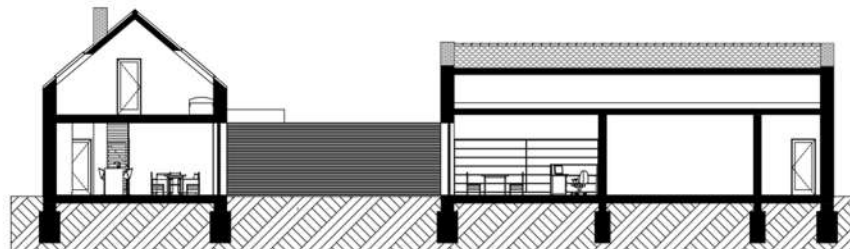




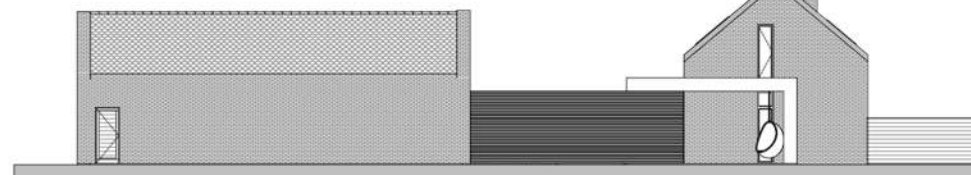
DÉLI HOMLOKZAT



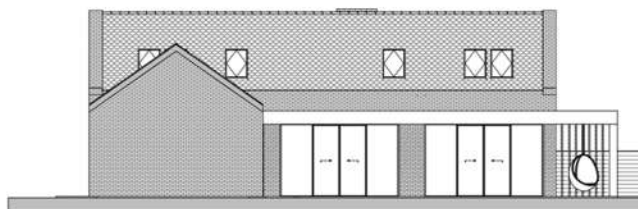
A-A METSZET



ÉSZAKI HOMLOKZAT



KELETI HOMLOKZAT



B-B METSZET

