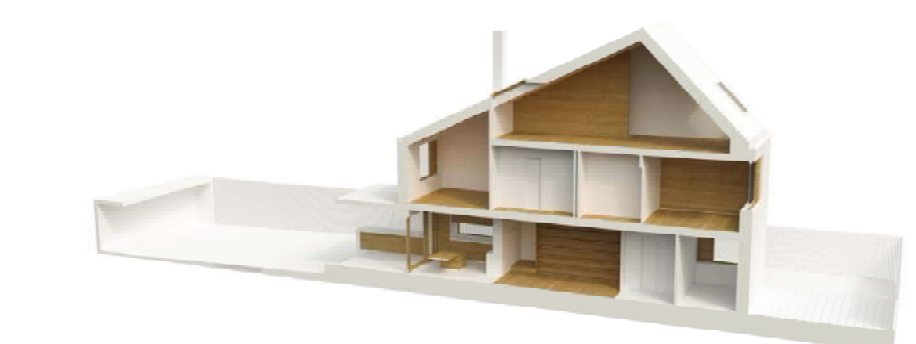
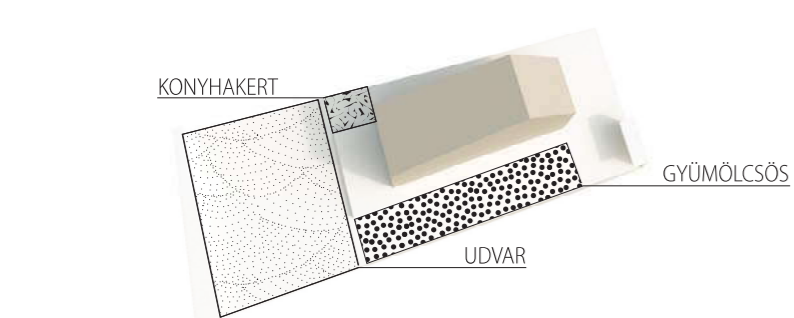
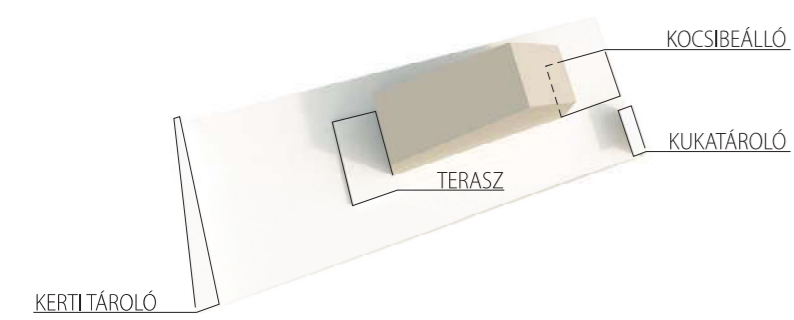
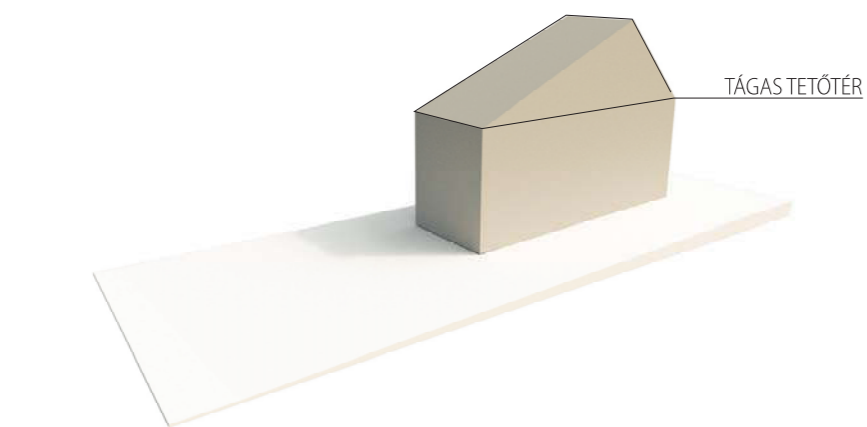
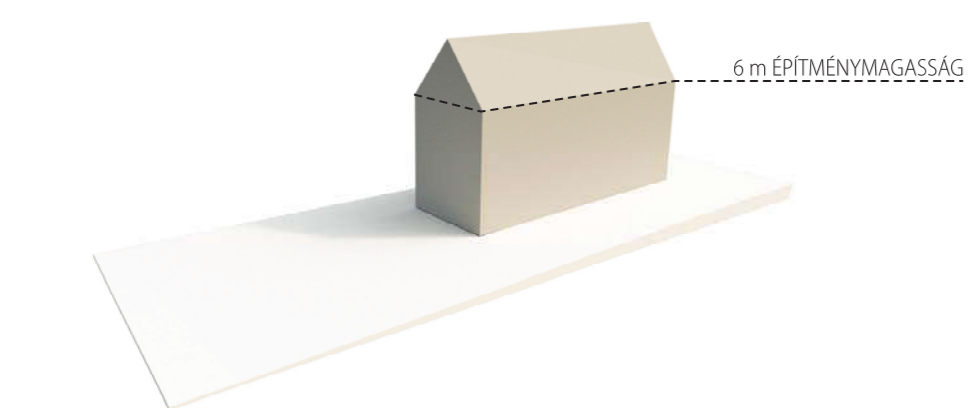
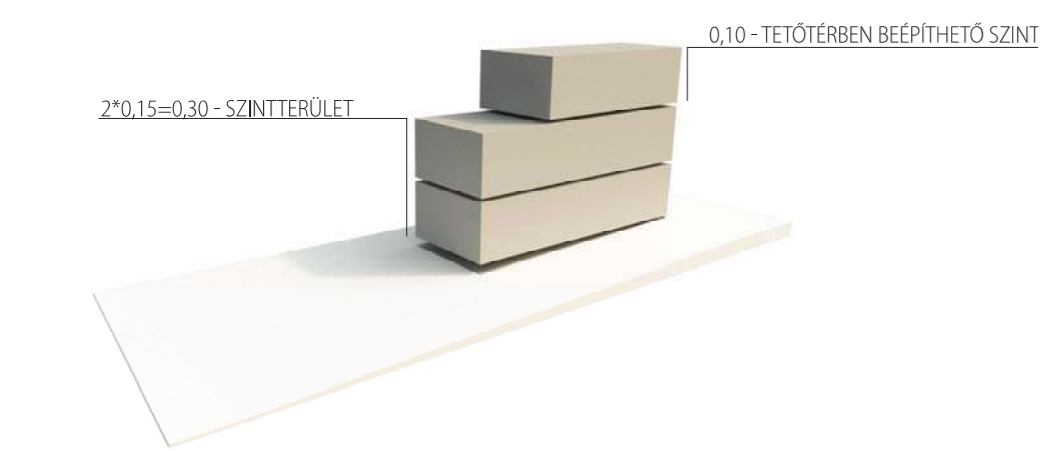
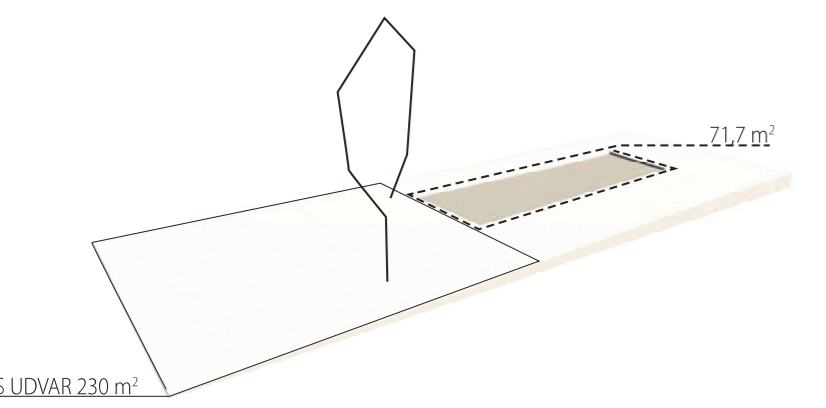
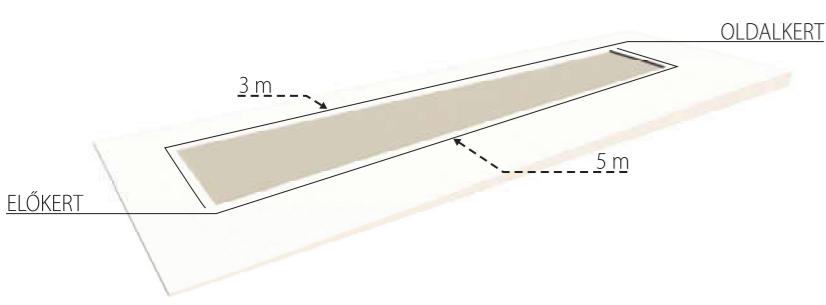
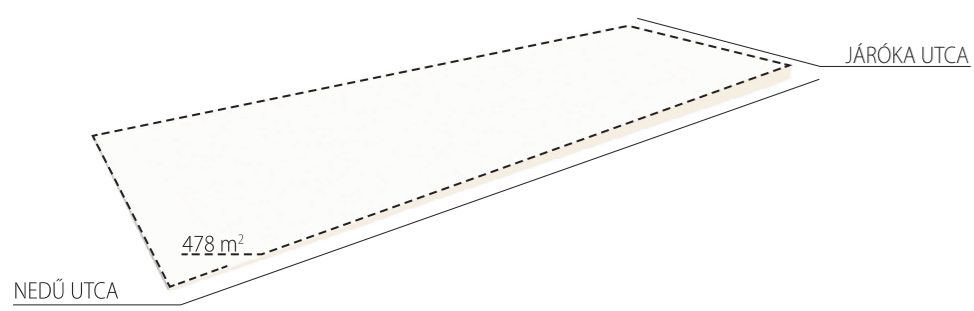
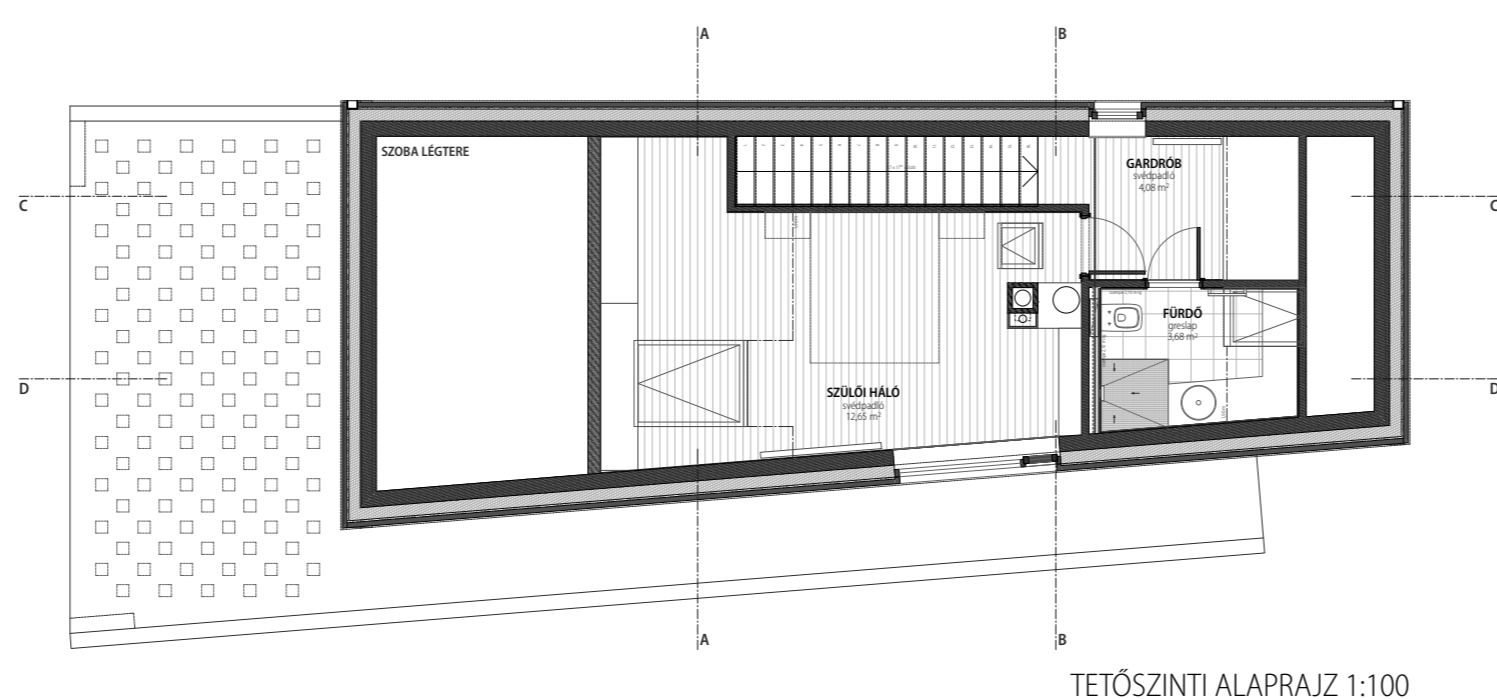
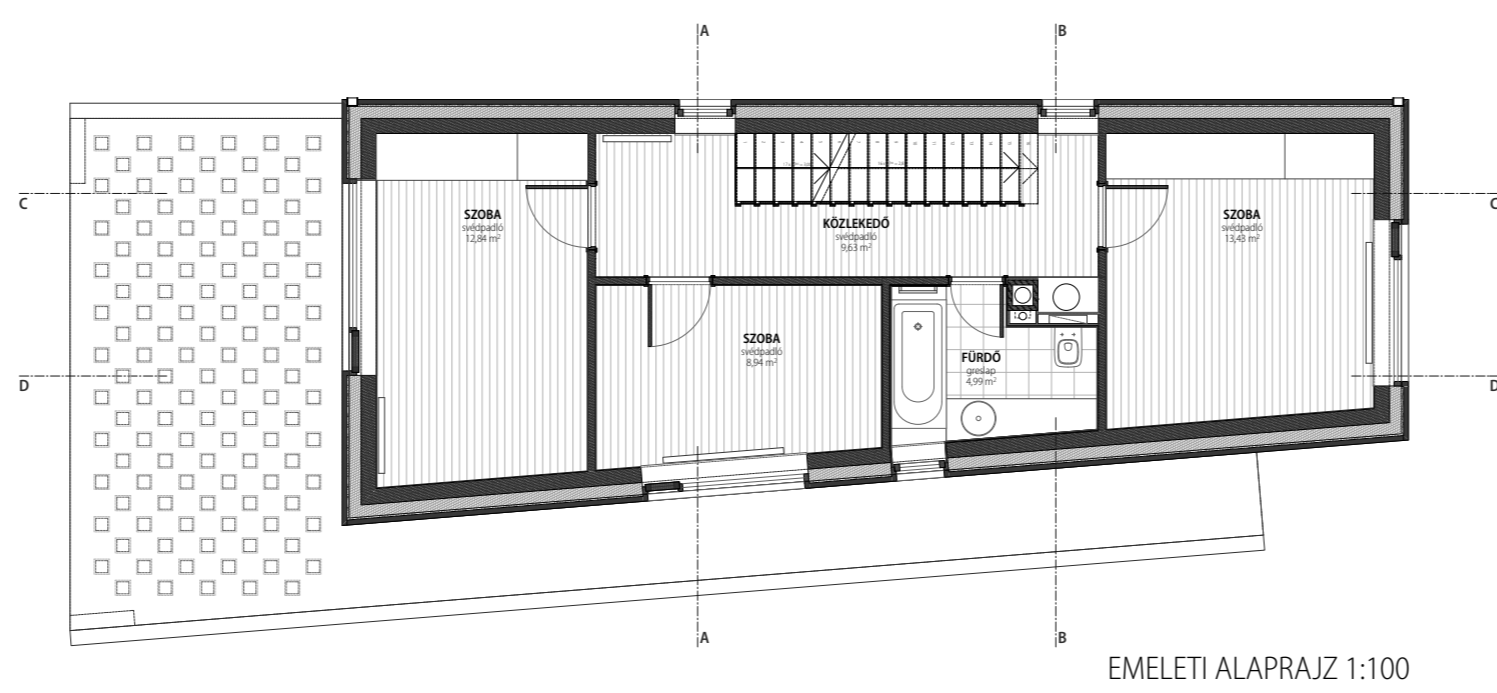
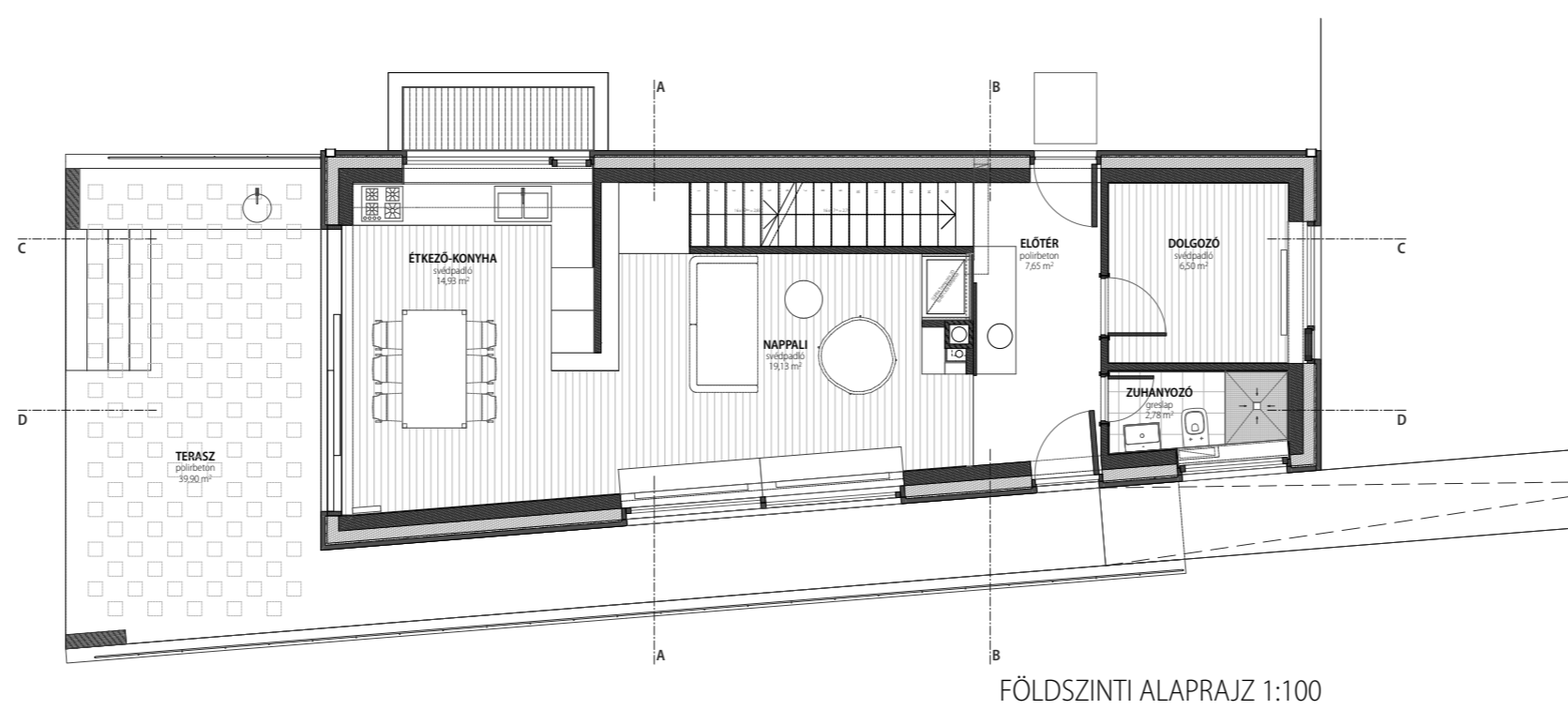
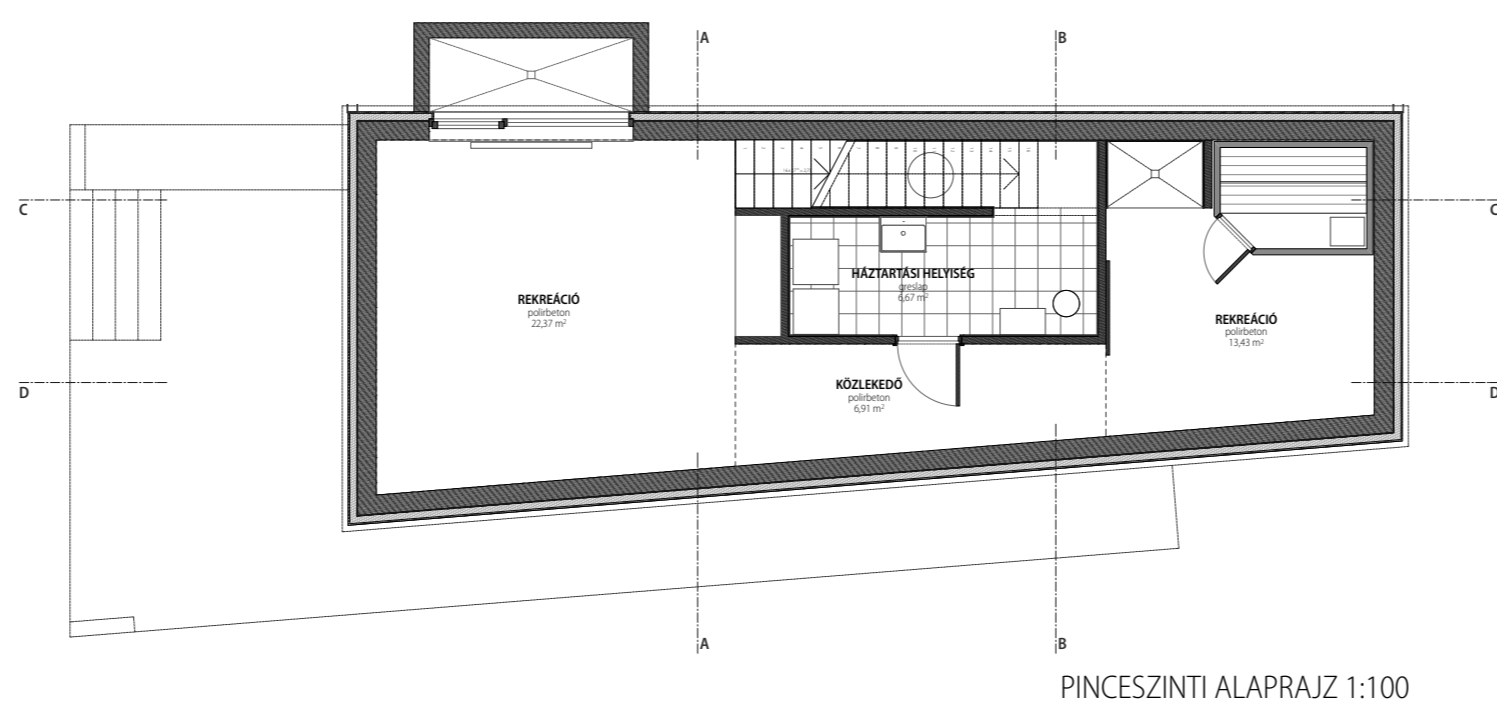


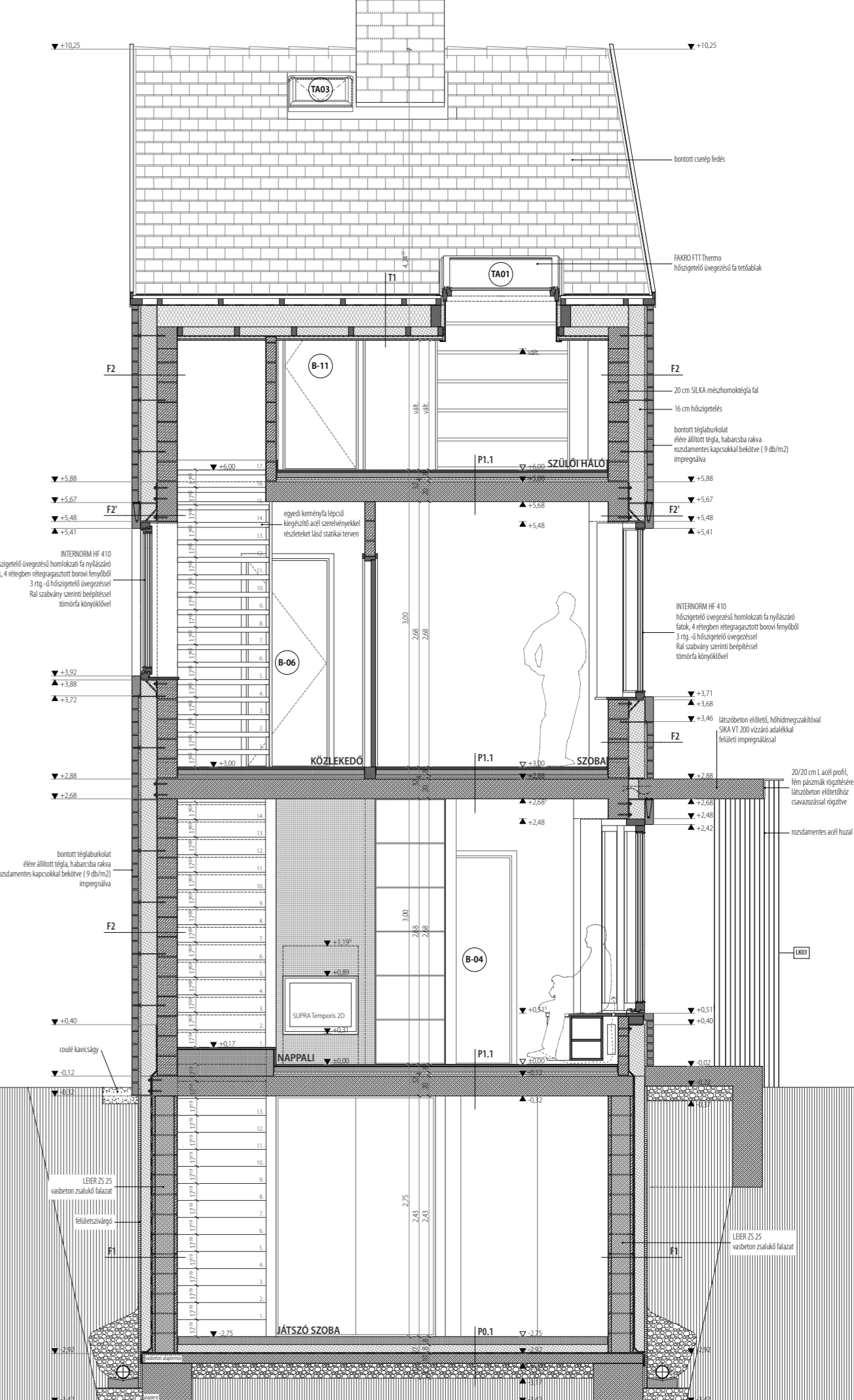
KONCEPCIÓ



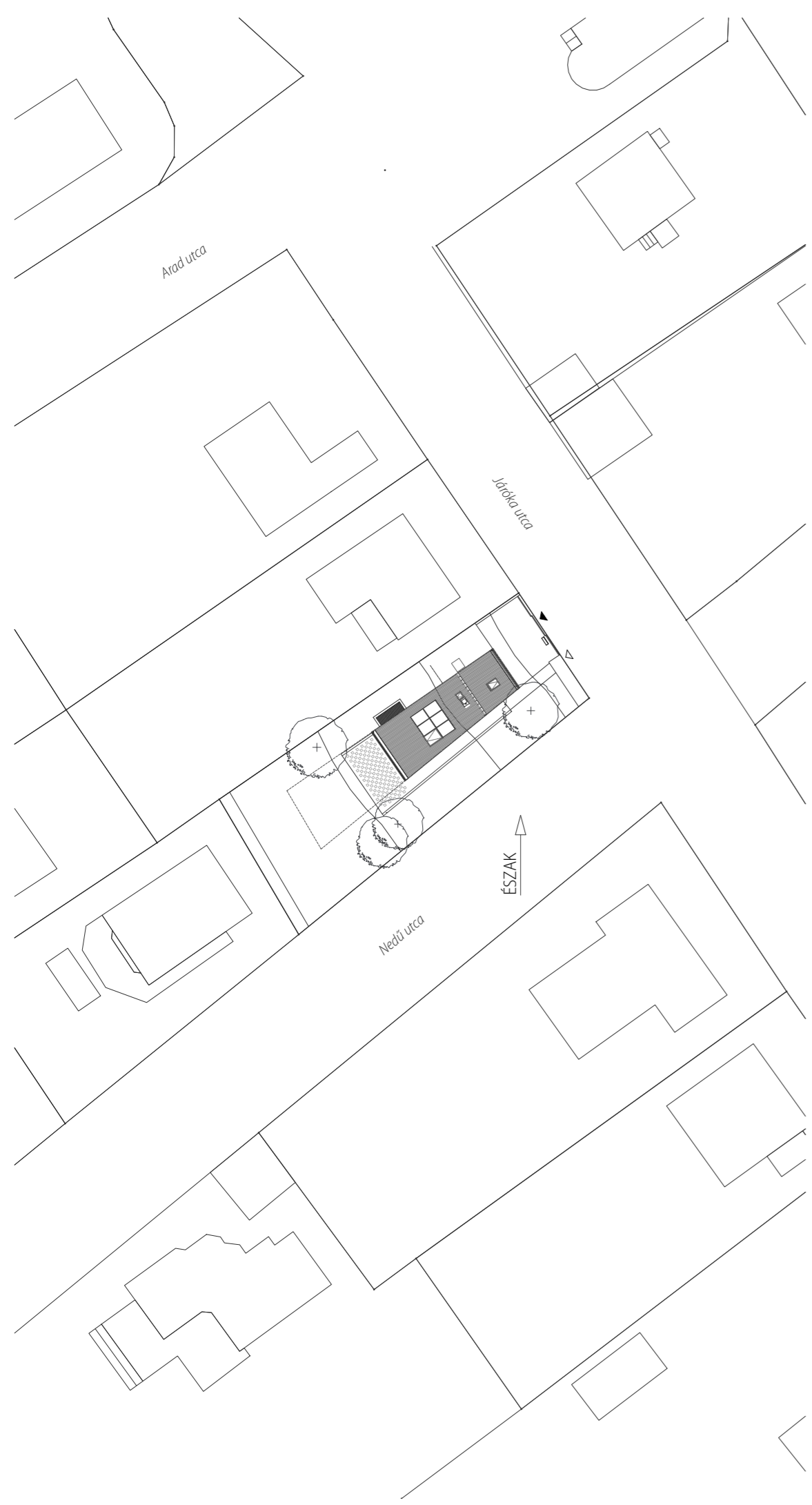
nedű utcai családi ház
jövő otthona építészeti ötletpályázat



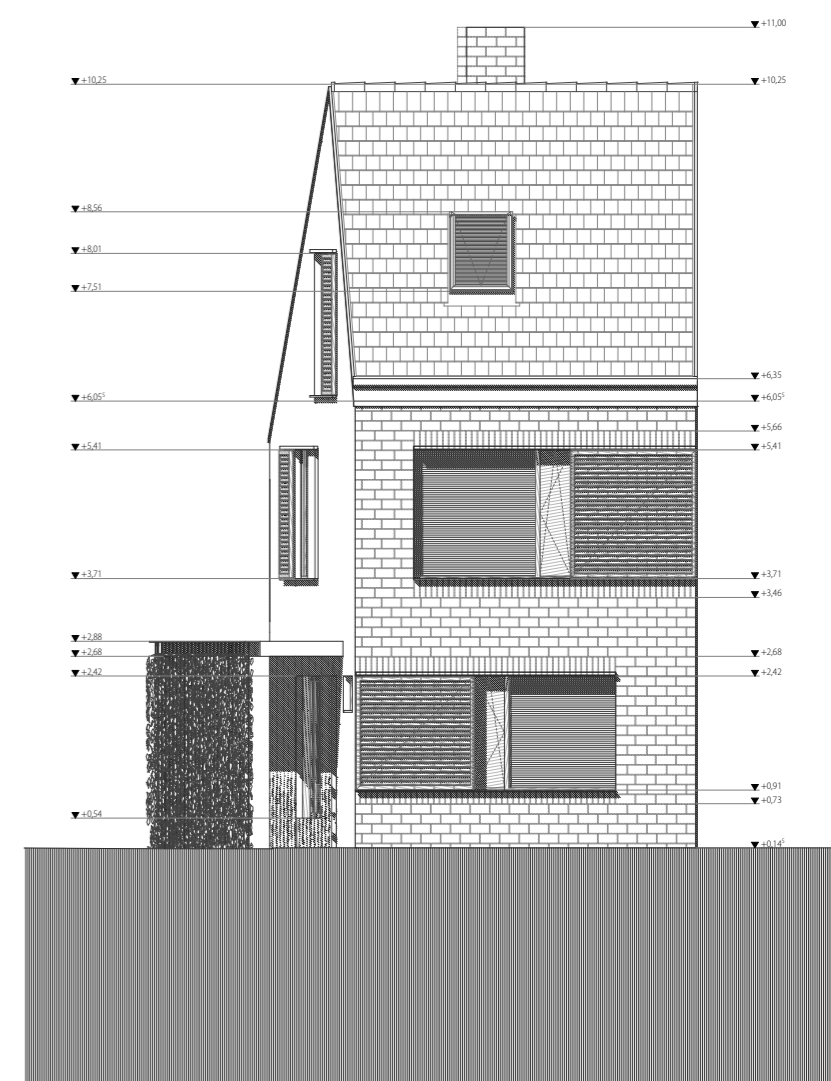
KERESZTMETSZET 1:50



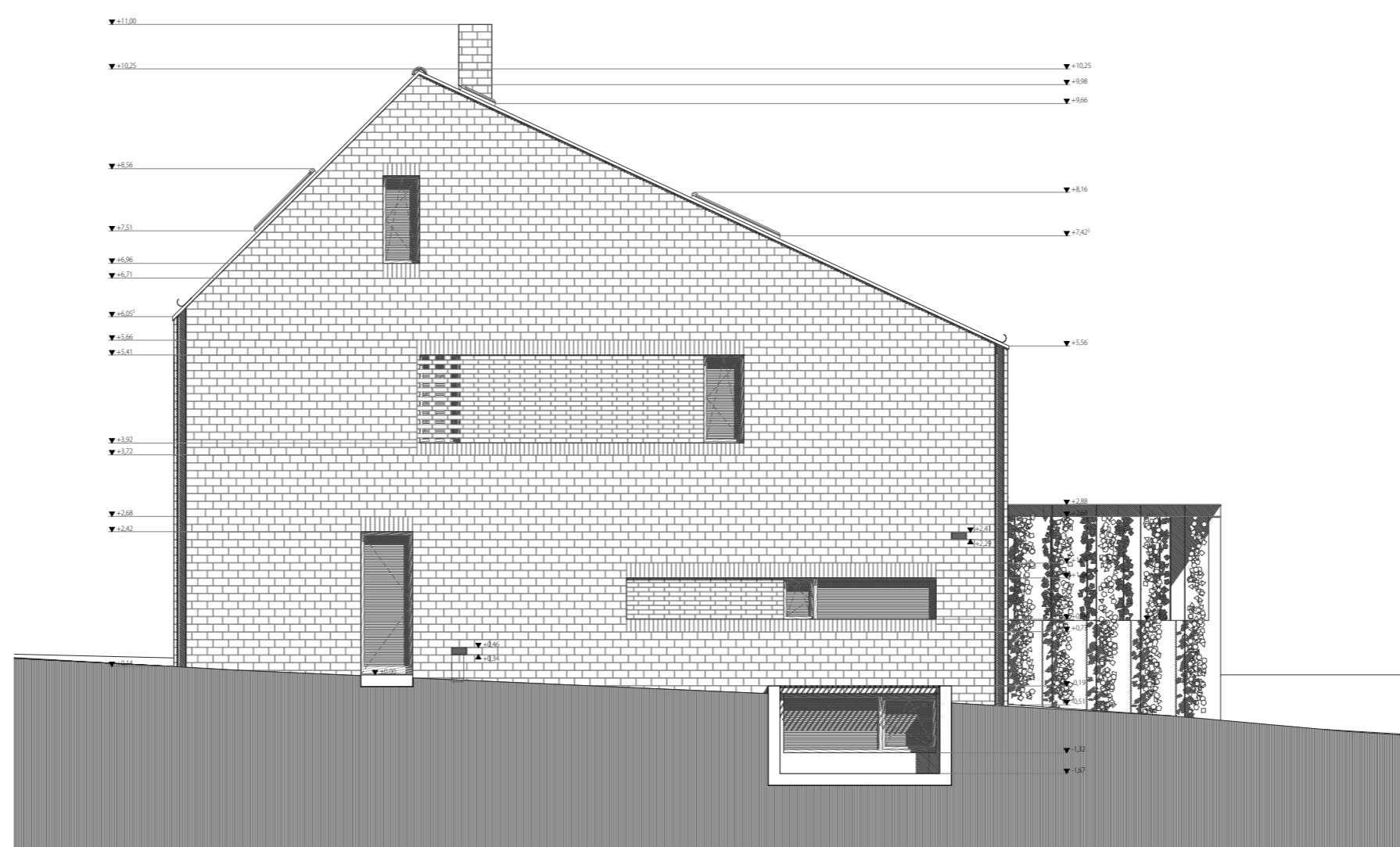
HELYSZÍNRAJZ 1:500



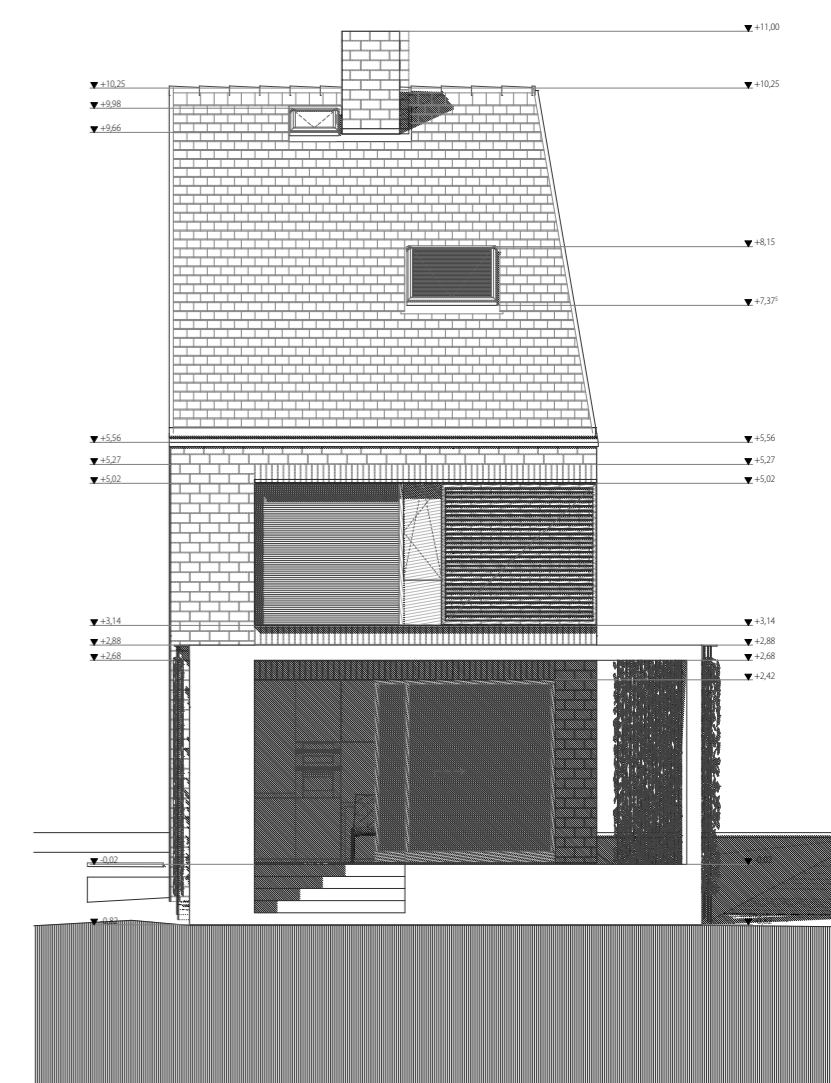
DÉL-KELETI HOMLOKZAT 1:100



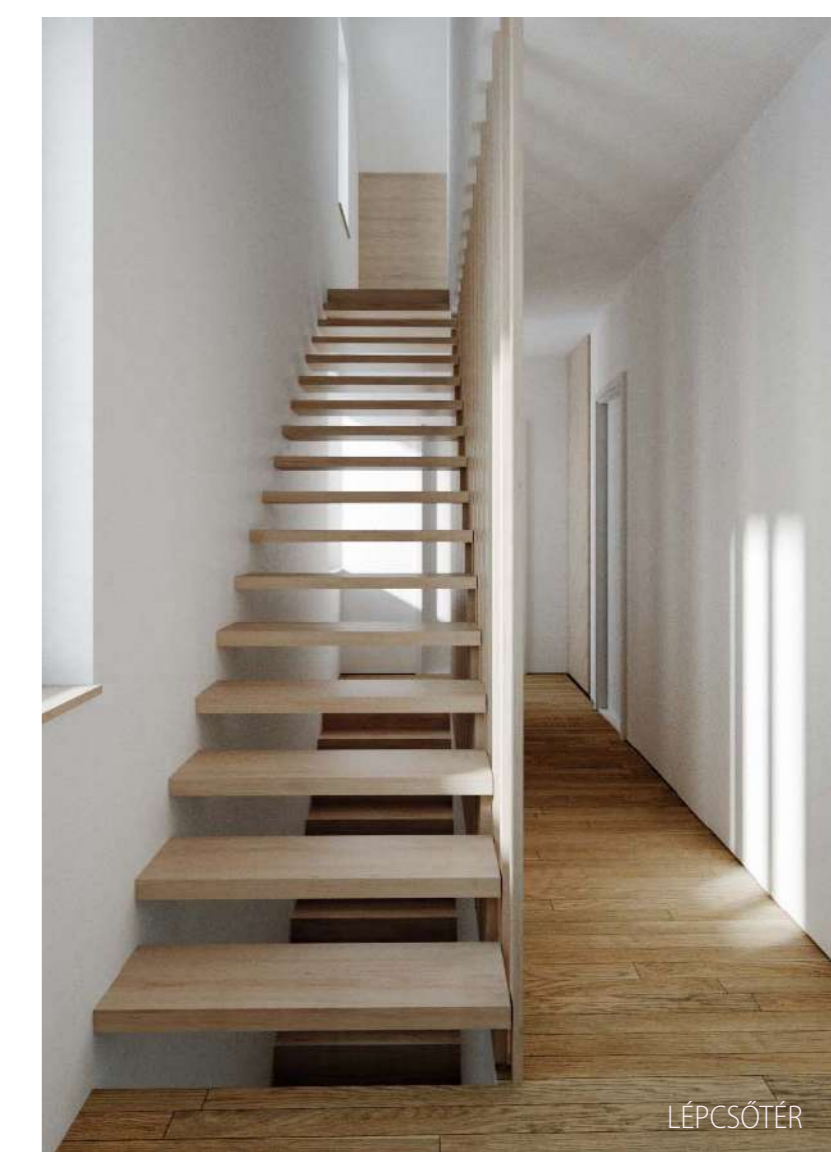
ÉSZAK-KELETI HOMLOKZAT 1:100



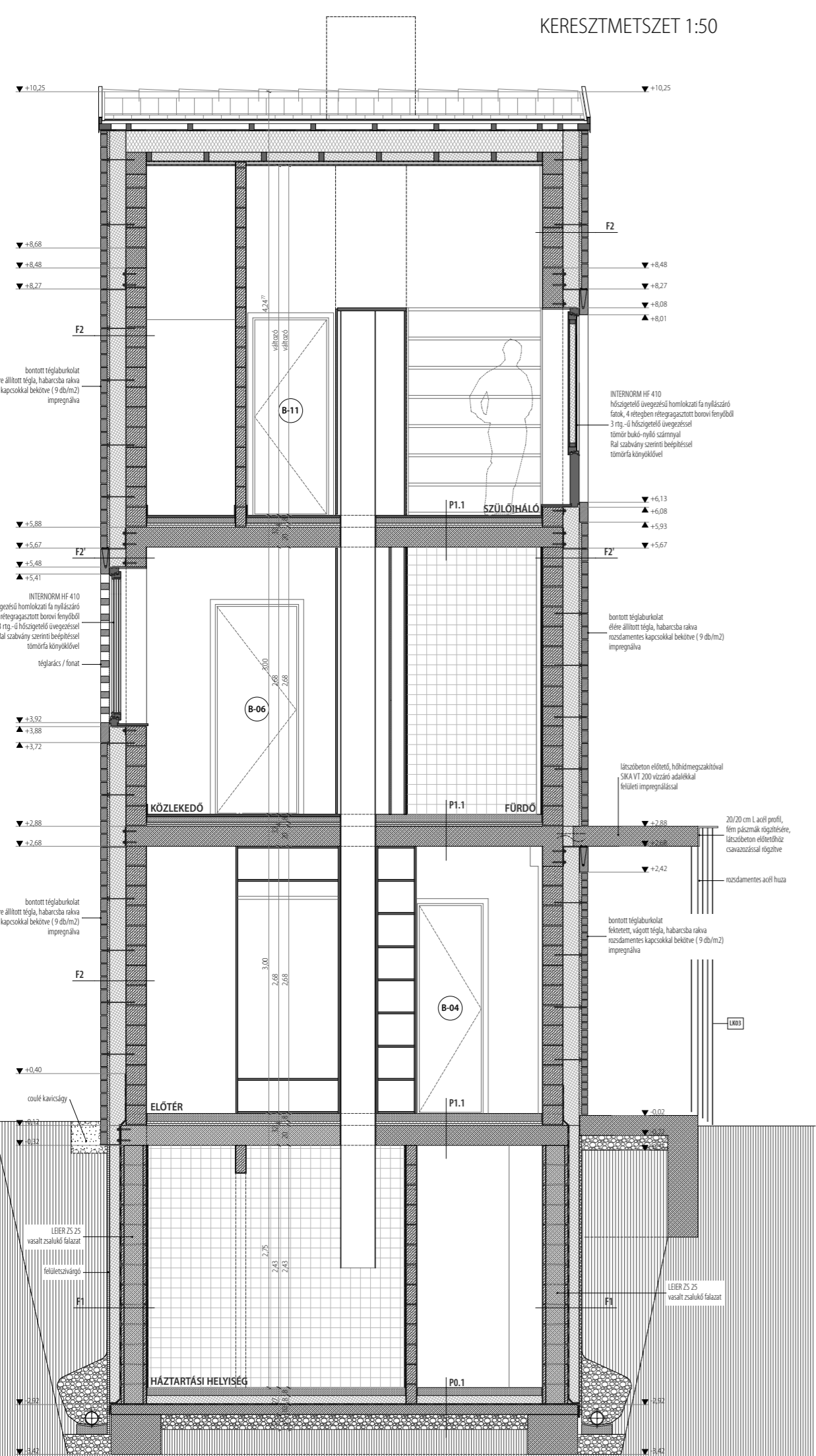
ÉSZAK-NYUGATI HOMLOKZAT 1:100



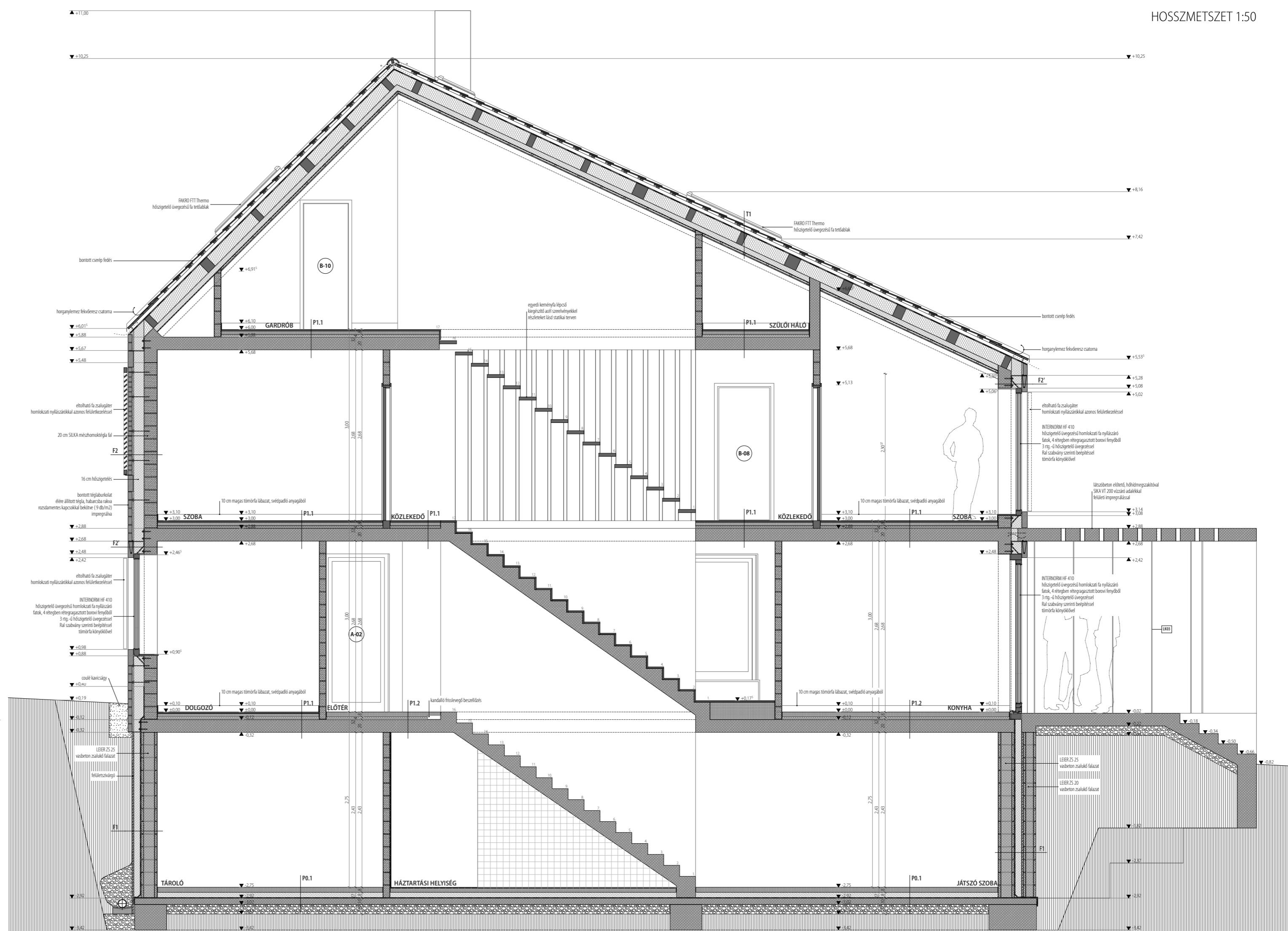
DÉL-NYUGATI HOMLOKZAT 1:100



KERESZTMETSZET 1:50



HOSSZMETSZET 1:50





A JÖVŐ OTTHONA
Nedű utcai családi ház

Tartalomjegyzék

A tervezési feladat.....	3
A helyszín	4
Helyszínelemzés, környezeti adottságok.....	4
Lehetőségek és vágyak	5
Beépítési és tömeg koncepció	7
Anyaghasználat és tudatosság.....	8

A tervezési feladat

A második kerület kertvárosias övezetében található kis méretű saroktelken, meglévő földszintes épület átépítésére kapott megbízást csapatunk. A fiatal, két gyerekes megbízó házaspárral közös beszélgetésekben alakultak ki a tervezési program vezérgondolatai:

"

- *Harmóniában a természettel, környezetével.*
- *Alapvetően hagyományos, természetes, letisztult megjelenés valami jól kitapintható karakterrel, egyéniséggel, amely a mai korral is kapcsolatot tart (kortárs jegyek finoman) külsőben, beltérben, kertben is megjelenve.*
- *Hagyományos, természetes anyagok, megmunkálás (kő, fa, fehér vakolat, antik cserép v pala, natúr, nyers...). Minden legyen az, aminek látszik, őszinte, hiteles. Semmi ne legyen hatás, utánzás, csak dísz.*
- *„Humán, értelmiségi” karakter: könyvtár, dolgozó, baráti beszélgetések borozással, irodalom, művészetek, vallások, keleti szőnyegek. Vintage és modern.*
- *„Józan paraszti észre” visszamenő okos megoldások, alternatív energiaforrások (fatüzelés, napelem).*
- *Szeretjük a bel- és kültér közti átmeneti tereket (terasz, erkély), ezek fontos mindennapi élettereink lennének.*
- *Kertben lehessen (akár később) fészert, autóbeállót elhelyezni, illetve (ezekhez kapcsolódó) kerti dolgozót, elvonuló kuckót.*
- *Kertben is fontos a tűzrakóhely, esetleg később kinti tűzhely, kemence.*
- *Hosszú távú otthonunknak szánjuk, ezért anyagokban, funkciókban ne legyen kompromisszum, inkább az ütemezéssel oldjuk meg az anyagi korlátokat, legyen lehetőség későbbi fejlesztésre.*

"

A helyszín

Meglévő 478 m²-es telek a II. kerületben, rajta meglévő földszintes épület a 60-as évekből. A megbízó pár első gondolata a meglévő épület megtartása, felújítása és bővítése volt. Az épületről a tervezés kezdeti fázisában kiderült, hogy nem felel meg a mai szabályozásnak, nem tartja a megfelelő oldalkert távolságot, ezért megtartása átépítés esetén nem lehetséges.

Felmerülő kérdés, tervezési feladat, a meglévő épület valamilyen módú megtartása, a természetes továbbélés biztosítása, nem teljes eltüntetése.

Helyszínelemzés, környezeti adottságok

Környeztre a kertvárosias, szabadonálló beépítés a jellemző. A tágabb környéken lévő épületállomány inhomogén, a szomszédos épületek építészeti minősége ingadozó. A tágabb környezetet erősen meghatározza a természet közelsége, a háztól néhány sarokra a Hármashatárhegy erdői kezdődnek.



Lehetőségek és vágyak

A megbízóink igazi nagycsaládos környezetből származó pár, a feleségnek 4, a férjnek 2 testvére van. Ők maguk a harmadik gyereket várják. A családok között szoros az összetartás, sokszor tölti közösen idejét 3 vagy néha 4 generáció. A programalkotás közben is hamar kiderült, hogy a család igénye nem egyeztethető a meglévő épülettel így a megbízókkal közösen egy új ház tervezési programját állítottuk össze:

TERVEZÉSI PROGRAM:

Földszint:

előszoba (családi méretű), beépített szekrénnel

külön wc kézmosóval

kamra

konyha (lehet egy légterű a nappalival és étkezővel, de kissé szeparált, nem teljesen nyitott, nem amerikai konyha)

nappali, benne tűztér, udvar fele nyitott, D v. Ny-i tájolás

étkező, világos, terasz és udvar kapcsolattal

kis dolgozószoba, ami vendégszobaként is funkcionálhat

Az alsó szint két kiemelt helyének a tűzteret és az étkezőt szeretnénk. Továbbá fontosnak tartjuk, hogy jó időben, - mintegy a nappali kitágításaként- csatlakozzon egy tágas terasz a házhoz.

Emeletek:

1 szülői háló

3 gyerekszoba, amelyből kettő lehetne egybe nyitva, hogy legyen egy nagy játszószoa a gyerekeknek, de később külön lehessen választani őket

kádas fürdőszoba

gardrób

Pince:

mosókonyha-fürdőszoba (zuhanyzóval, mosdóval, falicsappal, ahol a mosás, teregetés és durva mosás elintézhető)

rekreáció és gyerek dühögő

Autó beálló:

lehetőleg 2 autónak.

Kert:

szerszámkamra / tűzifa tároló a ház oldalához vagy kerítéshez csatlakozva.

Fontosnak tartjuk, hogy családi élet a közös terekben kibontakozhasson, és nyitva állhasson a ház vendégek fogadására is (pl. az étkezőben nagycsaládi ebédnek legyen hely), ugyanakkor megmaradjon intimitása és egyszerűsége.

A TELEK BEÉPÍTÉSI ADATAI:

Telek területe: 478 m²

Beépítés mértéke: 71,5 m² max.15%

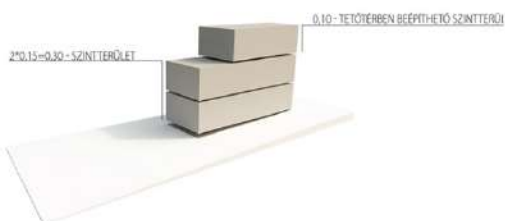
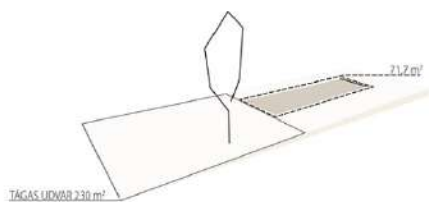
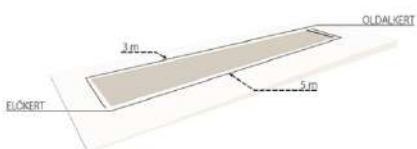
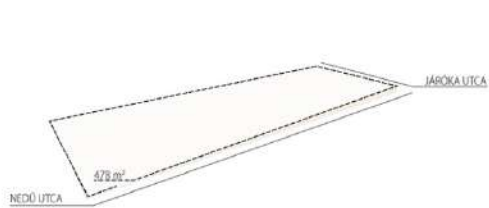
Szintterületi mutató: 0,30+0,10)

Építménymagasság: 6,0 m

Beépítési és tömeg koncepció

A telek szűkös lehetőségeinek maximális kihasználása az építészeti minőséget szem előtt tartva. A kötöttségekből előnyt kovácsolva születik meg az a kizárólagos épületforma mely maximális hatásfokkal használja ki a lehetőségeket. Így keletkezik a vertikális lakótorony elrendezése a háznak, pince, földszint, emelet és tetőtér bontásban.

NEDŐ UTCA - CSALÁDI HÁZ KONCEPCIÓTERV



Anyaghasználat és tudatosság

A beépíthető terület szűkösége miatt a térelhatároló és tartószerkezetek méretének minimalizálása fontos szempont volt, ezért az új épület tartófalai 20 cm-es Silka mészhomok téglából készülnek.

A meglévő ház továbbélésének módját a benne lévő anyagok megtartásával és újraértelmezésével találtuk meg. A megmenthető kisméretű téglákból és a tetőcserepekből készül el az új ház külső felülete, így a régi ház szerkezete az új tömeg köré vonva ad burkot az épületnek.

Az átmeneti terek szerves részét képezik a telek-ház együttesnek. Az épület hosszoldala mentén előtető alakít ki tornác jellegű fedett teret, mely az épület végén perforált pergolává alakulva fedett teraszt képez. Az előtető anyagában egyezik a ház vasbeton szerkezeti elemeivel. A nyers kortárs betonfelületek és a kortalan bontott téгла homlokzat párbeszéde határozza meg a külső karakterét a háznak.

A falazat tömegéből adódóan az épület nyári hőháztartása kedvező. Az előtető és a terasz lefedése elegendő árnyékolás biztosít a földszinti nyílások számára, ezek megnyitásával a földszinti terek és a kert közötti határ összemosódik. Az emeleti nyílászárók árnyékolására tolható zsalúzia egészíti ki a külső burkot.

A helyiségekhez tartozó nagy üvegfelületeken érkező napsugarak télen szoláris energiával fűtik az épületet, valamint a közösségi térben lévő fa tüzelésű kandalló kályha alternatív energiaforrásként fűti a belső tereket. A téli energiahatékonyságot a pincei háztartási helyiségben elhelyezett központi hővisszanyerős szellőzési rendszer segíti.

A tető déli-nyugati tájolású felületére napelemek kerülnek, melyek megújuló villamos energiával látják el a családot.

Záró gondolat

A telek szűkös adottságaiból és a család nagy igényének házasításából született meg, egy formájában rendhagyó épület, mely az előtte ott álló épület hagyatékát tisztelve, belőle építkezve foglalja el helyét, hidat képezve múlt, jelen és jövő között.

Az épület jelenleg szerkezetkész állapotban van, átadását május végére várjuk.





A JÖVŐ OTTHONA
Nedű utcai családi ház

Tartalomjegyzék

A tervezési feladat.....	3
A helyszín	4
Helyszínelemzés, környezeti adottságok.....	4
Lehetőségek és vágyak	5
Beépítési és tömeg koncepció	7
Anyaghasználat és tudatosság.....	8

A tervezési feladat

A második kerület kertvárosias övezetében található kis méretű saroktelken, meglévő földszintes épület átépítésére kapott megbízást csapatunk. A fiatal, két gyerekes megbízó házaspárral közös beszélgetésekben alakultak ki a tervezési program vezérgondolatai:

"

- *Harmóniában a természettel, környezetével.*
- *Alapvetően hagyományos, természetes, letisztult megjelenés valami jól kitapintható karakterrel, egyéniséggel, amely a mai korral is kapcsolatot tart (kortárs jegyek finoman) külsőben, beltérben, kertben is megjelenve.*
- *Hagyományos, természetes anyagok, megmunkálás (kő, fa, fehér vakolat, antik cserép v pala, natúr, nyers...). Minden legyen az, aminek látszik, őszinte, hiteles. Semmi ne legyen hatás, utánzás, csak dísz.*
- *„Humán, értelmiségi” karakter: könyvtár, dolgozó, baráti beszélgetések borozással, irodalom, művészetek, vallások, keleti szőnyegek. Vintage és modern.*
- *„Józan paraszti észre” visszamenő okos megoldások, alternatív energiaforrások (fatüzelés, napelem).*
- *Szeretjük a bel- és kültér közti átmeneti tereket (terasz, erkély), ezek fontos mindennapi élettereink lennének.*
- *Kertben lehessen (akár később) fészert, autóbeállót elhelyezni, illetve (ezekhez kapcsolódó) kerti dolgozót, elvonuló kuckót.*
- *Kertben is fontos a tűzrakóhely, esetleg később kinti tűzhely, kemence.*
- *Hosszú távú otthonunknak szánjuk, ezért anyagokban, funkciókban ne legyen kompromisszum, inkább az ütemezéssel oldjuk meg az anyagi korlátokat, legyen lehetőség későbbi fejlesztésre.*

"

A helyszín

Meglévő 478 m²-es telek a II. kerületben, rajta meglévő földszintes épület a 60-as évekből. A megbízó pár első gondolata a meglévő épület megtartása, felújítása és bővítése volt. Az épületről a tervezés kezdeti fázisában kiderült, hogy nem felel meg a mai szabályozásnak, nem tartja a megfelelő oldalkert távolságot, ezért megtartása átépítés esetén nem lehetséges.

Felmerülő kérdés, tervezési feladat, a meglévő épület valamilyen módú megtartása, a természetes továbbélés biztosítása, nem teljes eltüntetése.

Helyszínelemzés, környezeti adottságok

Környeztre a kertvárosias, szabadonálló beépítés a jellemző. A tágabb környéken lévő épületállomány inhomogén, a szomszédos épületek építészeti minősége ingadozó. A tágabb környezetet erősen meghatározza a természet közelsége, a háztól néhány sarokra a Hármashatárhegy erdői kezdődnek.



Lehetőségek és vágyak

A megbízóink igazi nagycsaládos környezetből származó pár, a feleségnek 4, a férjnek 2 testvére van. Ők maguk a harmadik gyermeküket várják. A családok között szoros az összetartás, sokszor tölti közösen idejét 3 vagy néha 4 generáció. A programalkotás közben is hamar kiderült, hogy a család igénye nem egyeztethető a meglévő épülettel így a megbízókkal közösen egy új ház tervezési programját állítottuk össze:

TERVEZÉSI PROGRAM:

Földszint:

előszoba (családi méretű), beépített szekrénnyel

külön wc kézmosóval

kamra

konyha (lehet egy légterű a nappalival és étkezővel, de kissé szeparált, nem teljesen nyitott, nem amerikai konyha)

nappali, benne tűztér, udvar fele nyitott, D v. Ny-i tájolás

étkező, világos, terasz és udvar kapcsolattal

kis dolgozószoba, ami vendégszobaként is funkcionálhat

Az alsó szint két kiemelt helyének a tűzteret és az étkezőt szeretnénk. Továbbá fontosnak tartjuk, hogy jó időben, - mintegy a nappali kitérőként- csatlakozzon egy tágas terasz a házhoz.

Emeletek:

1 szülői háló

3 gyerekszoba, amelyből kettő lehetne egybe nyitva, hogy legyen egy nagy játszószoza a gyerekeknek, de később külön lehessen választani őket

kádas fürdőszoba

gardrób

Pince:

mosókonyha-fürdőszoba (zuhanyzóval, mosdóval, falicsappal, ahol a mosás, teregetés és durva mosás elintézhető)

rekreáció és gyerek dühögő

Autó beálló:

lehetőleg 2 autónak.

Kert:

szerszámoskamra / tűzifa tároló a ház oldalához vagy kerítéshez csatlakozva.

Fontosnak tartjuk, hogy családi élet a közös terekben kibontakozhasson, és nyitva állhasson a ház vendégek fogadására is (pl. az étkezőben nagycsaládi ebédnek legyen hely), ugyanakkor megmaradjon intimitása és egyszerűsége.

A TELEK BEÉPÍTÉSI ADATAI:

Telek területe: 478 m²

Beépítés mértéke: 71,5 m² max.15%

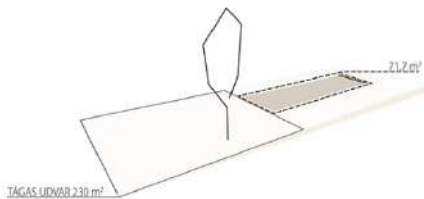
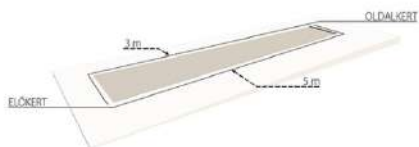
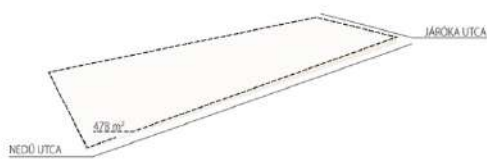
Szintterületi mutató: 0,30+0,10)

Építménymagasság: 6,0 m

Beépítési és tömeg koncepció

A telek szűkös lehetőségeinek maximális kihasználása az építészeti minőséget szem előtt tartva. A kötöttségekből előnyt kovácsolva születik meg az a kizárólagos épületforma mely maximális hatásfokkal használja ki a lehetőségeket. Így keletkezik a vertikális lakótorony elrendezése a háznak, pince, földszint, emelet és tetőtér bontásban.

NEDŐ UTCA - CSALÁDI HÁZ KONCEPCIÓTERV



Anyaghasználat és tudatosság

A beépíthető terület szűkösége miatt a térelhatároló és tartószerkezetek méretének minimalizálása fontos szempont volt, ezért az új épület tartófalai 20 cm-es Silka mészhomok téglából készülnek.

A meglévő ház továbbélésének módját a benne lévő anyagok megtartásával és újraértelmezésével találtuk meg. A megmenthető kisméretű téglákból és a tetőcserepekből készül el az új ház külső felülete, így a régi ház szerkezete az új tömeg köré vonva ad burkot az épületnek.

Az átmeneti terek szerves részét képezik a telek-ház együttesnek. Az épület hosszoldala mentén előtető alakít ki tornác jellegű fedett teret, mely az épület végén perforált pergolává alakulva fedett teraszt képez. Az előtető anyagában egyezik a ház vasbeton szerkezeti elemeivel. A nyers kortárs betonfelületek és a kortalan bontott téglá homlokzat párbeszéde határozza meg a külső karakterét a háznak.

A falazat tömegéből adódóan az épület nyári hőháztartása kedvező. Az előtető és a terasz lefedése elegendő árnyékolás biztosít a földszinti nyílások számára, ezek megnyitásával a földszinti terek és a kert közötti határ összemosódik. Az emeleti nyílászárók árnyékolására tolnak zsalúzia egészíti ki a külső burkot.

A helyiségekhez tartozó nagy üvegfelületeken érkező napsugarak télen szoláris energiával fűtik az épületet, valamint a közösségi térben lévő fa tüzelésű kandalló kályha alternatív energiaforrásként fűti a belső tereket. A téli energiahatékonyságot a pincai háztartási helyiségben elhelyezett központi hővisszanyerős szellőzési rendszer segíti.

A tető déli-nyugati tájolású felületére napelemek kerülnek, melyek megújuló villamos energiával látják el a családot.

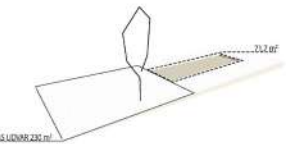
Záró gondolat

A telek szűkös adottságaiból és a család nagy igényének házasításából született meg, egy formájában rendhagyó épület, mely az előtte ott álló épület hagyatékát tisztelve, belőle építkezve foglalja el helyét, hidat képezve múlt, jelen és jövő között.

Az épület jelenleg szerkezetkész állapotban van, átadását május végére várjuk.

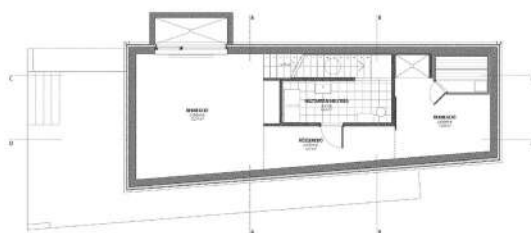


KONCEPCIÓ

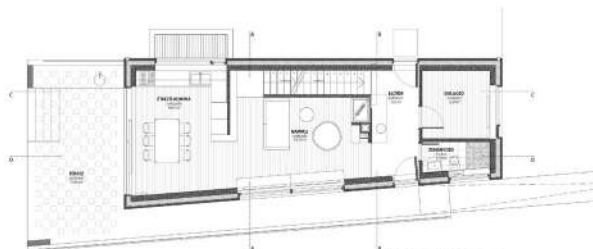


nedű utcai családi ház

jövő otthona építészeti ötletpályázat



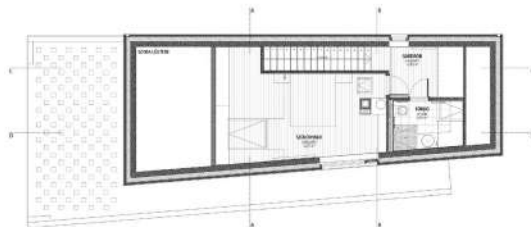
PINCESZINTI ALAPRAJZ 1:100



FŐLDSZINTI ALAPRAJZ 1:100



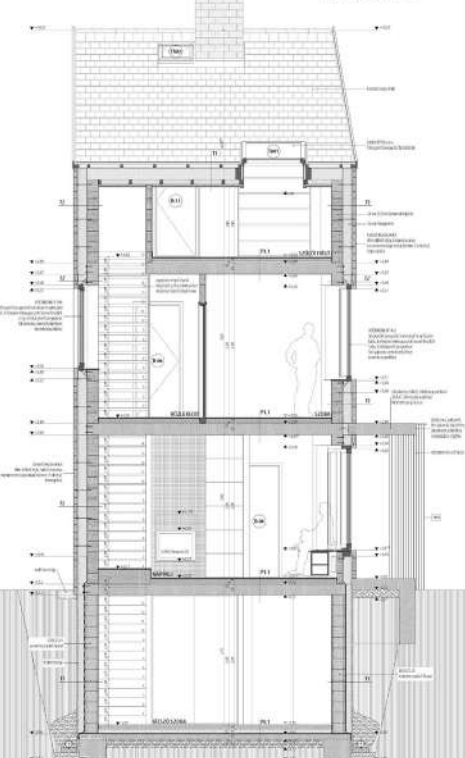
EMÉLETI ALAPRAJZ 1:100

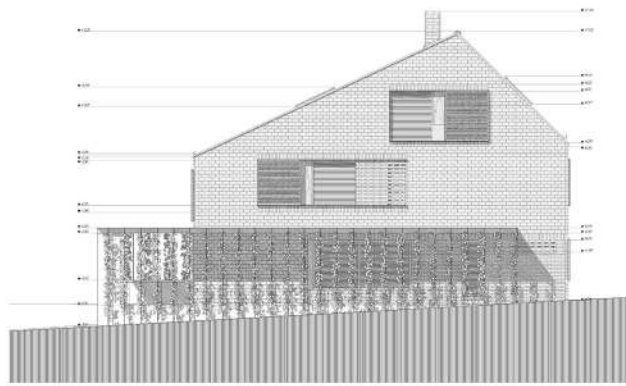
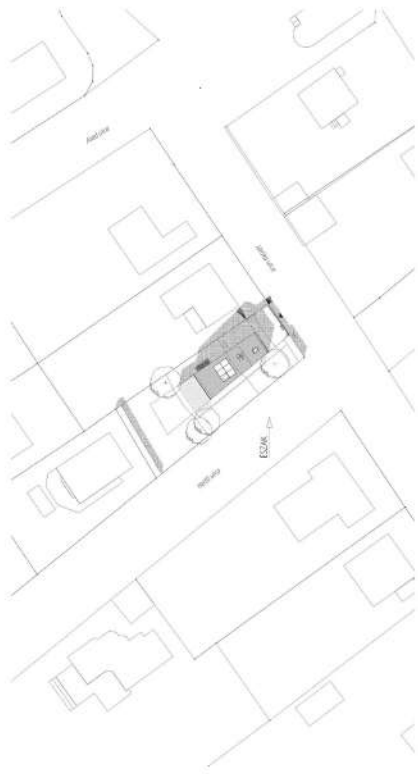


TETŐSZINTI ALAPRAJZ 1:100

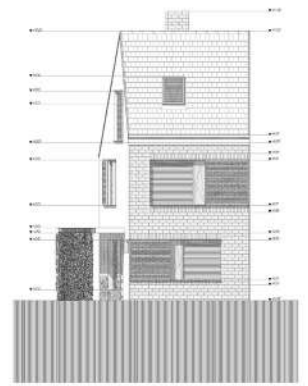


KERESZTMETSZET 1:50

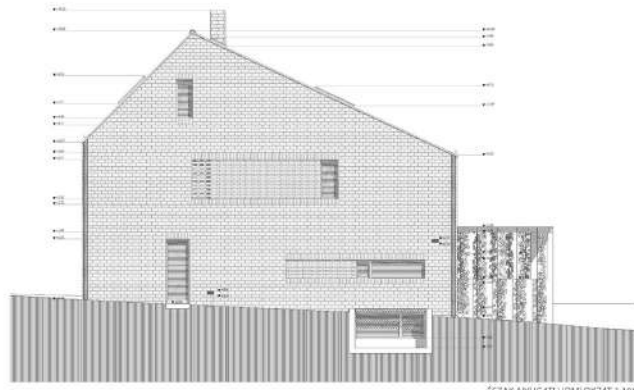




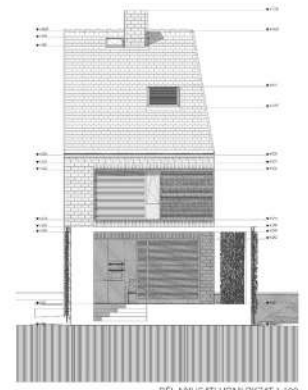
DEL-KELETI HOMLOKZAT 1:100



ESZAK-KELETI HOMLOKZAT 1:100



ESZAK-NYUGATI HOMLOKZAT 1:100



DEL-NYUGATI HOMLOKZAT 1:100

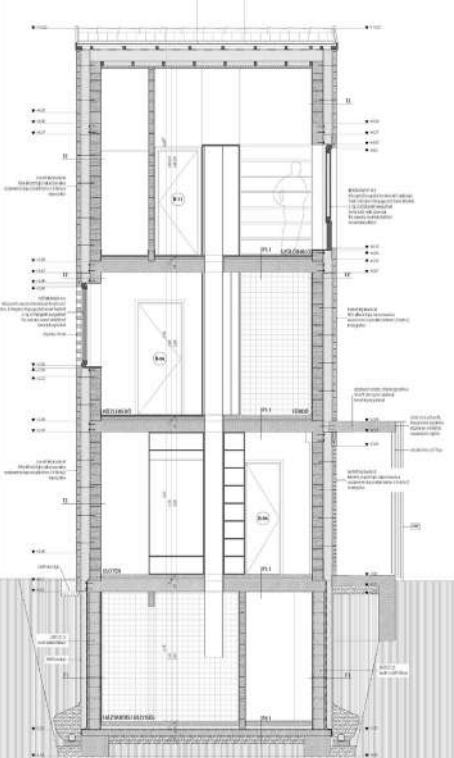


NAPPALI



LEPCŐTÉR

KERESZTMETSZET 1:50



HOSSZMETSZET 1:50

