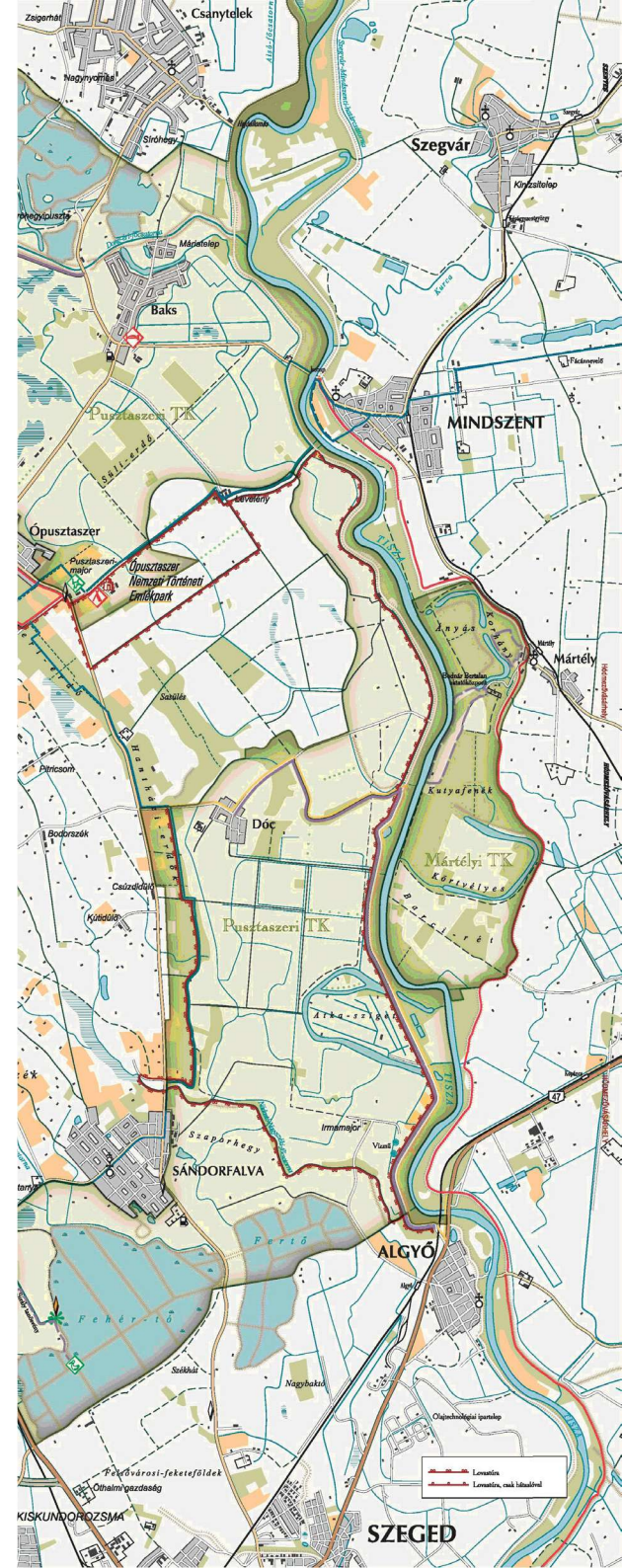




Mártély

Mártély Csongrád megyében, Hódmezővásárhely és Mindszent közt található, egy Tisza-holtág szomszédságában. A víz közelségéből fakadóan a közeli településekről sokan érkeznek ide a nyári szezonban pihenni, táborozni, a tanösvényt bejárni. Egész évben népszerű a horgászat is, valamint lehetőség van különféle vízi sportok űzésére – kajak, kenu, evezés. Az ártérben fekvő üdülőterület természetközeliége sokaknak vonzó, nyugodt, csendes atmoszférája segít kiszakadni a mindennapokból. Ezért döntöttem úgy, hogy az építész – saját – nyaralóját ide tervezem.

Mártély belterületén kétféle beépítés jellemző: oldalhatáron álló illetve szabadon álló családi házak. Tiszai falu lévén sok helyen megmaradtak a vályogfalak, nádtetők; a fehérre meszelt falak uralják a település összképét. Ehhez képest az üdülőterület teljesen más arculattal bír. Ártéri elhelyezkedéséből adódóan minden kis ház lábakon áll, a földszint hol beépítve, hol nem. Tömeg, forma, anyaghasználat mindenhol különböző, mégis egységet képeznek. Ezeken a kis üdülőházakon, a toldott épületrészekon, előtetőkön és burkolatokon érződik, hogy a tulajdonosok saját kezűleg építették őket a legolcsóbb anyagokból összehordva. A beépítés sem rendszerezett.



Építészeti koncepció

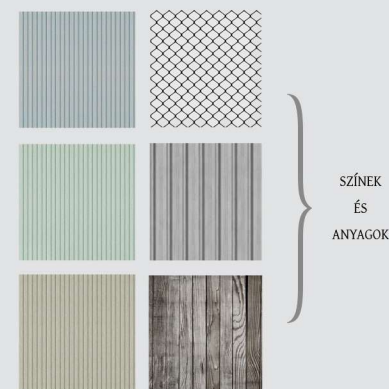
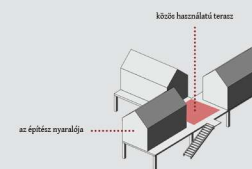
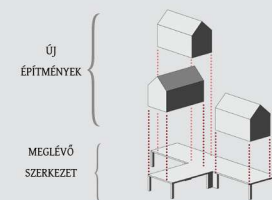
Az üdülőövezetben lévő házak mind vasbeton vagy acél lábakon állnak. Ez természetesen az évenkénti árvíz miatt elengedhetetlen. A felépítés egyszerű: a lábak és azokon a gerenda és födém készül el először külön, erre kerül rá a könnyűszerkezetes vagy tömör tartófalas felépítmény. Azonban az övezetben vannak olyan szerkezetek, melyekre vagy nem került eleve ilyen kis lakóépítmény, vagy lebontották már őket. Ilyenek például az Ifjúsági tábor területén is találhatóak, illetve a „főutca” végén lévő területen két, T-alaprajzú szerkezet. Ezek az otthagyt lábak alkalmasak az újrafelhasználásra, ezért az építész nyaralója egy ilyenre készül el.

A Darvassy István utca végén található, két darab T-alakú szerkezet egyikére kerül egy 3 egységből álló nyaraló együttes. Ennek tulajdonosa egy család vagy baráti társaság, így az üzemeltetéshez elegendő egy lépcső a lakószintre. A kiválasztott helyszínt indokolja, hogy lehetőség adódik közös nyaralás szervezésére. A lakóegységek formája, belső terei egyformák, tájolásuk akár egy tükrözéssel megfelelővé válhatnak. Különbség csak a külső burkolatban mutatkozik, mindnek más-más színe van; ahogy az övezetben nincs két egyforma ház, úgy itt sincs. A három ház által közrefogott terasz a család, barátok nyaralása során közös térként funkcionál, erre nagyobb nyílás nem nyit a kellő intimitás megtartása miatt. Az építész nyaralója az északnyugati ház lesz.

Az építész nyaralója

A nyaraló egy magastetős tömeg, törések nélkül, a legmegfelelőbb hőtechnikai megoldás miatt. Mind a felépítmények, mind a földszinti tároló és lépcső úgy került kialakításra, hogy érezhető legyen az, hogy a meglévő szerkezethez képest ezek új ráépítések.

A bejárati ajtón kívül két meghatározó nyílás található a házon. Ezek az ablakok a holtágra, valamint az erdőre néznek; a magasság miatt közvetlen kapcsolatot kialakítva a természettel, egy intim, nyugodt hangulatot teremtve a belső térben. Itt egy központi mag tartalmazza a vizes funkciót, illetve a konyhát. Ennek tetején egy ágy, mint háló található. Ez a doboz könnyen alakítható és persze egyszerűen kivitelezhető is. A funkció miatt minimalizált belsőnek nincs egy felesleges tere sem, a tárolásra alkalmas bútorok nem vesznek el a térből. A nappali tartózkodás színtere többféleképp berendezhető, annak megfelelően, hogyan bővül a létszám.

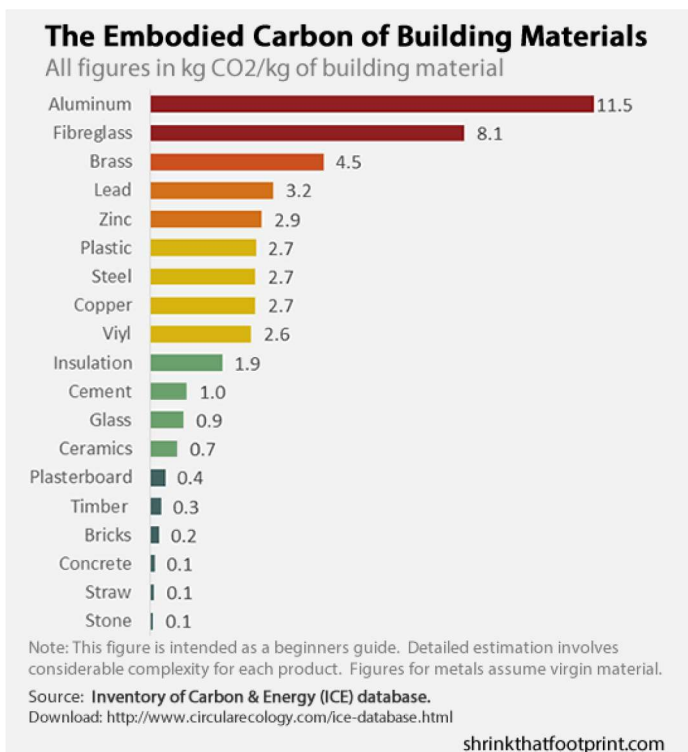


Anyaghasználat

Az épület(ek) anyagának kiválasztása során az egyik fő szempont az volt, hogy előállításuk vagy szállításuk a lehető legkisebb terhelést okozza a környezetre. Így a faszerkezetű vázra esett a választás, mert ennek előállítása, szállítása és beépítése termeli az egyik legkevesebb szén-dioxidot. A burkolatokat illetően fontosnak tartom, hogy olyan gyártó termékeit használjam, melyek figyelmet fordítanak a termékeik környezettudatos előállítására és újrahasznosítható anyagokkal dolgoznak (ELESGO laminált padló).

Külső burkolatként használt fém hullámlemez hulladékként fellelhető falvakban, kis községekben, főleg egy-egy melléképület felújítása után, ha új burkolatokat kapnak az építmények vagy ha építés során felesleg keletkezett. Ha adott a lehetőség, akkor ezeket a már nem szükséges anyagokat összegyűjtve, újrahasználva, megfelelő felületkezelés után burkolatként, az üdülőövezet színes arculatát erősítve.

A későbbiekben ezek a nyaralók mintaként szolgálhatnak további ilyen típusú ház építéséhez, a kialakításból fakadóan lehetőség van a burkolatok egyéni ízlés szerinti átalakításához.



Mártély és a Tisza-holtág



Helyszíni fotók



Mártély Csongrád megyében, Hódmezővásárhely és Mindszent közt található, egy Tisza-holtág szomszédságában. A víz közelségéből fakadóan a közeli településekről sokan érkeznek ide a nyári szezonban pihenni, táborozni, a tanösvényt bejárni. Egész évben népszerű a horgászat is, valamint lehetőség van különféle vízi sportok űzésére – kajak, kenu, evezés. Az ártérben fekvő üdülőterület természetközeliége sokaknak vonzó, nyugodt, csendes atmoszférája segít kiszakadni a mindennapokból.

M=1:500



Földszinti alaprajz M=1:200

Emelet alaprajz M=1:200



Darvassy István utca

Szerkezet

A nyaraló a meglévő vasbeton födémre készül. Favázás könnyűszerkezettel épül meg a ház, az oszlopok közti hőszigetelés kiegészül még belső és külső oldalon hőszigeteléssel. A külső oldalon e hőszigetelés közt elhelyezett párnafák lesznek a fém hullámlemez burkolat aljzata. A meglévő szerkezet és az új padló kialakítása egy járható lapostetőhöz hasonló. Az alapszerkezet nem beépített részeire kerül minimális vastagságú aljzatbeton, mely lejtésképzőként szolgál a vízszigetelés alatt. Ez a szigetelés a házak lábazatára, a burkolat mögé felhajtva készül, valamint a felépítmény padlórétege alá, kivédve a beton által felszívott víz mozgását szerkezeten belül. Árvízkor sem jelent veszélyt a víz, mert ezek a szerkezetek magasabbak, mint a mért legnagyobb vízszint.

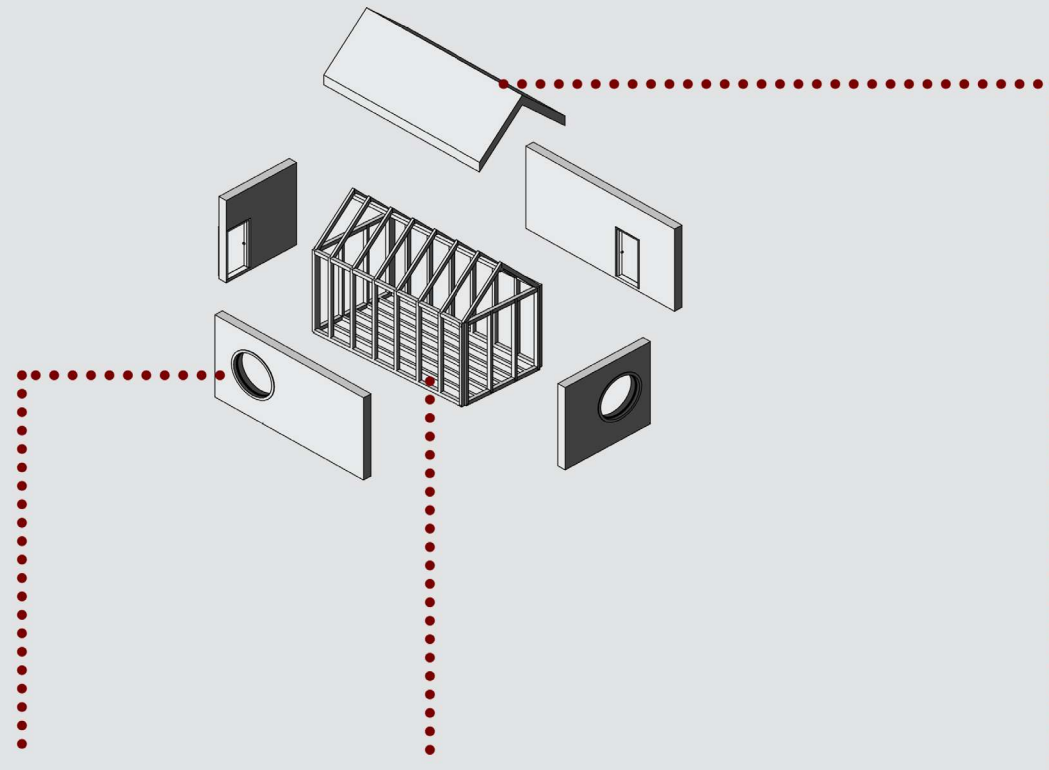
A tetőszerkezetet üres fedélszék alkotja, belső oldala ugyanolyan burkolatot kap, mint a falak, egy homogén belső teret kialakítva. A tetőburkolat szintén hullámlemezről készül, ugyanazon okokból, mint a külső burkolat.

A-A metszet M=1:200

B-B metszet M=1:200



Rétegredek



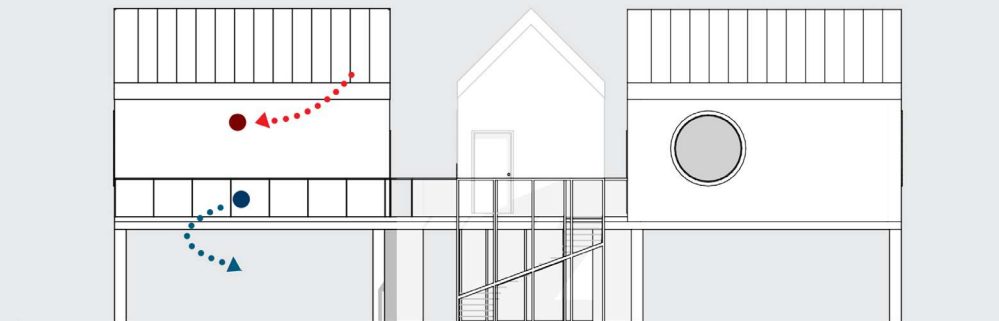
Fém hullámlemez burkolat	
Ásványgyapot hőszigetelő filc	4 cm
közte falélezés	
Faforgács építőlemez	1,5 cm
Ásványgyapot hőszigetelés	16 cm
közte 8/16 szerkezeti fa	
Párazáró réteg	
Faforgács építőlemez	1,5 cm
Farost lemez	5 cm
Gipszkarton lemez	1,25 cm

Laminált padló	6 mm
Párazáró réteg	
Infrapanel	
Lépésálló hőszigetelés	20 cm
közte 10/20 talpfa	
Vízszigetelés	
Meglévő vasbeton födém	25 cm

Fém hullámlemez tetőfedés	
Deszkázat	2,5 cm
Ellenléc	5 cm
Páraáteresztő fólia	
Szarufa	15 cm
közte ásványgyapot hőszigetelés	
Párafékező fólia	
Háromrétegű hőszigetelő építőlap	5 cm

Az ittlévő nyaralók víz- és áramellátása biztosított. A gáz biztosítása gázpalackos megoldás a legtöbb helyen, illetve a fával való fűtés a legelterjedtebb. Mivel funkcióból adódóan a használat időszakos és akkor sem hosszútávú, így infrapaneles fűtés került a padlóba. Ez az árammal működtetett rendszer gyorsan felfűti a felületet és a beszerelése is könnyű. Indukciós tűzhely került a konyhablokkba.

A használt levegőt hővisszanyerős szellőztető vezeti ki a házból. Ennek elhelyezése a konyhai részbe került, közel a külső falhoz, így minimális csőhosszal megoldható a ki- és befűtés.



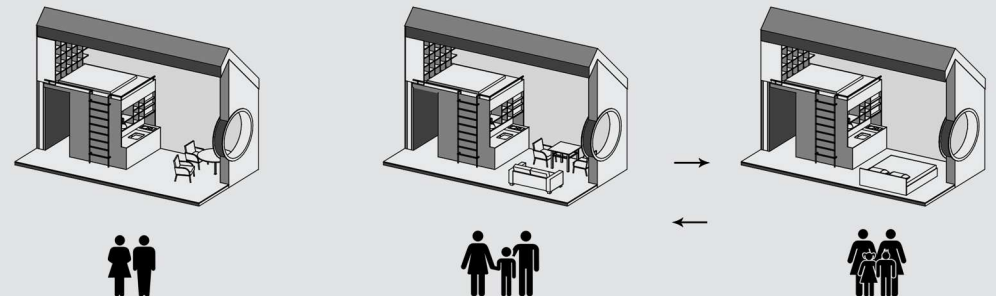
Külső, kiegészítő szerkezetek

Tároló

A meglévő szerkezet alá, a földszintre egy közös, zárható tároló került kialakításra egyszerű zártszelvényekből és rozsdamentes acél kerítéshálóból, egy könnyed szerkezetként jelenik meg. A víz nem károsítja, ha mégis elhasználódik, könnyű és olcsó cserélni. Méretei alkalmassá teszik 1-2 személyes kajak, kisebb csónak és kültéri időtöltéskor használatos berendezések tárolására.

Lépcső

A lépcső szerkezete és anyaghasználata megegyezik a tárolóéval. A fokok perforált lemezből készültek, kialakításuk pofapallós. A terasz korlátja megegyezik a lépcső anyagával.



Nyugat



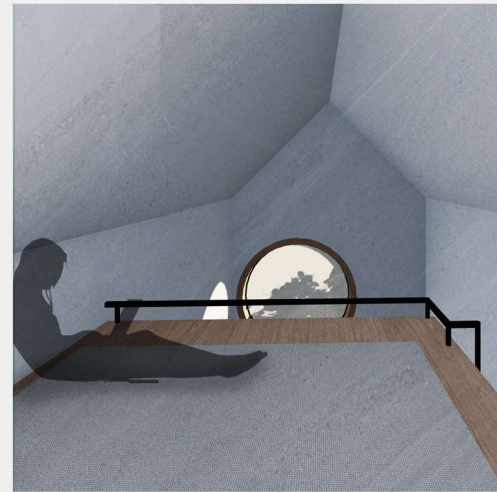
Dél



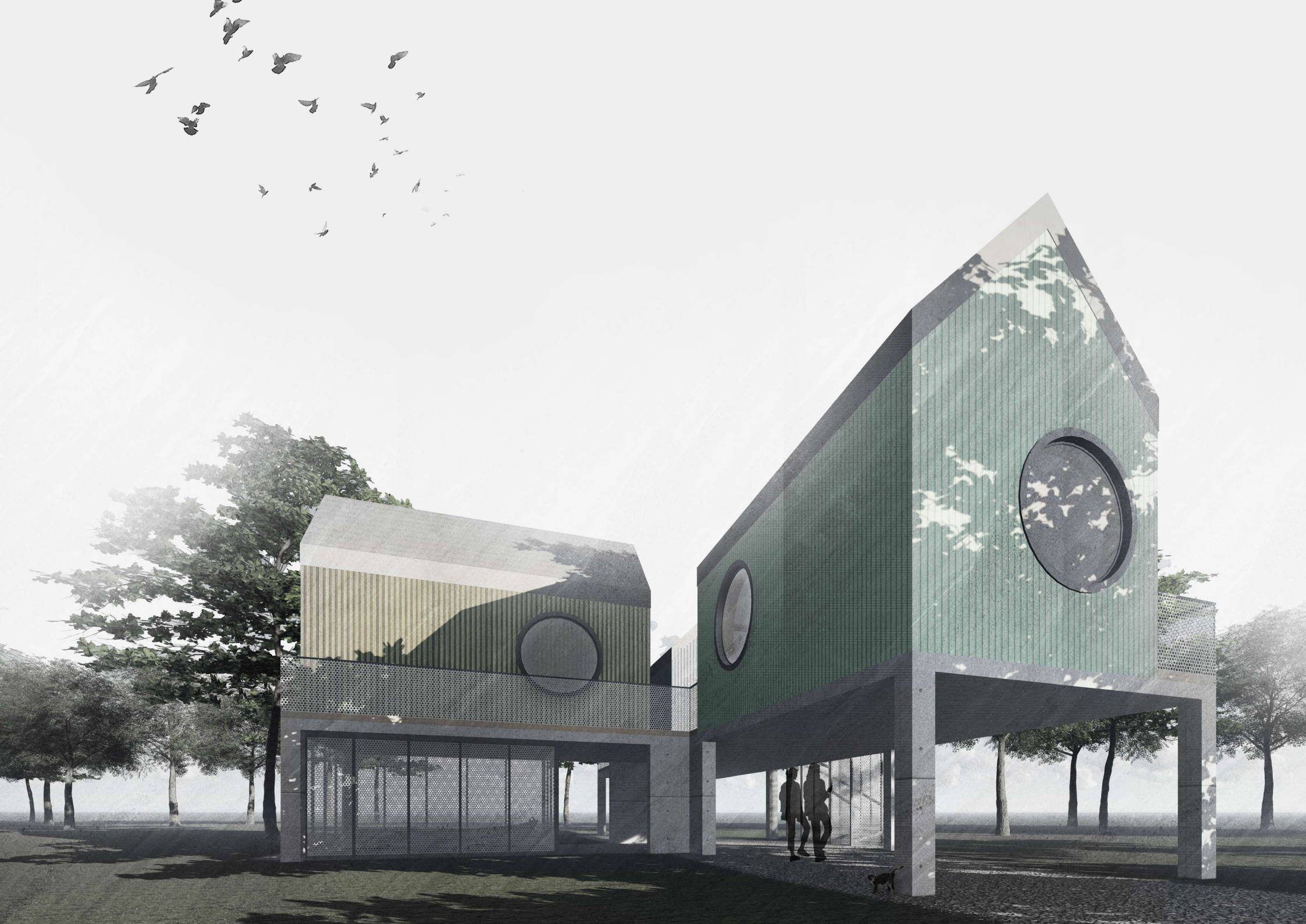
Észak



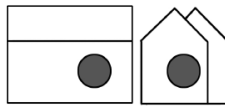
A nyaralók kialakításánál az egyszerűség mint fő szempont volt jelen. Elrendezése, technológiája lehetővé teszi, hogy mintaként szolgáljon hasonló vízparti szituációknál, illetve helyben maradva, iránymutató lehet az Ifjúsági tábor üres lábainak felhasználására, szállást adó funkcióként. Anyaghasználata pedig kerüli a pazarlást, a környezetet kímélve újrahasznosít és emlékeztet arra, hogy a feledésbe merült, otthagyt szerkezetek, alapanyagok alkalmasak lehetnek arra, hogy életet leheljenek beléjük és (újra) be tudják tölteni funkciójukat.











Műszaki leírás

Mártély

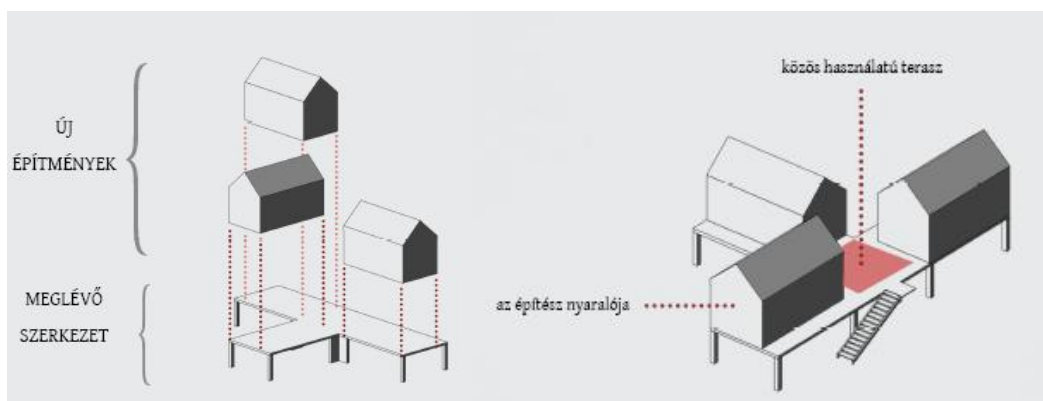
Mártély Csongrád megyében, Hódmezővásárhely és Mindszent közt található, egy Tisza-holtág szomszédságában. A víz közelségéből fakadóan a közeli településekről sokan érkeznek ide a nyári szezonban pihenni, táborozni, a tanösvényt bejárni. Egész évben népszerű a horgászat is, valamint lehetőség van különféle vízi sportok űzésére – kajak, kenu, evezés. Az ártérben fekvő üdülőterület természetközelsége sokaknak vonzó; nyugodt, csendes atmoszférája segít kiszakadni a mindennapokból. Ezért döntöttem úgy, hogy az építész – saját – nyaralóját ide tervezem.

Mártély belterületén kétféle beépítés jellemző: oldalhatáron álló illetve szabadon álló családi házak. Tiszai falu lévén sok helyen megmaradtak a vályogfalak, nádtetők; a fehérre meszelt falak uralják a település összképét. Ehhez képest az üdülőterület teljesen más arculattal bír. Ártéri elhelyezkedéséből adódóan minden kis ház lábakon áll, a földszint hol beépítve, hol nem. Tömeg, forma, anyaghasználat mindenhol különböző, mégis egységet képeznek. Ezekon a kis üdülőházakon, a toldott épületrészekon, előtetőkön és burkolatokon érződik, hogy a tulajdonosok saját kezűleg építették őket a legolcsóbb anyagokból összehordva. A beépítés sem rendszerezett.

Építészeti koncepció

Az üdülőövezetben lévő házak mind vasbeton vagy acél lábakon állnak. Ez természetesen az évenkénti árvíz miatt elengedhetetlen. A felépítés egyszerű: a lábak és azokon a gerenda és födém készül el először külön, erre kerül rá a könnyűszerkezetes vagy tömör tartófalas felépítmény. Azonban az övezetben vannak olyan szerkezetek, melyekre vagy nem került eleve ilyen kis lakóépítmény, vagy lebontották már őket. Ilyenek például az Ifjúsági tábor területén is találhatóak, illetve a „főutca” végén lévő területen két, T-alaprajzú szerkezet. Ezek az otthagyt lábak alkalmasak az **újrafelhasználásra**, ezért az építész nyaralója egy ilyenre készül el.

A Darvassy István utca végén található, két darab T-alakú szerkezet egyikére kerül egy 3 egységből álló nyaraló együttes. Ennek tulajdonosa egy család vagy baráti társaság, így az üzemeltetéshez elegendő egy lépcső a lakószintre. A kiválasztott helyszínt indokolja, hogy lehetőség adódik közös nyaralás szervezésére. A lakóegységek formája, belső terei egyformák, tájolásuk akár egy tükrözéssel megfelelővé válhatnak. Különbség csak a külső burkolatban mutatkozik, mindnek más-más színe van; ahogy az övezetben nincs két egyforma ház, úgy itt sincs. A három ház által közrefogott terasz a család, barátok nyaralása során közös térként funkcionál, erre nagyobb nyílás nem nyit a kellő intimitás megtartása miatt. Az építész nyaralója az északnyugati ház lesz.



Az építész nyaralója

A nyaraló egy magastetős tömeg, törések nélkül, a legmegfelelőbb hőtechnikai megoldás miatt. Mind a felépítmények, mind a földszinti tároló és lépcső úgy került kialakításra, hogy érezhető legyen az, hogy a meglévő szerkezethez képest ezek új ráépítések.

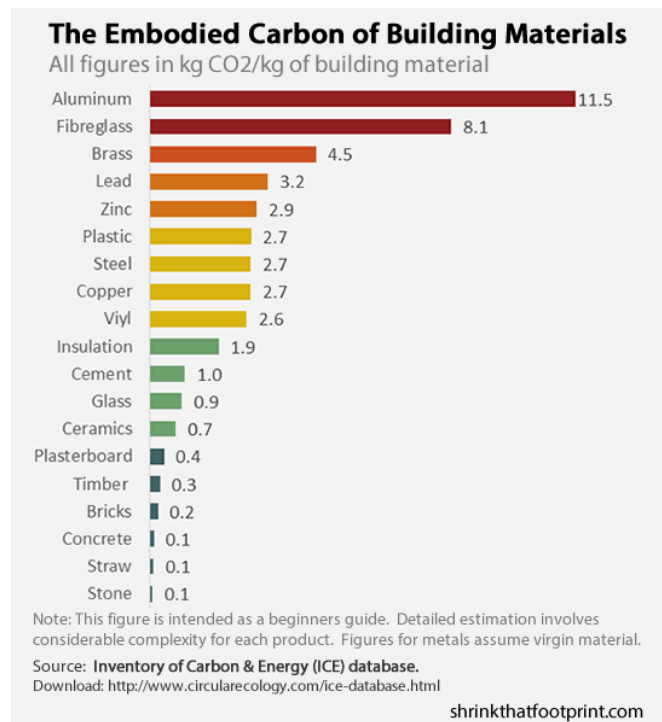
A bejárati ajtón kívül két meghatározó nyílás található a házon. Ezek az ablakok a holtágra, valamint az erdőre néznek; a magasság miatt közvetlen kapcsolatot kialakítva a természettel, egy intim, nyugodt hangulatot teremtve a belső térben. Itt egy központi mag tartalmazza a vizes funkciót, illetve a konyhát. Ennek tetején egy ágy, mint háló található. Ez a doboz könnyen alakítható és persze egyszerűen kivitelezhető is. A funkció miatt minimalizált belsőnek nincs egy felesleges tere sem, a tárolásra alkalmas bútorok nem vesznek el a térből. A nappali tartózkodás színtere többféleképp berendezhető, annak megfelelően, hogyan bővül a létszám.

Anyaghasználat

Az épület(ek) anyagának kiválasztása során az egyik fő szempont az volt, hogy előállításuk vagy szállításuk a lehető legkisebb terhelést okozza a környezetre. Így a faszervezetű vázra esett a választás, mert ennek előállítása, szállítása és beépítése termeli az egyik legkevesebb szén-dioxidot. A burkolatokat illetően fontosnak tartom, hogy olyan gyártó termékeit használjam, melyek figyelmet fordítanak a termékeik környezettudatos előállítására és újrahasznosítható anyagokkal dolgoznak (ELESGO laminált padló).

Külső burkolatként használt fém hullámlemez hulladékként fellelhető falvakban, kis községekben, főleg egy-egy melléképület felújítása után, ha új burkolatokat kapnak az építmények vagy ha építés során felesleg keletkezett. Ha adott a lehetőség, akkor ezeket a már nem szükséges anyagokat összegyűjtve, újrahasználva, megfelelő felületkezelés után burkolatként lehet használni, az üdülőövezet színes arculatát erősítve.

A későbbiekben ezek a nyaralók mintaként szolgálhatnak további ilyen típusú ház építéséhez, a kialakításból fakadóan lehetőség van a burkolatok egyéni ízlés szerinti átalakításához.

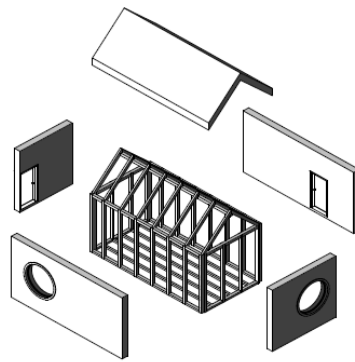


Szerkezet

A nyaraló a meglévő vasbeton födémre készül. Favázás könnyűszerkezettel épül meg a ház, az oszlopok közti hőszigetelés kiegészül még belső és külső oldalon hőszigeteléssel. A külső oldalon a hőszigetelés közt elhelyezett párnafák lesznek a fém hullámlemez burkolat aljzata. A meglévő szerkezet és az új padló kialakítása egy járható lapostetőhöz hasonló. Az alapszerkezet nem beépített részeire kerül minimális vastagságú aljzatbeton, mely lejtésképzőként szolgál a vízszigetelés alatt. Ez a szigetelés a házak lábazatára, a burkolat mögé felhajtva készül, valamint a felépítmény padlórétege alá, kivédve a beton által felszívott víz mozgását szerkezeten belül. Árvízkor sem jelent veszélyt a víz, mert ezek a szerkezetek magasabbak, mint a mért legnagyobb vízszint.

A tetőszerkezetet üres fedélszék alkotja, belső oldala ugyanolyan burkolatot kap, mint a falak, egy homogén belső teret kialakítva. A tetőburkolat szintén hullámlemezről készül, ugyanazon okokból, mint a külső burkolat.

A belső válaszfalak szintén favázások, gipszkarton burkolattal, a fürdőszobában vízzáró kerámiaburkolattal kiegészítve.



Fal rétegrend:

Fém hullámlemez burkolat	
Ásványgyapot hőszigetelő filc	4 cm
közte falécezés	
Faforgács építőlemez	1,5 cm
Ásványgyapot hőszigetelés	16 cm
közte 8/16 szerkezeti fa	
Párazáró réteg	
Faforgács építőlemez	1,5 cm
Farost lemez	5 cm
Gipszkarton lemez	1,25 cm

Padló rétegrend:

Laminált padló	6 mm
Párazáró réteg	
Infrapanel	
Lépésálló hőszigetelés	20 cm
közte 10/20 talpfa	
Vízszigetelés	
Meglévő vasbeton födém	25 cm

Tető rétegrend:

Fém hullámlemez tetőfedés	
Deszkázat	2,5 cm
Ellenléc	5 cm
Páraáteresztő fólia	
Szarufa	15 cm
közte ásványgyapot hőszigetelés	
Párafékező fólia	
Háromrétegű hőszigetelő építőlap	5 cm

Terasz rétegrend:

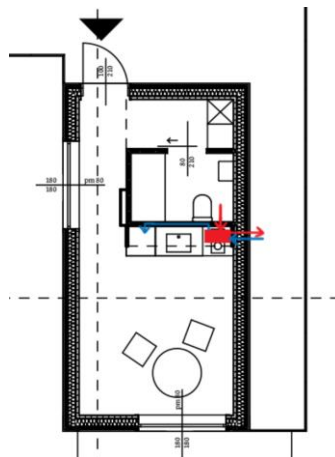
Kültéri faburkolat	3 cm
zúzalékba fektetve	
Vízszigetelés	
Aljzatbeton lejtésképző	5 cm
Meglévő vasbeton födém	25 cm

Gépészet

Az ittlévő nyaralók víz- és áramellátása biztosított. A gáz biztosítása gázpalackos megoldás a legtöbb helyen, illetve a fával való fűtés a legelterjedtebb. Mivel funkcióból adódóan a használat időszakos és akkor sem hosszútávú, így itt infrapaneles fűtés került a padlóba. Ez az árammal működtetett rendszer gyorsan felfűti a felületet és a beszerelése is könnyű. Indukciós tűzhely került a konyhablokkba.

A használt levegőt hővisszanyerős szellőztető vezet ki a házból. Ennek elhelyezése a konyhai részbe került, közel a külső falhoz, így minimális csőhosszal megoldható a ki- és befűtés.

A víz be- és a szennyvíz elvezetése egymás mellett történik, a padló rétegrendjében elvezetve a csöveket a legközelebbi vasbeton pillérhez, onnan pedig áttörve a szerkezetet függőlegesen, a tiszta víz csatlakoztatva a közművekhez, a szennyvíz pedig tartályban gyűjtve a föld alatt.



Külső, kiegészítő szerkezetek

Tároló

A meglévő szerkezet alá, a földszintre egy közös, zárható tároló került kialakításra egyszerű zártszelvényekből és rozsdamentes acél kerítéshálóból, egy könnyed szerkezetként jelenik meg. A víz nem károsítja, ha mégis elhasználódik, könnyű és olcsó cserélni. Méretei alkalmassá teszik 1-2 személyes kajak, kisebb csónak és kültéri időtöltéskor használatos berendezések tárolására.

Lépcső

A lépcső szerkezete és anyaghasználata megegyezik a tárolóéval. A fokok perforált lemezből készültek, kialakításuk pofapallós. A terasz korlátja megegyezik a lépcső anyagával.

Konklúzió

A nyaralók kialakításánál az egyszerűség mint fő szempont volt jelen. Elrendezése, technológiája lehetővé teszi, hogy mintaként szolgáljon hasonló vízparti szituációknál, illetve helyben maradvá, iránymutató lehet az Ifjúsági tábor üres lábainak felhasználására, szállást adó funkcióként. Anyaghasználata pedig kerüli a pazarlást, a környezetet kímélve újrahasznosít és emlékeztet arra, hogy a feledésbe merült, otthagyt szerkezetek, alapanyagok alkalmasak lehetnek arra, hogy életet leheljenek beléjük és (újra) be tudják tölteni funkciójukat.