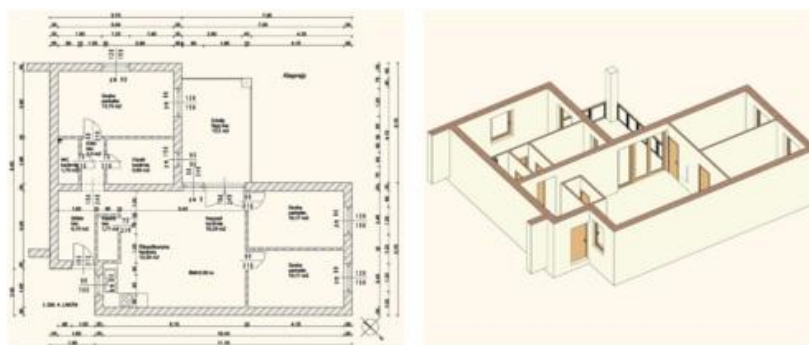


### „A” 4. emeleti lakás felújítási terve



**Tervező:** UaIWgxQPoBuJwJyM

# Műleírás:

Megrendelőm egy fiatal hölgy, aki szereti a letisztult, igényes, modern környezetet, szeret vendégeket hívni és nagy társaságot fogadni otthonában. Negyedik emeleti lakását a tulajdonos ízlésének és igényeinek megfelelően minimál és a modern stílus jegyeiben újíttuk fel.

Célom egy modern, változatos, izgalmas, kreatív nőies hangulatú enteriőr tervezése, amely megfelel megrendelőm minden igényének, tükrözi személyiségét és kényelmes otthont biztosít számára.

Szakemberrel történő konzultáció alapján megállapítható, hogy a lakás statikailag megfelelő állapotban van. A felújítás során a berendezés mellett a helységek padlózatának újraburkolására, a falak festésére, az elektromos szerelvények újratervezésére és Hofstadter nyílászárók beépítésére kerül sor. A szükséges építő segédanyagok a Mapei termékeiből kerültek felhasználásra. Továbbá a terv alapján beszerelésre kerül a Budatech fűtő/hűtő és az ezt kiegészítő központi szellőztető rendszere, mely folyamatosan biztosítja a lakás minden helységének friss levegőjét és az évszaknak megfelelő kellemes hőmérsékletet. Ehhez álmennyezet tervezésére volt szükség.

Először a felületi egyenetlenségek ellenőrzésére kerül sor, hiszen a mennyezetnek teljesen simának kell lennie. Az oldalfalak síkjához igazodva készítjük el a vázszerkezetet, majd ezt követően a RIGIPS termékválasztékából gipszkartonnal burkoljuk a felfogó elemeket. Ezután következhet az újonnan beépített felületek glettelése, csiszolása, majd a portalanítás után festjük le TRILAK Beige blende C-246 színekódú festékkel.

Az álmennyezetbe kerül beépítésre a Budatech hűtő/fűtő rendszere és az ezt kiegészítő szellőztetőrendszer, mely a következő elemekből áll és kerül beszerelésre:

- hőszivattyús beltéri egység
- flexibilis légcsatorna hálózat
- befúvó elem
- hőszivattyús kültéri egység
- hőszivattyús összekötő vezeték pár
- szellőztető berendezés

A hőszivattyús beltéri egységek közvetlenül a helyiségek mennyezetére szerelendők. Egy egység két 10,17 négyzetméteres helyiség energiaellátását látja el. A befűvő elem a hozzá csatlakozó flexibilis légcsatorna hálózattal az ablakokhoz kerül beszerelésre (ablakonként egy). A hőszivattyús kültéri egység az erkély oldalfalára kerül. A hőszivattyús kültéri -, és beltéri egységet hőszivattyús összekötő vezetékpár köti össze. A beszerelést szakemberek végzik.

Az állmennyezetbe süllyesztett LED spot világítás is bekötésre kerül.

A fürdőszoba, WC, hálósoba hármában a LED spot világítás helyett LED szalagot használunk a központi megvilágításra. Az állmennyezetre léceket fogatunk fel, melyekbe a fény mennyiség szükségletének megfelelően profilba illesztett LED szalagok kerülnek. A fürdőben és a WC-ben a lécek párhuzamosan 5 cm-re helyezkednek el, míg a hálósobában diagonálisan.

Extra funkcióként betervezésre került az ELKO EP okos szettje, amely a vezeték nélküli internetes hálózaton keresztül okos telefon segítségével teszi lehetővé megrendelőm számára otthona ellenőrzését és a beépített technikai rendszerek vezérlését, mint világítás, hűtés-fűtés, szellőztetés, biztonságtechnika. Az előbb említett funkciók mellett megoldást nyújt hazatérés előtt a lakás előkészítésére váratlan vendégek fogadása, valamint spontán baráti összejövetelek szervezése esetén.

Az eredeti alaprajz válaszfalainak egy része lebontásra kerül (kamra és a szemközti két 10.17 négyzetméteres szoba válaszfalai), ennek eredményeként egy nagy nyitott, fényes nappali teret kapunk, amely alkalmas nagyobb vendégség fogadására. Ezen helységen belül több funkció különül el, melyek az előszoba, konyha, étkező, nappali és iroda helységet foglalja magában. A funkciók térbeli elkülönülését fából készült válaszfalakkal oldottam meg, melyek egyben az enteriőr látványelemei is. A hálósoba, a fürdőszoba és a mellékhelység az eredeti helységek megtartásával kerül kialakításra. A lakásban pasztellszínek és letisztult egyszerű vonalvezetésű világos bútorok biztosítják az egységes összhangot nőies külsőt kölcsönözve az enteriőrnek.

Az előszoba fala parafaborítást kap, amely az esztétikai szempont mellett üzenő falként és a kabátok tárolására alkalmas akasztós felületként is funkcionál. A bejárati ajtóval szembeni falat teljes felületén tükörrel borítottam. A megfelelő világítás és a tudatos energiatakarékosság biztosítására az ELKO EP által forgalmazott állmennyezetbe süllyesztett LED lámpákat terveztem.

Az előszobából balra indulva a konyhába érkezünk. A konyhabútor egyedi tervezés alapján készül az Forest bútorlapok felhasználásával. A konyhai gépeket és elektromos berendezéseket a Whirlpool termékcsaládból választottam. A konyha tágas tere és a központi helyre berendezett

NIVOHOME étkező bútor szolgálhat a baráti összejövetelek és étkezések közös teréül. Az asztal felett elhelyezett modern kristály csillár, a Trilak által forgalmazott Héra design metál hatású gyöngyházzsínű beltéri falfestéke elegáns csillogást ad a szobabelsőnek. A konyha és az étkező közötti rész szabadon hagyva ad teret nagyobb összejöveteleknek.

A konyhából tovább haladva a már említett fából készült válaszfal különíti el a nappali teret, amely egyben az irodai funkciót is magában foglalja. Amíg az étkezős konyha az összejövetelek központi helyszíne addig a nappali kialakítása a meghitt beszélgetéseket és nyugodt feltöltődést biztosítja hangulatával és a NIVOHOME kényelmes ülőbútorával.

Az előszobából egyenesen tovább haladva jutunk el a fürdőszobába, mellékhelyiségbe és a hálósobába. Ezen helységek előterében a válaszfalak mintája köszön vissza a falakról, melyet Trilak által forgalmazott Beige blende C-246 színű festékekkel álmodtam meg, egységet alkotva a mennyezet azonos színével.

A vizes helységekben az Otti manufaktúra egyedi tervezésű falburkolóira esett a választás, melyek funkciójuk mellett látványelemként is szolgálnak. A burkolat púder színei finoman nőies, könnyed, kellemes hangulatot árasztanak. A fürdő szoba bútorait és szanitereit a Ravak és Kludi termékcsaládból választottam ki. A mosdókagyló oldalán a teljes falfelületet tükörrel borítottam, amely optikailag növeli a teret és sokszorozza a fényt a helység kis alapterületét és ablakát ellensúlyozva. A kellemes hőmérsékletet a Zehnder törölközőszárítós radiátora biztosítja.

A hálósobában kapott helyett a hatalmas teljes falfelületen elhelyezkedő gardrószelekt, amely biztosítja a szükséges tároló helyet. A szomszédos falon elhelyezett külön kapcsoló biztosítja a ruhászelekt megvilágítását. A szelekt belsejében a hátsó bútorlapba süllyesztett profilba illesztett ELKO LED szalagokat terveztem. A nyugodt, kényelmes, pihentető alvást a NIVOHOME Verona ágya biztosítja, amely stílusában illeszkedik a modern enteriőrbe. Az ágy mögötti falra geometrikus mintát festettem a TRILAK különböző színű festékeivel. A megfelelő színű kódokat a hálósoba moodboardja tartalmazza. A szoba ablakaira a Rovitex függönyeiből választottam fényáteresztő és sötétítő függőnyt paszellszínekben.

Az erkély a nyári baráti összejövetelek színtere, ezért egy erre alkalmas területe alakítottam ki. Az aljzatot Zalakerámia fagyálló burkolólappal borítottam, melynek színe összhangban van a lakás belső tereinek színvilágával.

A belsőépítészeti kivitelezés tervdokumentáció tartalma:

- 1 db eredeti méretezett alaprajz M=1:50 méretezésben
- 1 db méretezett bontási-építési alaprajz M=1:50 méretezésben
- kiemelt helyiségek téri ábrái, látványrajzai
- 5 db térábrához kapcsolódó hangulat montázs termékfotókkal, termékadatokkal
- 1 db falnézet a konyhabútor méretezett kiosztásáról
- egyedi tervezésű bútor falnézete
- 1 db falburkolási terv M=1:20 falnézeten megjelenítve a fürdőszoba egyik kiemelt faláról
- 1 db padlóburkolat kiosztási rajz M=1:50
- 1 db kapcsolási és világítási rajz, lámpahelyek méretezett megjelölésével M=1:50
- konszignációs táblázat a lakás bútoraira, tárgyaira
- álmennyezet terve