

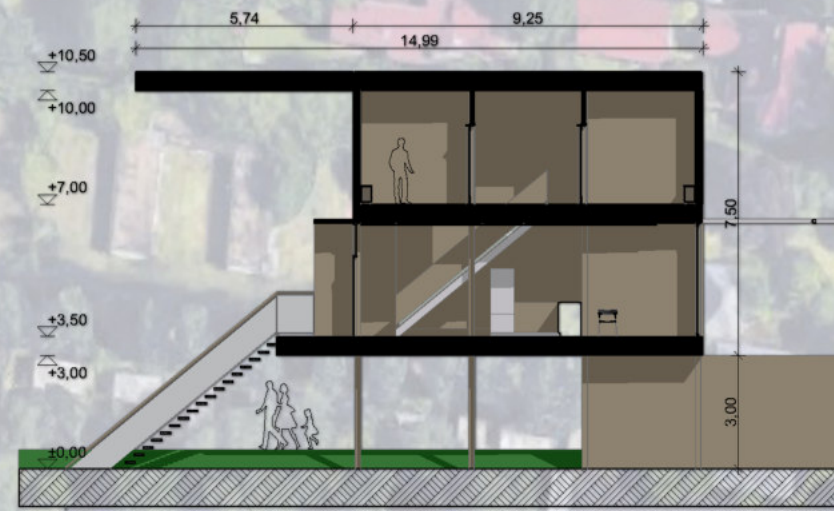
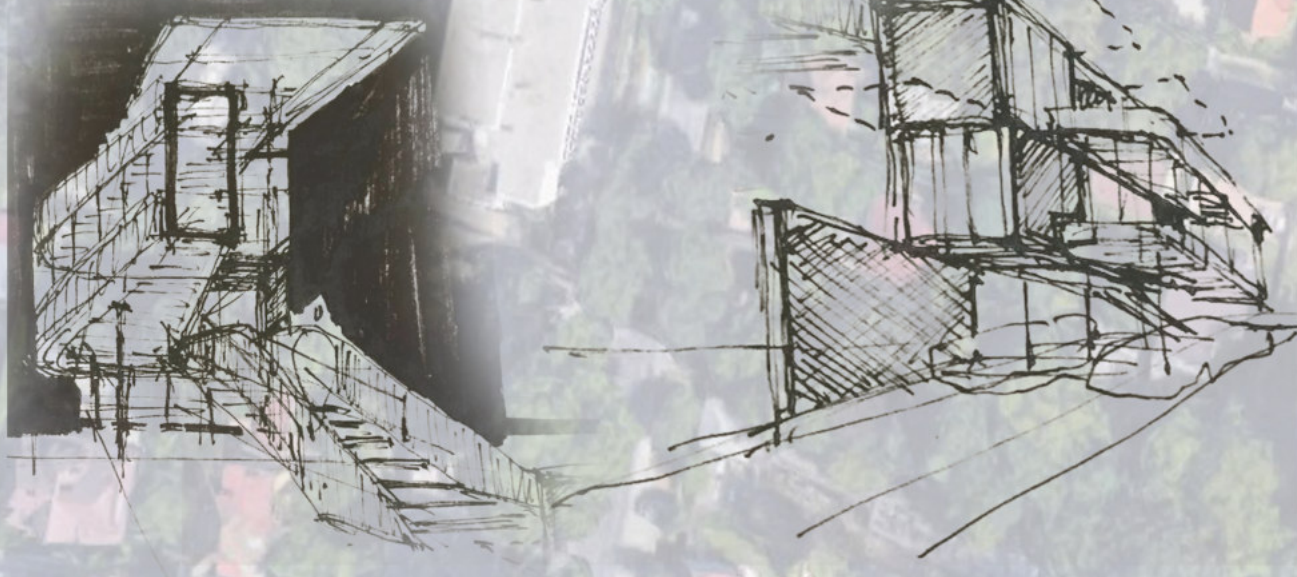
földszinti alaprajz m 1:200



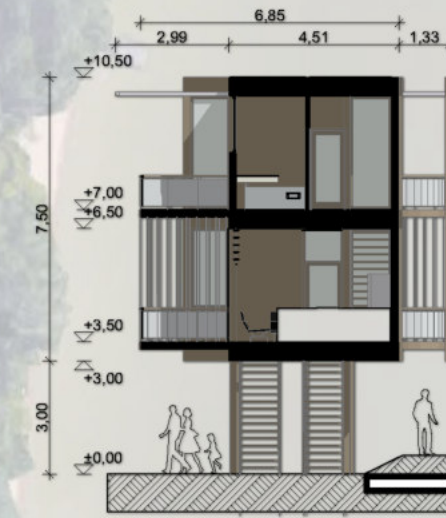
1. emeleti alaprajz m 1:200



2. emeleti alaprajz m 1:200



A-A metszet m 1:200



B-B metszet m 1:200

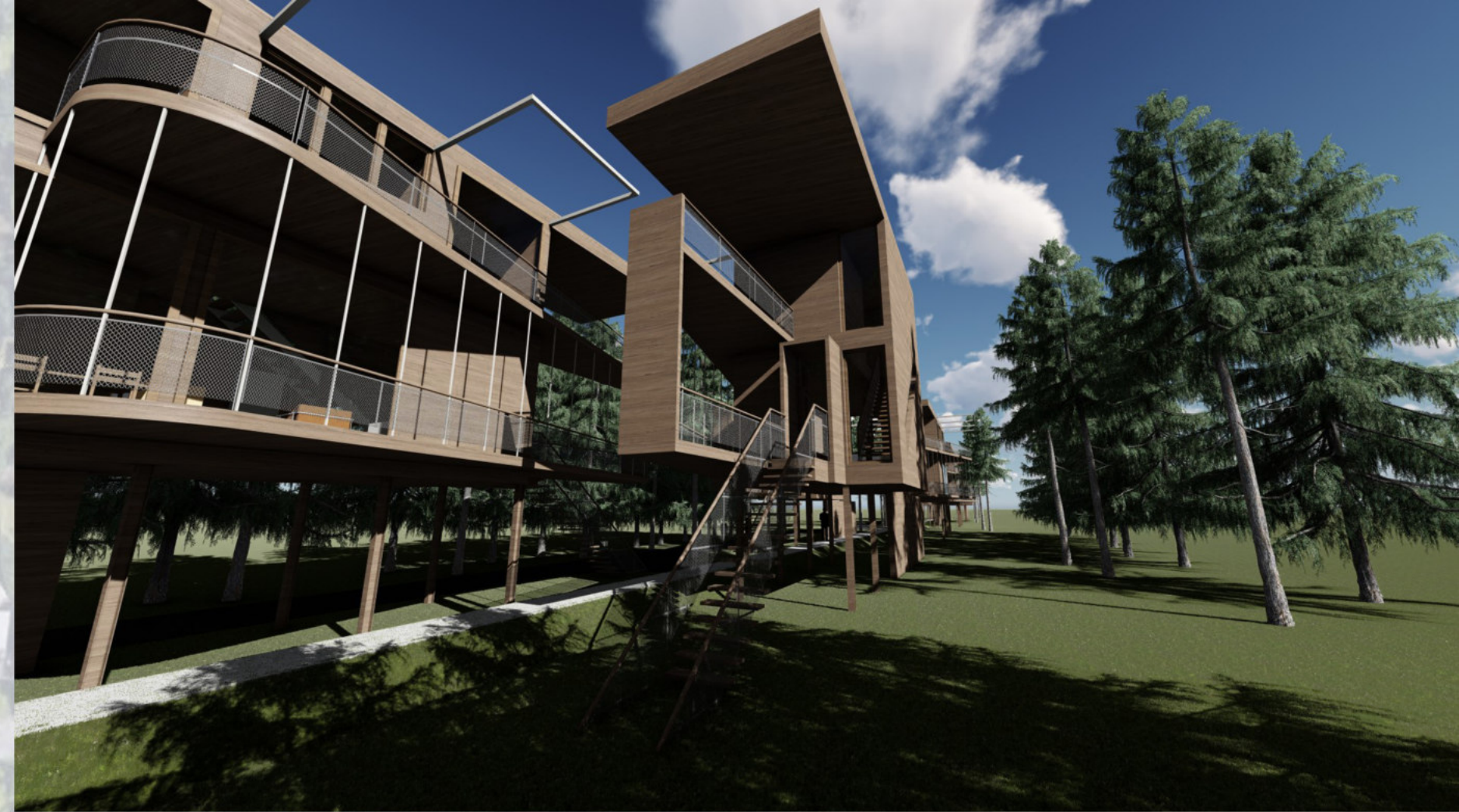


Vajon van-e olyan építészeti megoldás, mely a kis alapterületű egységeket olyan intenzív táji környezetben szerepelteti, ahol a zárt, fűtött terek mellé minőségi kert, rekreációs zónák is tartoznak? Van-e olyan fúzió, ahol az égbe tartó telekárakkal szemben a közös telekhasználat segítségével – akár ideiglenesen –, de egyszerre oldjuk meg a mobilitási kényszert és a saját vár, saját ágy dilemmáit egy másik városban?

Felkutattam Budapest azon részeit, melyek intenzív tájenergiai adottságokkal rendelkeznek, a genius loci tetten érhető és a mikroközösségek által felfedezett és felfutott környezet már kialakult, vagy kialakulóban van.

Célom nem egy elit lakótelep létrehozása volt, hanem egy alternatív megoldás az ártéri területek, a vitatott szabályozási háttérű telkek, építési beruházások kísérő telepeinek hasznosítására. Ez a tömegesen gyártható, piaci terméké fejlesztett TINY HOUSE megoldást jelenthet a természeti katasztrófák miatt kialakult, vagy a hirtelen beindult fejlesztések által megkivánt gyors reagálású lakhatási akciók kezelésére is azok számára, akik a XXI. század igényességével és a saját tulajdonú lakókapszula birtokában időnként helyszínt, környezetet akarnak váltani.

A felvázolt koncepció 3-7 alkotót, munkatársat tömörítő alkotócsoport tervező team részére nyújt keretet. A nagyobb létszámú közösségek részére a TINY HOUSE-OFFICE koncepció nem alkalmas. Alkalmassá tehető azonban a Sigurd Lewerentz-féle intenzív helyszíni képviselő, szerzői felügyelet helyszínékként az építkezések mellett, a nagy létszámú tervezőirodák szatelit irodájaként.





Bosco Verticale-Milano_Boeri Studio



Tiny homes



Lombházak



ioCamper_Laczkó Tamás



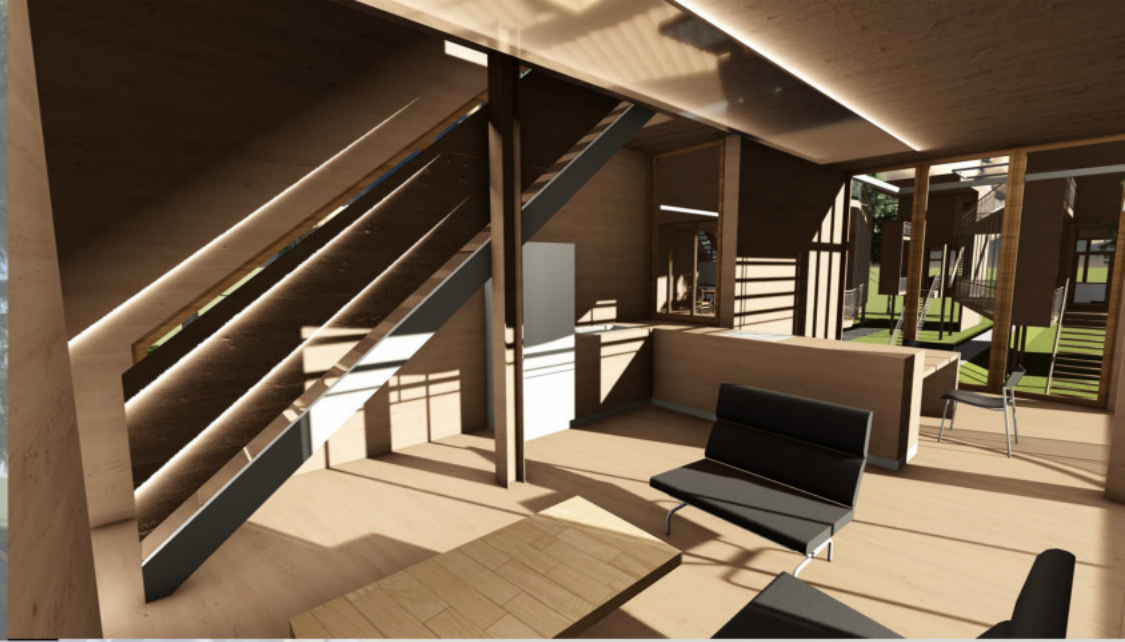
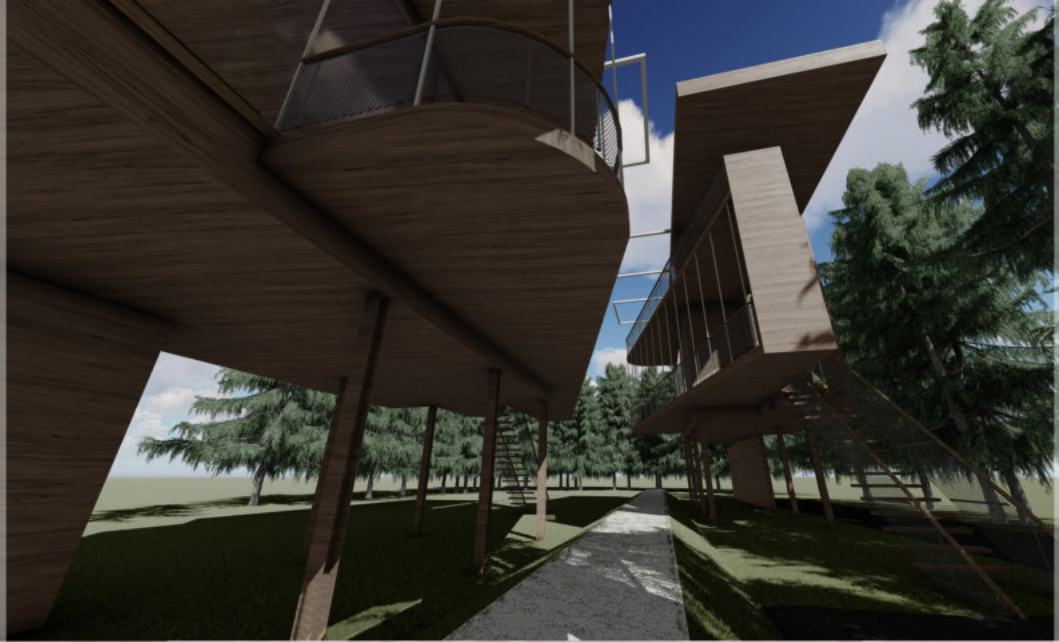
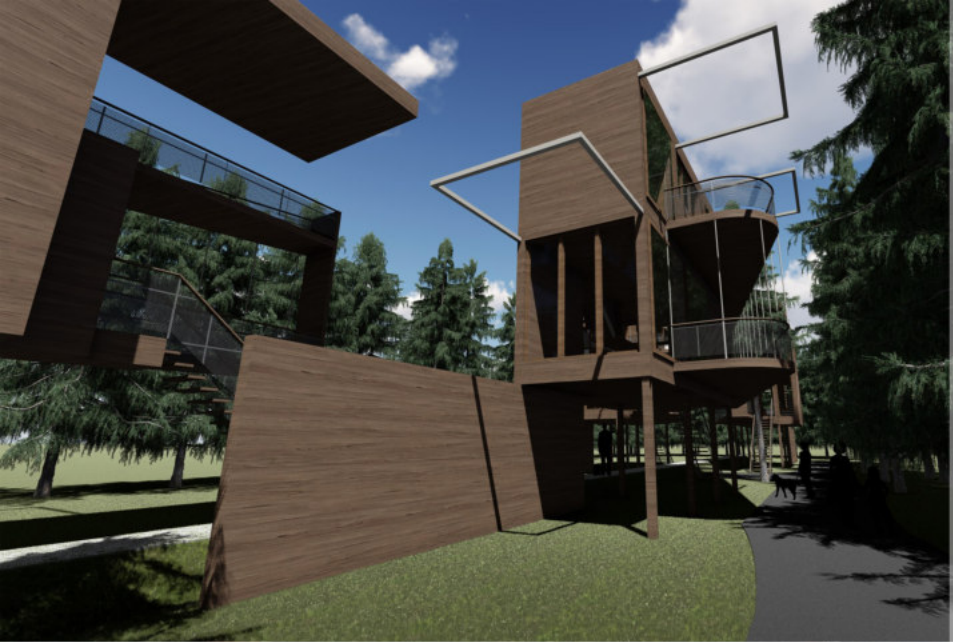
DUNA



JÖVŐ OTTHONAI ÉPÍTÉSZETI ÖTLETPÁLYÁZAT (2.)
AZ ÉPÍTÉSZ HÁZA



Laczkó Tamás



homlokzatok 1:200



Társadalmi kontextus

A lakhatási válságra választ kereső építészek, urbanisták együtt gondolkodását elsősorban az egyre sűrűsödő hiperurbánus tömbök és a nagy alapterületet elfoglaló kertvárosi vízió közötti oda-vissza érvelés köti le. A metropoliszok telekhasználati logikája az égbetörő monolitok létrejöttét és azok egyre koncentráltabb megjelenését vetíti elő. A vertikális ház humanizálására létrejött kísérletek, például a milánói Boscolo Verticale egy-egy kitörési irányt villantanak fel, de világszerte tapasztalható a monoton, mennyiségi lakásépítés algoritmikus ismétlődése. A merev alapeometriák használata, a felületekre húzott képzőművészeti igényességű üveghomlokzatokra sok variációt találhatunk, de a jó nemzetközi példák mellett mégis a szintenként azonos homlokzat és nyílásrendű, végtelenül leegyszerűsített lakótömbök uralják a világ nagyvárosainak peremét Sanghajtól Rio de Janeiro-ig.

A korábban ideális lakókörnyezetnek tartott kertvárosi lét azonban a humánus lakókörnyezeti közeg ellenére nagyon jelentős logisztikai, közlekedési és infrastrukturális terheket ró a társadalomra, a környezetre. Ez a modell nem tartható fenn továbbra. Gondoljunk a közigazgatási, kereskedelmi, oktatási alközpontok kötelezettségeire, a reggeli-esti dugókra és az Önkormányzatokat túlterhelő közmű és út építési terhekre.

A jelenben, de főleg a jövőben radikális átalakuláson megy át a munkahelyhez, a munkavégzéshez való hozzáférés joga és formái. Az internet korában az otthon és a munkahely éles határa összemosódik. Ezzel együtt nem tűnik el a mobilitáshoz való jog és kötelezettség sem, azaz közös térben, közös munkavégzési időintervallumban kell végezni a munka egy részét, legyen szó szellemi munkáról, vagy fizikai munkáról.

Az építész hitvallása, innovatívnak tartott lakásépítési koncepciója nem minden esetben találkozik a megbízó igényével és környezettudatosságával. A tapasztalat szerint a telek adottságait maximálisan kihasználó, az előírásokat épp, vagy épp hogy nem teljesítő matematikai képletek, megbízói keresztretjvények horizontális és vertikális sorainak kitöltése lenne csak a feladat. Bármilyen egyéni, karakteres megoldás mellé gyakran a többletköltség vádjá és az eladhatatlanság víziója párosul.

A magyar lakásépítés átlagmegoldásai semmivel nem járnak a megfejtett és egyben megfejtés után feledhető szellemi teljesítmény felett. Az igénytelenség adta mechanikus megoldóképletek helyett természetesen választhatunk egyéni megoldást. Az egy főre jutó 10-12 m² lakás helyett nem ritka a 100-200 m² sem, ha a budai elit negyedekben épülő villákat, épületszobrokat vesszük alapul. Az itt koncentrált beruházási értékből kis középületek is megvalósíthatóak lennének közfunkciókkal, melyek ugyancsak felvetik az építész lelkiismeret és a megbízáshoz való intellektuális viszony etikai kérdéseit.

Vajon van-e olyan építészeti megoldás, mely a kis alapterületű egységeket olyan intenzív táji környezetben szerepelteti, ahol a zárt, fűtött terek mellé minőségi kert, rekreációs zónák is tartoznak? Van-e olyan fúzió, ahol az égbe tartó telekárakkal szemben a közös telekhasználat segítségével – akár ideiglenesen –, de egyszerre oldjuk meg a mobilitási kényszert és a saját vár, saját ágy dilemmáit egy másik városban?

A pályázatunk ennek a dilemmának a feloldására keres megoldásokat.

A telek

Az építészeti életpálya első harmadában az építész lakása, háza egyben referenciaként, hitvallásként is szolgál. Az első házamként egy 100 éves, azaz régi, „műszakilag értékes, de építészeti minőségében értékelhetetlen „recycling” épület áttervezésével, a régi és új együttmaradásának speciális változatával terveztem meg. A referenciatertem mellé a tetszalott épület felélesztését is megtapasztaltam, annak szépségével és nehézségével együtt.

A második harmadban megismertem a családi ház működési modelljét 2-4 gyerek felnevelése és a társasági élet (külföldi kollégák, hazai művészek,) intenzív kiszolgálásának igényével együtt.

A harmadik harmadban a gyerekek egyetemre, külföldre távoznak, de ezzel együtt megnő a munkához rendelt utazási távolság is. Az építész karrier nem korlátozódik egy városra, sem egy régióra, sem egy megyére, sem egy országra.

A harmadik harmad tehát új építészeti, lakhatási modellt kíván. Természetesen a szállodák, bérlakások rendszere praktikus szinten kiszolgálja ezt az igényt, de nem hordozza azt a képességet, hogy az építész háza egyben az építész hitvallása is.

Mindezen tényezők együttes elemzése után a következő koncepciót dolgoztuk ki:

- nem azonosulunk a monoton lakáspiaci fejlesztések mások által tervezett tömbjeivel
- nem adjuk fel a kertkapcsolattal, zöldövezeti beágyazással rendelkező lakás vízióját
- minimálisra csökkentjük a m² igényt és maximálisra a minőségi bútorozás, átrendezhetőség flexibilis technológiáit
- nem törekszünk az ingatlan telek megvásárlására, hiszen a jelenlegi piaci helyzet és megbízási intenzitás földrajzi képletei napról, napra változhatnak, azaz meg kell őrizni a maximális mobilitást.
- A praktikus lakás, alvás, pihenés funkciók mellé a gyerekek, barátok, rokonok időleges látogatása is ebbe a megoldandó képletbe foglalandó,
- A tervezett lakóegység nemcsak önmagában kell, hogy szolgálja a primer és secuncer igényeket, de tercier módon a jövőt figyelő alternatívát is kell mutasson.

Felkutattuk Budapest azon részeit, melyek intenzív tájenergiái adottságokkal rendelkeznek, a genius loci tetten érhető és a mikroközösségek által felfedezett és felfutott környezet már kialakult, vagy kialakulóban van.

Felkutattuk azt a telket, melynek adottságai, környezeti és közlekedési infrastruktúrája humánus életvitelt biztosít, de használata pillanatnyilag akadályba ütközik, tehát jó terep a kísérletezésre. Figyelembe véve, hogy a jelen piaci viszonyok, a kampányszerű építés elvonta a hagyományos technológiát ismerő építőipari szakembereket a kísérletezéstől, most a termelés túlfűtöttsége jellemző, építési technológiában egy más, szerelt, fokozottan előregyártott rendszerek alkalmazásával lehet egy új ajtót nyitni.

A mobilitást, vagy annak lehetőségét folyamatosan fenn kell tartani, bármilyen politikai változás is várható, az építész háza maradjon autonóm, szállítható, máshol letelepíthető.

Ennek a koncepciónak egyik jellemző úttörője volt Sigurd Lewerentz svéd modernista, aki a legendák szerint minden épülő új épülete mellé költözött lakókonténerbe, hogy az általa megalkotottak a legteljesebb precizitással készüljenek el. Jelenlétével sakkban tartotta a kivitelezőket, építőmunkásokat.

A közelmúlt tapasztalatai alapján kijelenthető, hogy a hasonló jelenlét egyfajta garancia a minőség elérésére, heti kooperációkon való részvétellel Miskolctól Szegedig magam is megtapasztaltam a szállodák, vagy a lakóbuszok adta ideiglenes iroda-lakás előnyeinek hátrányait.

A harmadik harmad háza tehát egy kis lakóegység, mely zöldbeágyazott, könnyen építhető, telepíthető, áthelyezhető. Zárt állapotban hátrahagyható, nyitott állapotban kiszolgálja a benne zajló életet és közösségteremtő erővel formálja meg azt a lakóközösséget, amit ma Európa és az USA campingjeiben és mobil home falvaiban tapasztalhatunk meg.

A silver generáció ennek a folyamatos változáson alapuló életközösségnek az energiáiból nyer erőt, úgy, hogy mindig fenntartja a hazatérés és a biztonság esélyét, hátterét,

Választásunk a sok vitát kiváltó Budapest III. Kerületében található Nánási úti, Római part környezetében lévő használaton kívüli telekre esett, ahol az építési tilalom miatt a hagyományos építésre most, sem a közeljövőben nem várható esély. A telek tulajdonosa a gát megépítése ellen, vagy mellett szavazva sem tudja befolyásolni annak kimenetelét, hogy a Duna vízállása, jégzajlása, zöldár levonulása milyen hatással lesz a telekre.

Társadalmi értelemben ez a környezet egy tipikus átmeneti zóna, a szabályokon felül áll, az ideiglenesség lebegi körül és mégis a kialakult társadalmi, közösségi élet epicentrumában van. Az

ide kikötött szállodahajó, a vízparti éttermek, a parti szórakozóhelyek és a BKK által üzemeltetett menetrendszerű hajózás olyan mikroklímát teremtenek a Duna ezen partján, mely mindenképpen társadalmi vizsgálatra, önszerveződő folyamatok megfigyelésére ideális helyszín az építészek számára. Vizsgálni lehet a minimal gastro építészet kialakulását, az ideiglenes és az állandó lakók számának radikális változását a szezon váltakozása során.

A telek és a lakócsoport életét egyrészt a vízpart közelsége a rekreáció bája veszi körül, de a vizen elérhetőek a főváros belső kerületi célpontjai is.

A telek másik oldalán azonban a kertvárosi főútról, a Nánási útról a Szentendrei útra hajthatunk, az örökös dugók és az intenzív forgalom urbanus világába csöppenne.

A telek használata a közeli évekre megoldást kínál, az infrastruktúra rendelkezésre áll és az autonóm energiaellátás feltételei is adottak.

Tervünk tehát egy olyan ún. TINY HOUSE telep létrehozása, ahol a tervezett lakóegységek elhelyezése a zöldben, a fák között a kempingek térfoglalásához hasonlít, Ezen túl gépjárművel és magas vízállás esetén csónakkal is megközelíthető lenne, valamint egy olyan megemelt gátról, mely a mindenkori árvízszint fölött biztosít megközelítési lehetőséget.

Célunk nem egy elit lakótelep létrehozása volt, hanem egy alternatív megoldás az ártéri területek, a vitatott szabályozási háttérű telkek, építési beruházások kísérő telepeinek hasznosítására. Ez a tömegesen gyártható, piaci terméké fejlesztett TINY HOUSE megoldást jelenthet a természeti katasztrófák miatt kialakult, vagy a hirtelen beindult fejlesztések által megkívánt gyors reagálású lakhatási akciók kezelésére is azok számára, akik a XXI. század igényességével és a saját tulajdonú lakókapszula birtokában időnként helyszínt, környezetet akarnak váltani.

Ez egy lehetséges válasz a korszerű minőség építészeti modelljének kikísérletezésére.

Ez a koncepció reagál a megváltozott klimatikus, társadalmi, ökológikus aspektusokra is egyaránt.

Az épület

A szakirodalomban TINY HOUSE –ként szereplő építészeti fogalom kis alapterületű, de minőségi épületeket takar, rokonságban a MOBIL HOME-okkal és a Lakókocsi-Lakóbusz telepekkel.

A Jövő Otthonai koncepciónkot arra alapozzuk, hogy a magyarországi viszonyok között akár fővárosi, akár nagyvárosi környezetben sok vízparti, ártéri vagy épp jó adottságokkal rendelkező-ideiglenesen használaton kívüli - telket lehetne bevonni a fejlesztésbe, úgy, hogy a röghöz kötöttség béklyóját elhagyjuk, az otthonhoz jutás beruházási értékét csökkentjük, a beköltözésig tartó időt lerövidítjük. A TINY HOUSE értékertartó befektetés, nem jelent gondot a tovább értékesítése és átfarmálása, a helyi adottságokhoz viszonyuló adoptálása sem.

Az épület nem rendelkezik hagyományos értelemben vett alapokkal. A szerkezet rögzítésére pontszerű alapokat telepítünk, ami áthelyezés esetén kivehető és elszállítható. A lábakra emelt épület merevítését a szerkezet keret maga és a lábazati kísérőfal biztosítja. A közműbekötések számára külön erre a falra szerelt szakipari falat terveztünk, mely a víz, csatorna, elektromos hálózat fogadóit tartalmazza.

Az anyaghasználat, a terek variálhatósága

A hidegen húzott acél keretekből és merevítőkből álló tartószerkezeti rendszer akár lapraszerelve, akár elemenként is a helyszínre szállítható. Amennyiben a közúti szállítás erre lehetőséget ad, a TINY HOUSE a teljes kiépítettség állapotában is áthelyezhető. Súlya az autódaruval daruzható határon belül van.

A sűrűbordás váz elhelyezése után a belső réteg vázkitöltő hőszigetelő falpanelek nyílt hézagos, oldható kötésekkel kerülnek felhelyezésre. A külső páncél a hőszigetelő és légtömörséget biztosító eltolt toldási helyeken kerül rögzítésre, átszellőztetett módon. Külső felületét szálcement, vagy kompozit lapokkal védjük. Nagy variabilitással tudjuk a felületeket megkomponálni, színekkel, textúrákkal tudjuk az egyes TINY HOUSE egységet egyénivé tenni.

A terek elsősorban arra a koncepcióra épülnek, hogy a lábak között biztosítani tudjuk a gépjárművek, kerékpárok, elektromos motorok fedett, de nyitott parkolását, elektromos autók töltését. A felemelt gyalogos gát a szárazföldi megközelítést még árvízi helyzet esetén is biztosítja. Ez a házakat összekötő gát belül az összes közmű elvezetésére szolgáló közműalagutat tartalmaz.

A ház középső részén a közösségi terek kapnak helyet. A nappali, konyha étkező, illetve a tetszőlegesen fedhető, árnyékolható és téliésíthető terasz-télikert. Az irodai használat esetén itt zajlanak a tervegyeztetések és a koncepcióalkotási folyamatok.

A felső szint a pihenés helyszíne, illetve irodai használat esetén a tervfeldolgozás számára nyújt humánus munkakörnyezetet a fák koronájának szintjén.

A felvázolt koncepció 3-7 alkotót, munkatársat tömörítő alkotócsoport tervező team részére nyújt keretet. A nagyobb létszámú közösségek részére a TINY HOUSE-OFFICE koncepció nem alkalmas. Alkalmassá tehető azonban a Sigurd Lewerentz-féle intenzív helyszíni képviselő, szerzői felügyelet helyszíneként az építkezések mellett, a nagy létszámú tervezőirodák szatelit irodájaként.

A TINY HOUSE tehát nem konténer, nem a praktikus, de alacsony minőséget képviselő munkahely, azt meghaladja, költői környezetben, humánus, XXI.századi környezettudatos életformát és életvitelt garantál.

Az épületgépészeti, elektromos koncepció

A TINY HOUSE törekszik a teljes autonómia megteremtésére. Az elektromos áramon kívül nincs szükség a földi hálózatokhoz való közvetlen kapcsolatra. A jó hőszigetelő képességű és hőtehetetlenséggel bíró egységet lassú szellőztetéssel látjuk el, (rekuperátor rendszer), a korszerű INTERNORM nyílászárókkal a páramentesítés kérdését, árnyékolást, és a szűnyogok elleni védelmet egyszerre tudjuk biztosítani. A felnyitható árnyékolórendszerrel az épületre jutó felmelegítő hatású napterhelést enyhíteni tudjuk.

A elemelt épület alól hűvösebb, tiszta levegőt nyerünk, ami levegős hőszivattyús rendszeren keresztül biztosítja a komfortérzetet. A hatásfok növelésére napelemet rögzítünk a tetőre.

A belső, relatív szűk tér tehát kevés energiával üzemeltethető, a belső rétegű panelrendszerben a belső szellőzőhálózat, a falfűtés, hűtés és a víz csatorna rendszer csövei is hozzáférhető módon szereltek. Az elektromos hálózatot a lábazati sávban futó szerelvényekkel, elosztókkal és a mennyezeti panelekben elhelyezett kötődobozokkal biztosítjuk. A világítást intelligens LED fényforrásokkal terveztük, nagy szerepet kap az indirect derített mennyezetvilágítás (pl. oldható rendszerű BARRISOL álmennyezeti rendszer)

Ez meghibásodás esetén oldható módon biztosít hozzáférést a szerelvényekhez.)

Nagy szerep jut az automatizálásnak, a TINY HOUSE-t felszereljük a földszinti mennyezet alá rögzített aggregáttal is, amely vészhelyzeti üzemmódban is tudja garantálni az épületünk használatát.