

ÉPÍTÉSZ MŰSZAKI LEÍRÁS

VIDÉKI HÁZ KISSZÉKELYBEN
JÖVŐ OTTHONAI PÁLYÁZAT 2019

KISSZÉKELY

BEÉPÍTÉSI ADATOK

épület rendeltetése:	Családi ház
övezeti besorolás:	Vt - 2
beépítési mód:	Oldalhatáron álló
szint paraméterek	
balti tengerszint feletti magasság (Bmf.)	+ 0,00 szint = geodéziai adat
szintszám: földszint:	+ 0,00 m
garázs szint:	+ 0,50 m
magassági paraméterek	
építménymagasság:	max. 5,5 m
beépítési paraméterek	
telek terület:	1669 m ²
épület bruttó alapterülete:	328,94
bruttó beépítési (%)	19,7 %

Előzmények:

Kisszékely (Tolna megye, é. sz. 46° 40' 46", k. h. 18° 32' 20"), zsákfalu a Tolnai-hegyhát északi vonulatai között. A településtől északra, mintegy 8 km-re folyik a Sió-csatorna. Az erdőkkel és megművelt mezőgazdasági területekkel borított intenzív dombvidék völgyeiben, a falu közvetlen határában 5 kis tó is található.

A község történetéről, épített és természeti örökségéről, értékeiről a mellékletben található Településképi Arculati Kézikönyv (TAK) nyújt betekintést.

Kisszékely kulturális örökségének fontos része, hogy a Lázár Ervin író és felesége Vathy Zsuzsa író nő nyugdíjas éveikben nyaranta a faluban vásárolt öreg házban alkotott és pihent. Ennek emlékét az egykori nyaralóban megvalósuló emlékház mellett tematikus turistaútvonalak is őrzik.

A 20. század elején is még több mint 1500 főt számláló faluban a legfrissebb, 2019-es adatok szerint 310 lakos él. Mintegy harmaduk helyben dolgozik: az önkormányzat, egy tehenészet, erdészet, panziók és magángazdaságok a legfőbb munkaadók. A faluban élő többi munkaképes felnőtt és diák ingázik a környékbeli városokba és falvakba. A falu közössége számára továbbra is az elvándorlás és a népességszám fogyása jelenti a legfőbb kihívást. Ezért a falu elsőrendű céljai között a szezonális betelepülés és a turizmus ösztönzése áll. Ennek a folyamatnak a munkahelyteremtő lehetőségei a közösség reményei szerint hozzá fognak járulni a község elnéptelenedésének megállításához.

Tervezési program:

Lakótér igények a következők:

Előtér, közlekedő, gardrób: ~ 6 m²

Konyha - nappali - étkező egy légtérben: ~ 50 m²

Kamra: ~ 3 m²

Dolgozó-Könyvtárszoba, a szülői háléhoz közel, délre illetve a templom felé tájolva: ~ 16 m²

Szülői háló, a templom felé tájolva (legyen külön területen a tini és vendégszobától): ~ 16 m²

Zuhanyzó, a szülői háléhoz, itt lehetne a mosógép is: ~ 6m²

Tini szobák - 2 db délre néző: ~ 12 m²/db

Zuhanyzó a Tini szobákhoz: ~ 6 m²

Vendégszoba: ~ 12 m²

Vendég kis fürdő zuhanyzóval: ~ 4 m²

Tároló - bicikli, ping - pong asztal, sporteszközök stb. részére: ~ 12 m²

Emellett egy kerti tárolóra is szükség lesz. Terasz részben fedett, akár télikertként is funkcionáló résszel: ~ 50 - 60 m²

A ház nettó alapterülete a fedett beálló, a télikert és a külső tárolók nélkül: ~ 155 m²

Egyéb funkcionális igények:

Fedett beálló 2 autó részére

Kertben kemence

Kert végében állatetető elsősorban özek számára

A Család négy fős, 2 felnőtt és két tinédzser. A szülők hétköznap Budapesten és annak környékén dolgoznak, a gyerekek iskolái is itt vannak. A család már évek óta a faluban tölti a nyarait és a szabad hétvégéit. Tagjai aktívan és kezdeményezőként vesznek részt a falu közösségi életében, annak szervezésében, sőt gazdasági tevékenységet is folytatnak. Ez az új ház lesz az első saját vidéki otthonuk, mely ilyenformán a letelepedés szimbolikus erejével is bír.

Koncepció:

A településre jellemző épület formából kiindulva kerestem eszközöket a tornácos porta megjelenítésére. A tervezési programban pontosan leírt helyiségkapcsolatok egyértelműen kijelölték számomra a pozíciójukat. A telepítésnél a tájolás, a panoráma, a templom közelsége és a telek adottságai együtt hozták létre a tervezett épületet.

Anyaghasználat:

„...itt az erdön túl nem olyan messze van egy kis falu, Kisszékelynek hívják, és ott nekünk van egy kis házunk, és oda el lehet néha bújni. Olyan, mintha egy fatörzsbe bújna az ember.” Lázár Ervin

A fenti sorokra reflektálva az épület homlokzati anyagával kívánom elérni a fatörzs jelzöt. Az időszakosan használt épület a lakók távollétében zártabb megjelenést is mutathat, amennyiben a visszahúzott déli homlokzat bezárul. Ezt a játékosságot egy egyedi toló árnyékolóval oldottam meg.

Anyaghasználat:

Cserépfedés	-	Tondach Figaro FusionProtect antracit tetőcserép
Bádogos szerkezetek	-	Rheinzink szerkezetek
Homlokzatburkolat	-	Thermowoodmaster hőkezelt fa fal-és teraszburkolat
Emelkedő lábazat	-	Látszóbeton felület
Hőszigetelt nyílászárók	-	Internorm Fa-Alu nyílászárók, bejárati ajtó, emelő toló ajtó
Acélszerkezetek	-	Corten acél egyedileg perforált korlát
Garázskapu	-	Hörmann szekcionált garázskapu
Térkő burkolat	-	Barabás térkő és kerítés

ÉPÜLETSZERKEZETEK

A téglafalazatok Porotherm építési rendszerben épülnek. A homlokzati falakban Porotherm 30 Klíma Profi téglát, a belső teherhordó falakban 25 Klíma illetve 30 Klíma téglát került betervezésre

Födémek

Monolit vasbeton szerkezetű födém hidalja át a falközöket.

Tetőszerkezet

Az épület magastetővel tervezett. Az L alakban tervezett épület két végfala oromfalként épül. A fa tetőszerkezet fogópáras erősítéssel és taréjszelemennel készül.

Vízszigetelés

2 réteg bitumenes vízszigetelő lemez kerül a vasalt aljzatbeton síkjára. A vízszigetelés anyaga: **Bauder PYE PV 200 S4**; kellősítés anyaga: **Bauder Burkolit V**

Válaszfalak

A válaszfalak Porotherm rendszerben épülnek. A főfalakhoz csatlakozó belső válaszfalak Porotherm 10 téglából készülnek.

Hőszigetelés

A homlokzati hőszigetelő rendszer Steico fagyapot szigeteléssel és vályogvakolattal készül.

Burkolatok

Vizes helyiségekben +2,10 m-ig csempe burkolat készül. A helyiségek padlóburkolata csúszásmentes greslap burkolat.

Homlokzatképzés

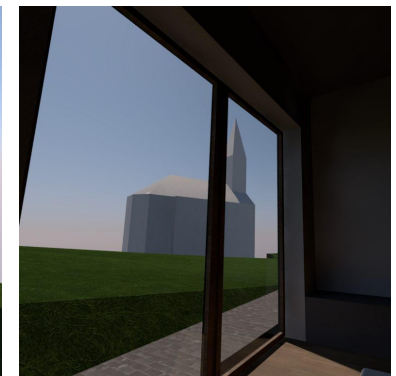
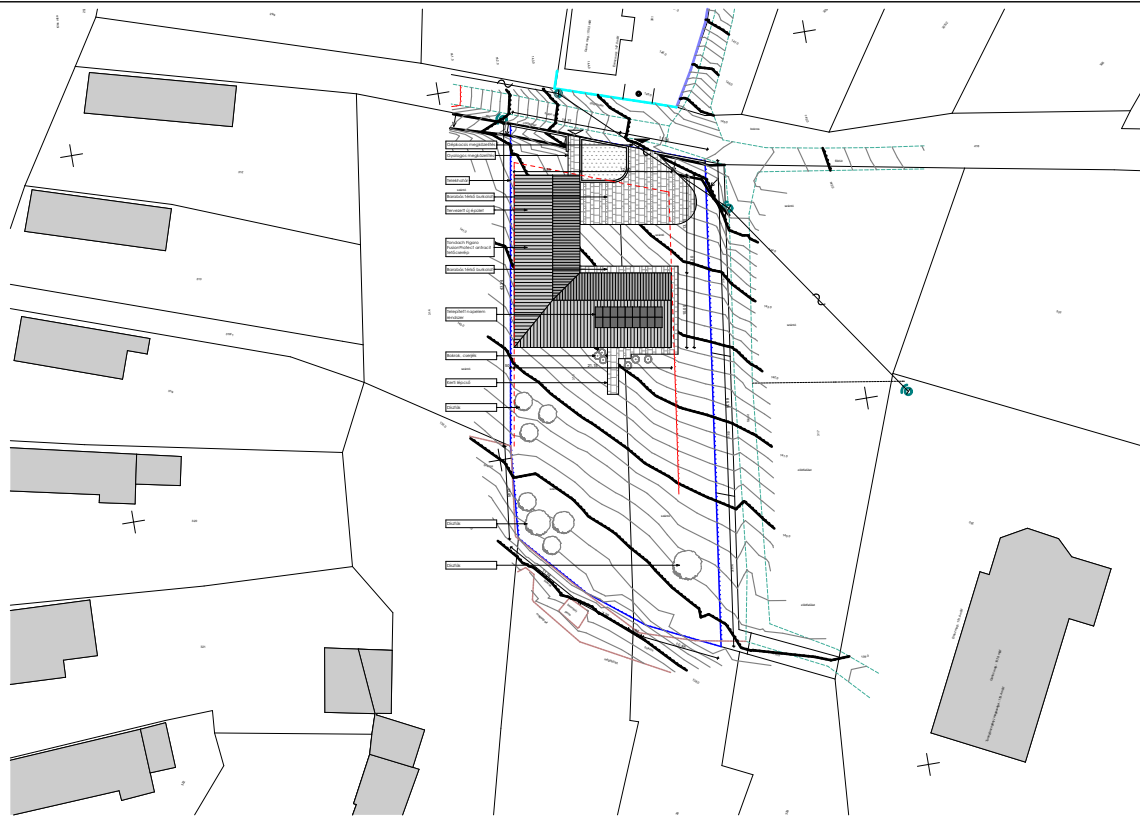
Homlokzati nyílászárók

A homlokzati anyaghasználat egységes megjelenést eredményez. A nyílászárók külső anyaga mindenhol antracit színű alumínium profil. A nagy felületű tolóajtók Internorm HS 330 fa-alumínium emelő toló ajtók. A homlokzati ablakok Internorm HF 310 fa-alumínium típusú nyílászárók.

HELYISÉGLISTA

Előtér	graslap	5,82 m ²
Wc	greslap	2,40 m ²
Gardrobe	greslap	10,44 m ²
Szoba	laminált parketta	12,0 m ²
Szoba	laminált parketta	12,0 m ²
Fürdő	greslap	4,32 m ²
Fürdő	greslap	3,60 m ²
Vendégszoba	laminált parketta	13,48 m ²
Gardrobe	laminált parketta	1,90 m ²
Nappali	laminált parketta	24,20 m ²
Konyha	greslap	9,18 m ²
Kamra	greslap	2,88 m ²
Étkező	laminált parketta	14,96 m ²
Dolgozó - könyvtárszoba	laminált parketta	14,56 m ²
Szülői háló	laminált parketta	15,54 m ²
Gardrobe	laminált parketta	2,52 m ²
Fürdő	greslap	6,10m ²

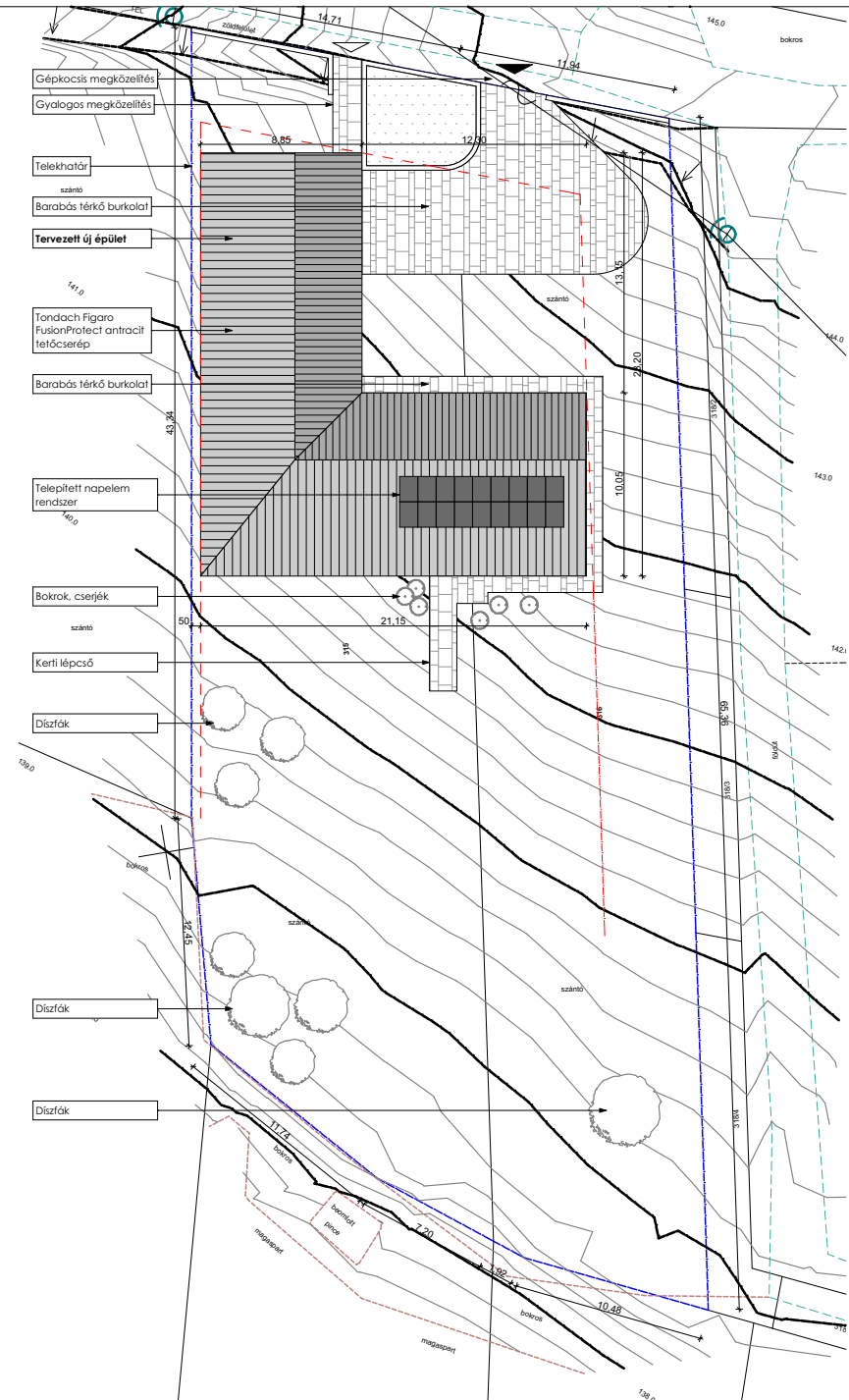
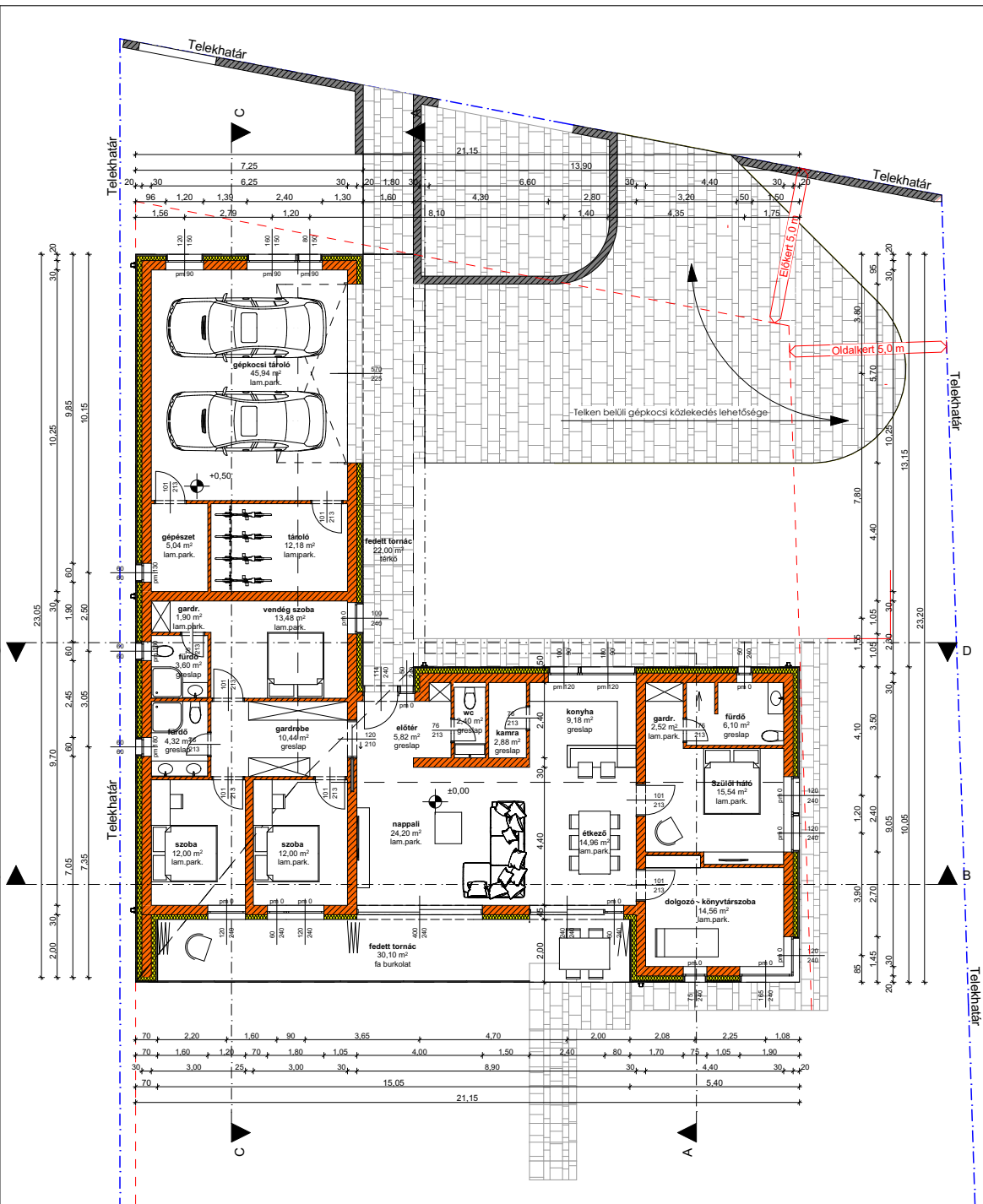
Összes hasznos alapterület: 155,90 m²



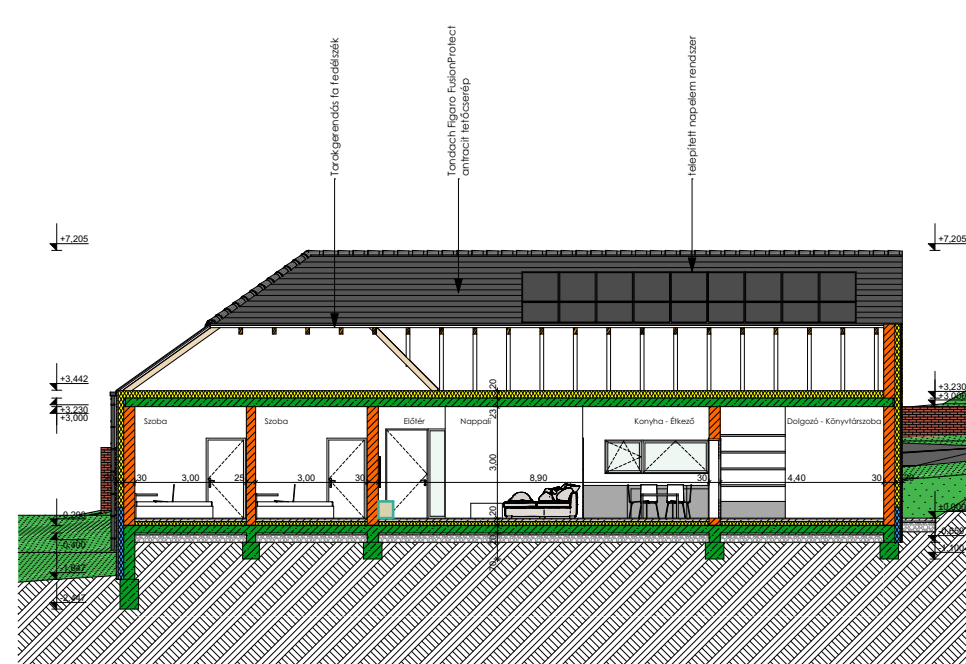
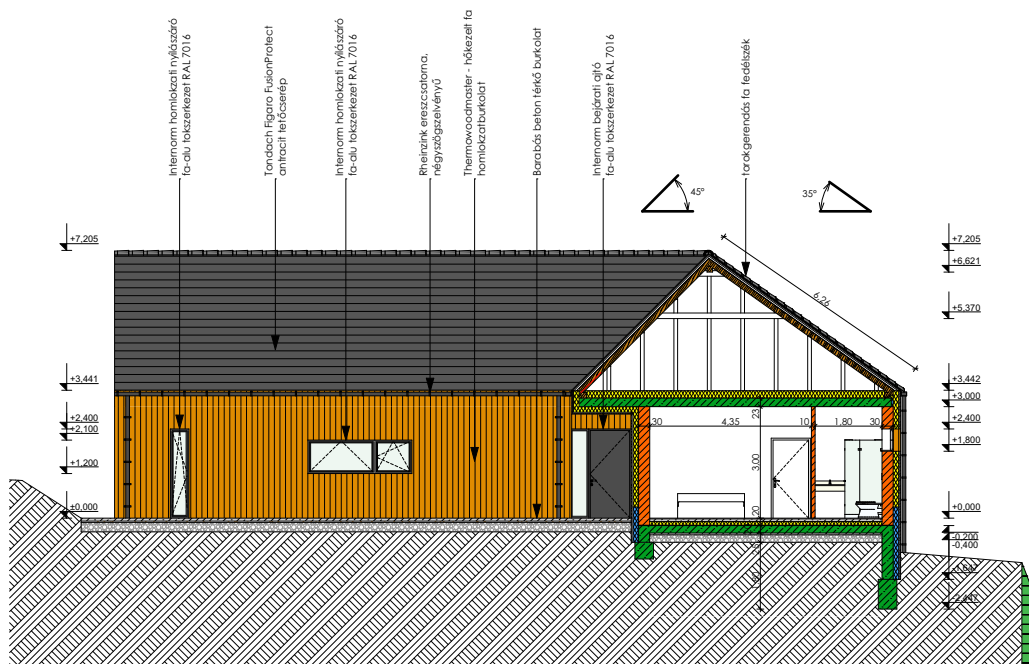
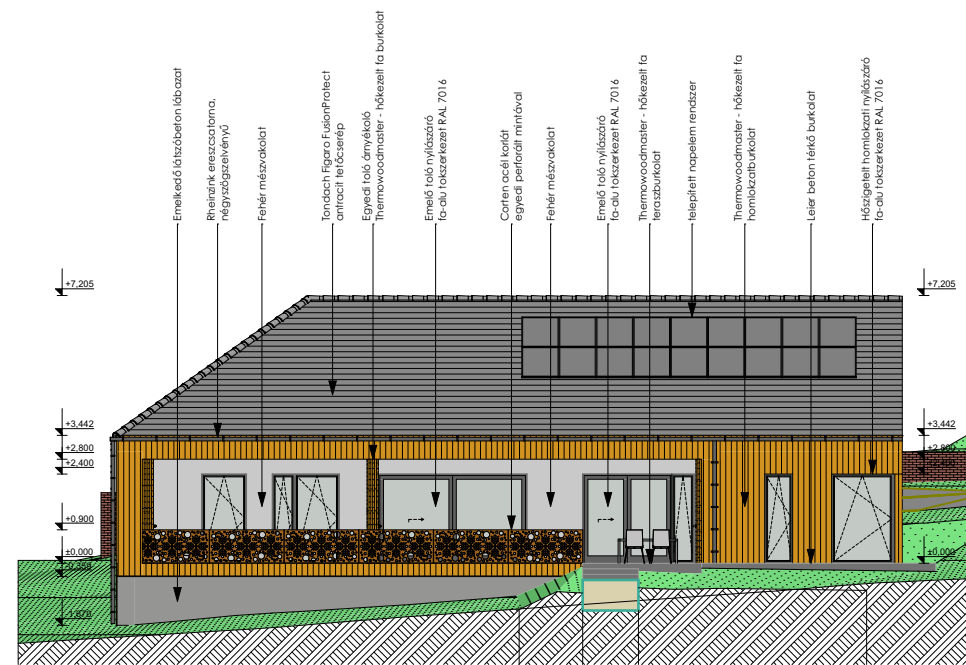
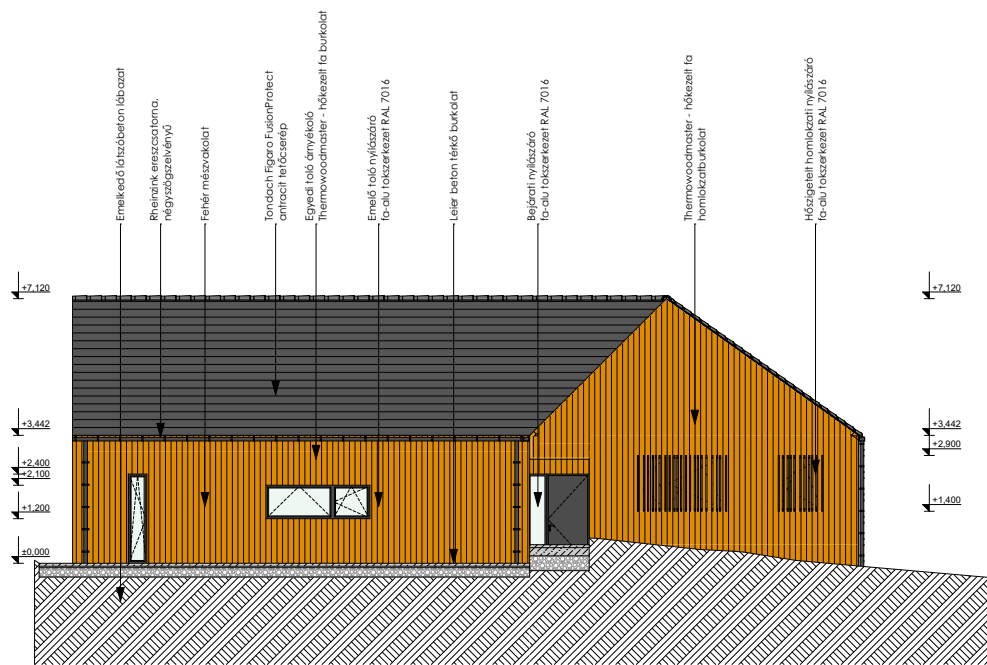
A település épületállományát vizsgálva a paraszti porta formajegyeit egyszerű vonalvezetéssel integráltam a tömegformálásnál. A magastetős oromzatos főhomlokzat, a két nyílás és a lélekkapu valamint a tornác határozta meg a tervezett épület megjelenését. A közeli templomra történő rálátás fontos szempontot képzett a helyiségek elhelyezésénél, nyílászáróinak pozícionálásában. A dél tetőhajlásszög nem csak építészetiileg adott egy kortárs asszimétrikus homlokzatot, de az energiatermelésre, napelemek felhelyezésére is ideális felületet biztosít.

„...itt az erdőn túl nem olyan messze van egy kis falu, Kisszékelynek hívják, és ott nekünk van egy kis házunk, és oda el lehet néha bújni. Olyan, mintha egy *fatörzs*be bújna az ember.”

Lázár Ervin

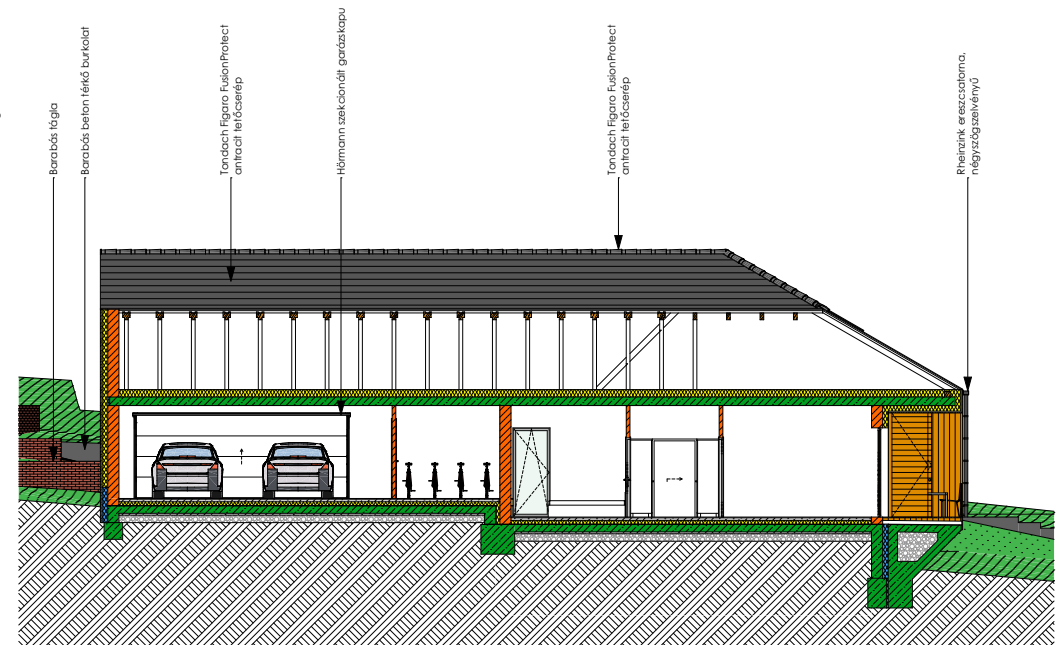
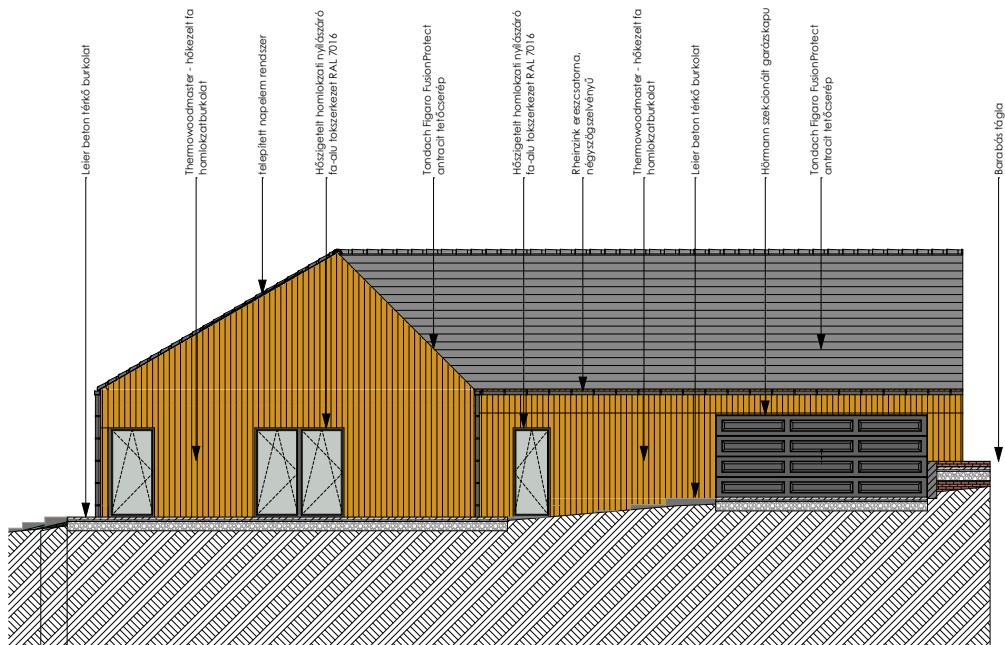
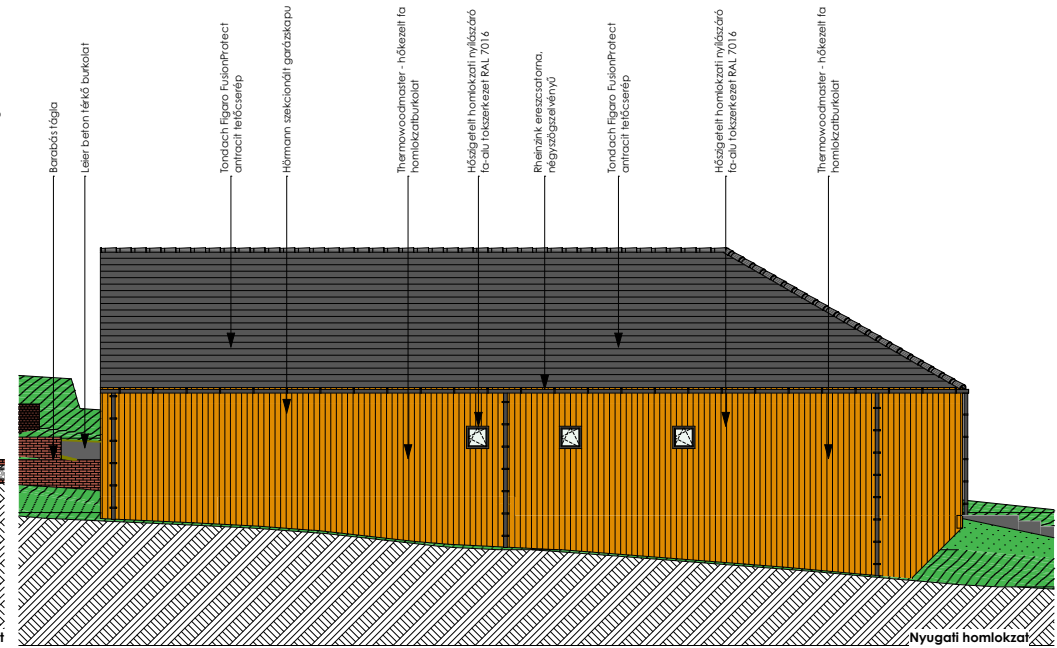
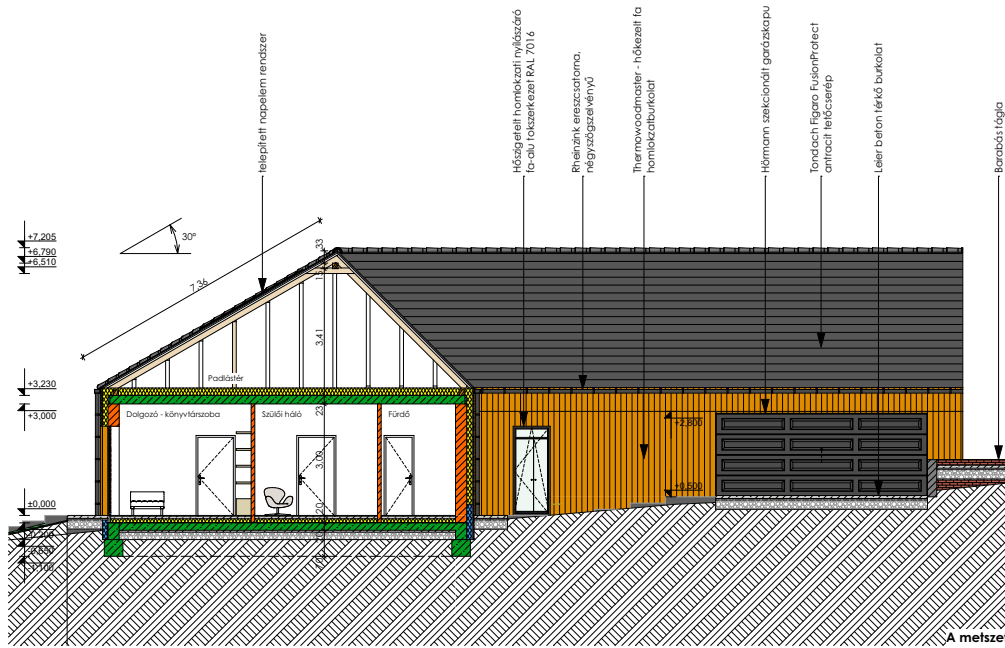


„...itt az erdőn túl nem olyan messze van egy kis falu, Kisszékelynek hívják, és ott nekünk van egy kis házunk, és oda el lehet néha bújni. Olyan, mintha egy fatörzsbe bújna az ember.”
Lázár Ervin



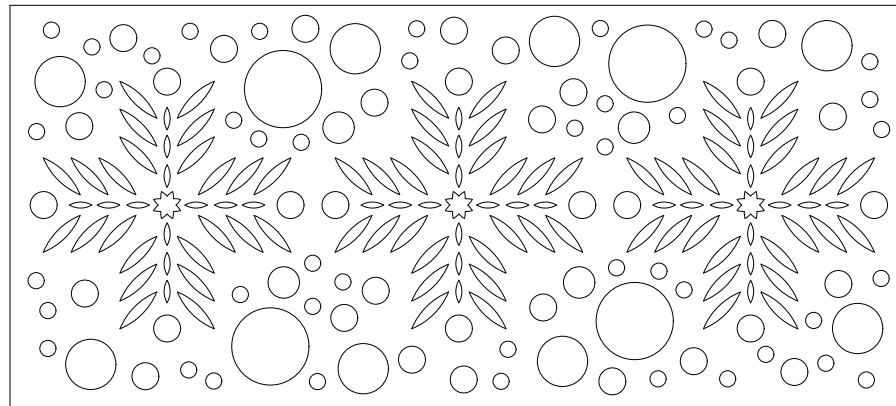
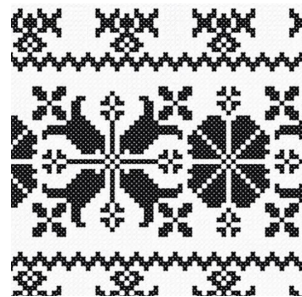
.....itt az erdőn túl nem olyan messze van egy kis falu. Kísszékelynek hívják, és ott nekünk van egy kis házuk, és oda el lehet néha bújni. Olyan, mintha egy *fatörzs*be bújna az ember."

Lázár Ervin

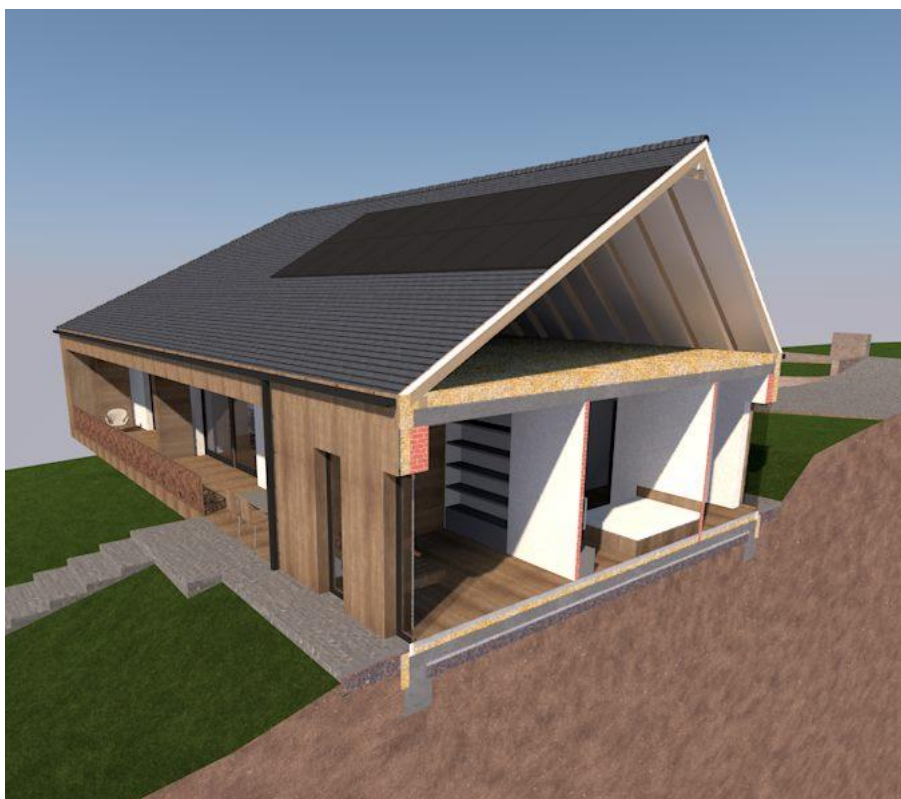


„...itt az erdőn túl nem olyan messze van egy kis falu. Kisszékelynek hívják, és ott nekünk van egy kis házunk, és oda el lehet néha bújni. Olyan, mintha egy fatörzsbe bújna az ember.”

Lázár Ervin



Az épület déli oldalára tervezett fedett tornác egyediségét nem csak a terep lejtést kihasználó, térhatást erősítő emelkedő felület, hanem az egyedileg tervezett korlát is kiemeli. A koncepcióba illeszkedve a népi kultúrához, formavilághoz visszanyúló, de újszerű megfogalmazásban került kidolgozásra a corten acélból készülő perforált korlát.



„...itt az erdőn túl nem olyan messze van egy kis falu, Kisszékelynek hívják, és ott nekünk van egy kis házunk, és oda el lehet néha bújni. Olyan, mintha egy *fatörzs*be bújna az ember.”

Lázár Ervin