



Műleírás

Kisszékely
Hrsz. 315 és 316

Hely

A tervezési feladat egy vidéki otthon.

A megoldást a helyi hagyományokhoz való kötődésben és a jelenkor környezettudatos válaszaiban kerestük.

Kisszékely házai között hamar meg lehet érezni az összetartozást, a helyi karaktert. A tervezett ház ehhez a „közösségehez” kíván csatlakozni, tiszteletben tartani a helyi hagyományokat.

Tornác

Kisszékelyen jellemző az oldaltornác, mely a koncepció szempontjából fontos szervező elem. Az oszlopos tornácok átírata a terven szereplő kinyúló, alátámasztás nélküli előtető.

A tornác fogadja a megérkezőket, ez az első kapcsolat a házzal.

Az oldaltornác a ház teljes hosszán végigfut, a különböző szakaszoknál eltérő mélységgel és a funkcióval.

Beépítés

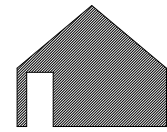
A településen a természetesen kialakult beépítés: utcára merőleges épülettömeg, hátra fele folytatólagosan épülő bővítményekkel.

Lejtős terep esetén terepre illeszkedő tömegek.

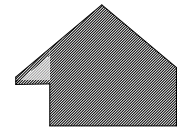
A terv ezt kívánja folytatni és tiszteletben tartani.

A ház előkertes beépítéssel került kialakításra, igazodva az utcában a szemben levő telekhez.

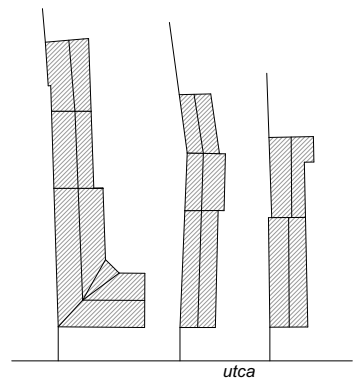
A hosszú, egy traktusos tömeg a telek lejtését követve lépcsőzetesen fekszik, simul a terepre.



Jellemző tornác a településen



Tornác átírata a terven



Jellemző beépítési mód: hátrafele folytatólagosan épülő bővítmények, melléképületek



Az utca folytatásában a templom túloldalán további telekosztás lehetősége elképzelhető.

Funkció és tömegképzés

A megrendelői igények szerint 3 funkcionális egységet különítünk el: a szülői blokkot (szülői háló és dolgozó/könyvtárszoba), a nappali-konyha-étkező életteret és az egyéb szobákat (két gyerekszoba és vendégszoba). A két hálóblokk egy-egy zárt egység, míg a nappali tér egy nyitott, kerttel szoros kapcsolattal bíró tér.

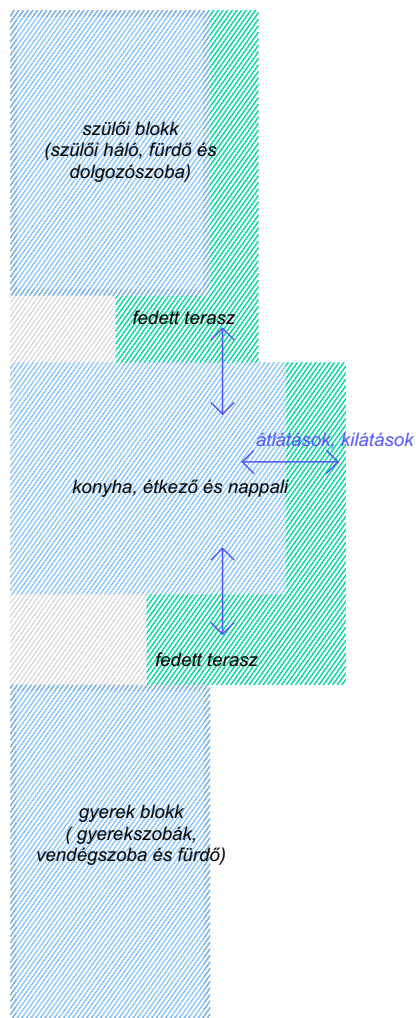
Az igények alapján egy 150-160 m²-es épület alakítandó ki. A településen található épületek léptékéhez ez a méret túl nagyknak bizonyul. (Kisszékelyen a jellemző ház méret 70-80m², ezen kívül vannak a gazdasági és kerti építmények.)

A falusi környezetben természetesen kialakult beépítéshez igazodva az épületet 3 kisebb egységre bontjuk. A három házrész fedett teraszok kötik össze, mely az egyik legfontosabb élettere a vidéki életnek.

A házrészek között található egy fedett előtér és egy opcionálisan télikertté alakítható fedett terasz. A terasz a nappali-konyha-étkező térrel van közvetlen kapcsolatban, kinti étkezések számára is alkalmas.

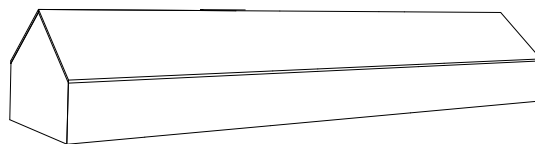
A település telekosztásához kívánunk igazodni a fedett beálló tömegével. Az oszlopokra állított nyeregtető a korábbi (összevonás előtti) telekhatáron helyezkedik el. A tető vonalában helyezkedik el a telek végében a tároló és az állattető. Ezzel a beépítéssel igazodunk a környezethez, és nem szakadunk el a falu képétől.

Az utca felé két kicsi ablakot nyitunk. A többi nyílászáró a padlószinttől indított, erősítve a kert és a belső terek kapcsolatát.

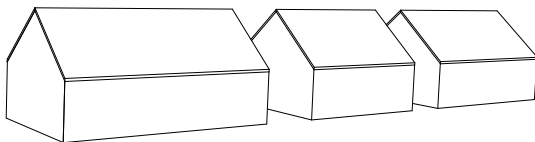


Funkcióséma

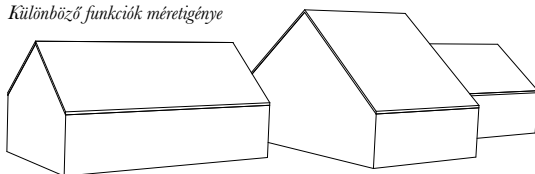
Megrendelői igények szerinti méret, a településen jellegzetes egytraktusos hosszú nyeregtetés házformában



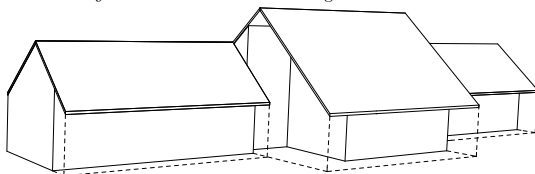
Az épület funkciók szerinti tagolása



Különböző funkciók méretigénye



Tornácok és fedett teraszok kialakítása a tömegek visszahúzásával



Tömegalakítás lépései



Hrsz. 315 és 316

Telek méret: 1669 m²

Beépített terület: 324,58 m² (19,4%)

Lakóépület:

Nettó szintterület: 169,83 m²

Bruttó szintterület: 223,72 m²

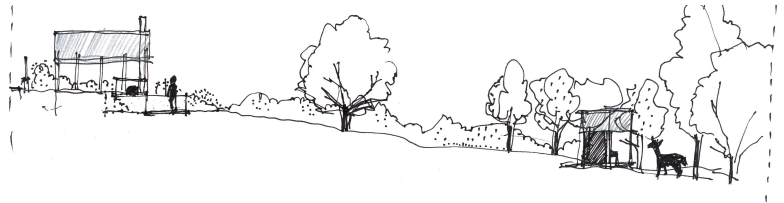
Kerti építmények: 73,61 m²

Helyszínrajz M=1:1000

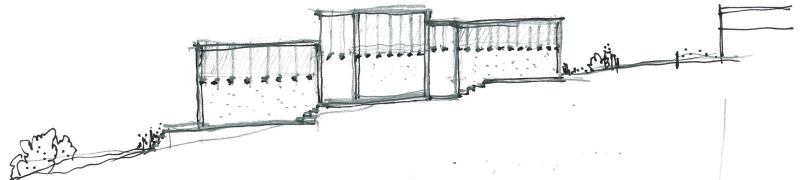
Lakóház és fedett beálló képe az utca felől:
a távolságuk a faluban jellemző telekosztást,
távolságokat őrzi - fedett beálló a korábbi
telekhatáron van



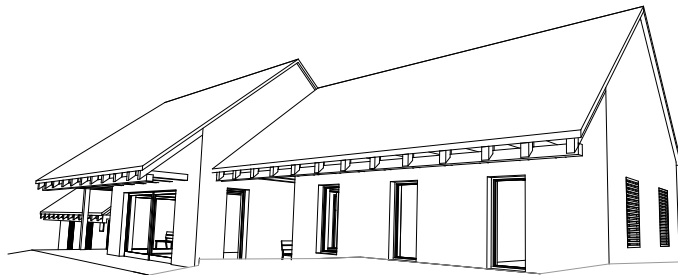
A fedett beálló utca felőli részében parkoló,
udvar felőli részében, 1 méteres
szintkülönbséggel nyárikönyha kap helyet. A
telek végében található fedett tároló erdősáv
felé eső védett oldala az állatetető. Körülötte
további fásítás tervezett.



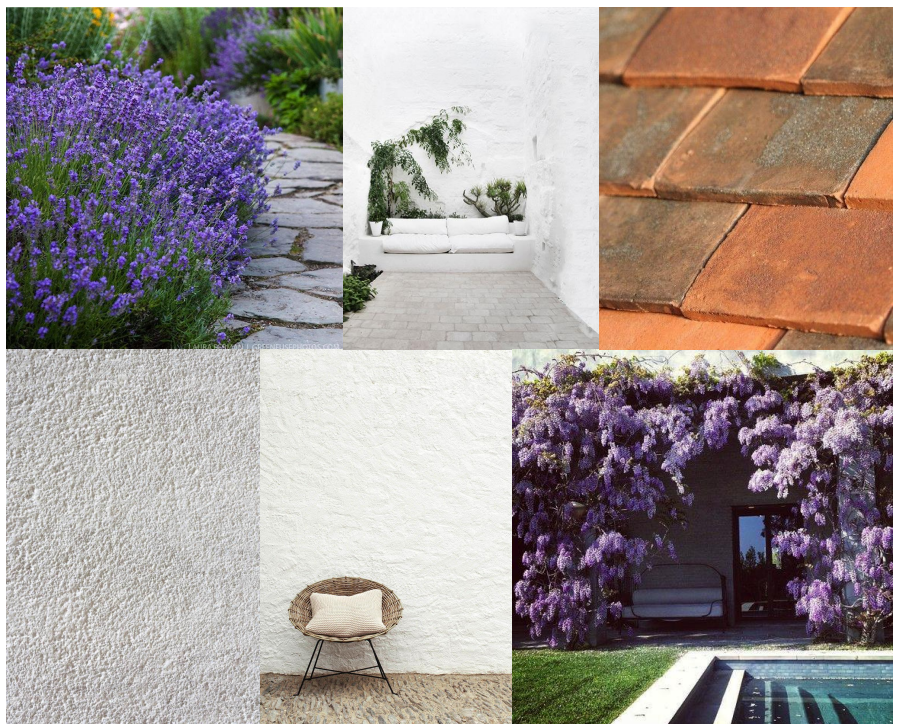
Az épület követi a telek lejtését, a ház
traktusai rásimulnak a lejtőre

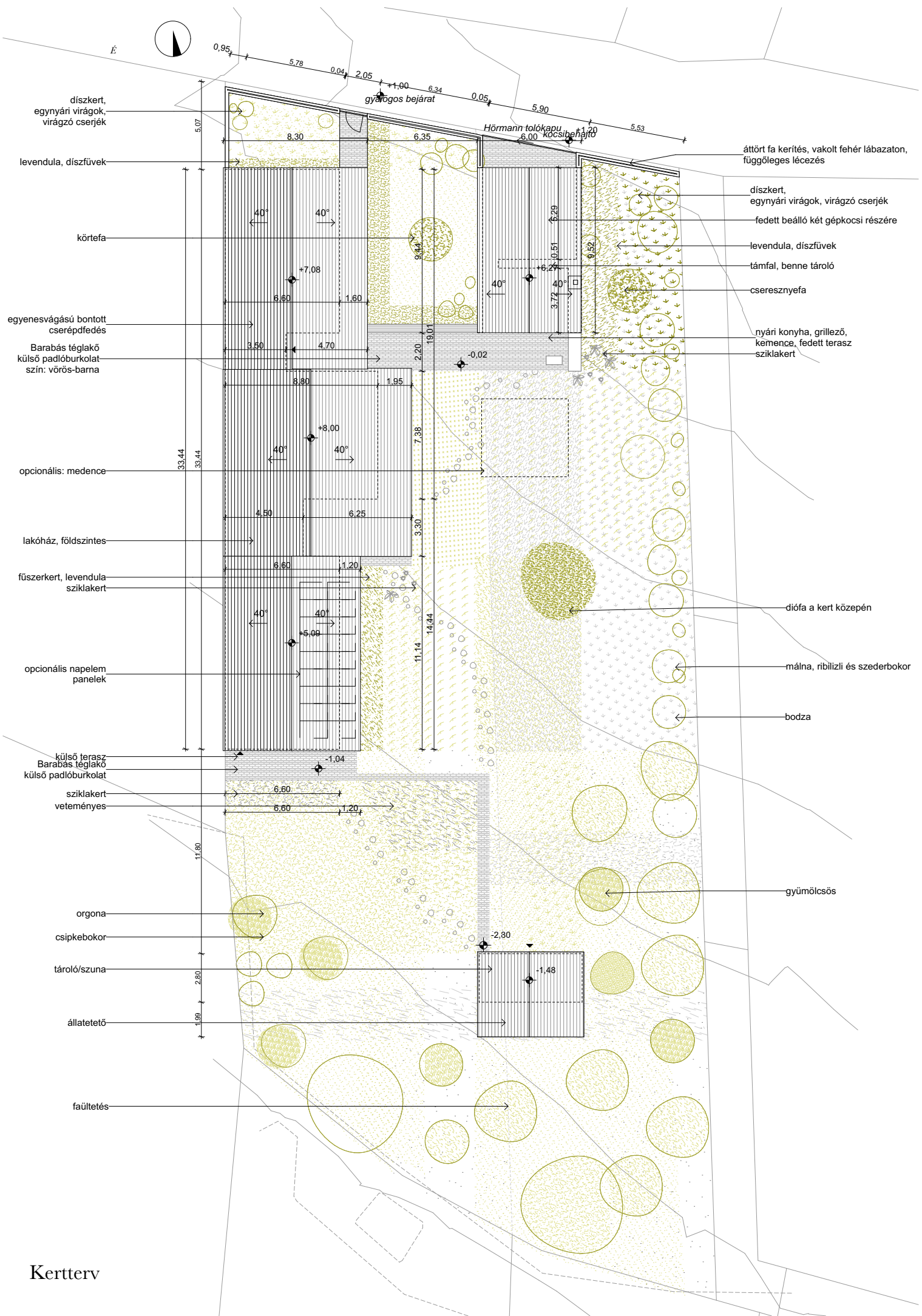


A ház az utca fele két kicsi ablakkal néz. Az
udvar felé padlótól felmenő nyílászárók
vannak, összekötve a kinti és a benti tereket.



Vakolat, bontott cserép, téglakő, fa, sokféle
növény, egyszerű és kevés anyag.
Természetes anyagok, melyek az idővel
együtt élnek, alakulnak, csiszolódnak.





- díszkert, egyházi virágok, virágzó cserjék
- levendula, díszfüvek
- körtefa
- egynesvágású bontott cserépfedés
- Barabás téglakő külső padlóburkolat-szín: vörös-barna
- opcionális: medence
- lakóház, földszintes
- fűszerkert, levendula sziklakert
- opcionális napelem panelek
- külső terasz Barabás téglakő külső padlóburkolat
- sziklakert veteményes
- orgona
- csipkebokor
- tároló/szuna
- állatetető
- faültetés

- áttört fa kerítés, vakolt fehér lábazaton, függőleges lécezés
- díszkert, egyházi virágok, virágzó cserjék
- fedett beálló két gépkocsi részére
- levendula, díszfüvek
- támfal, benne tároló
- cseresznyefa
- nyári konyha, grillező, kemence, fedett terasz sziklakert
- díófa a kert közepén
- málna, ribizili és szederbokor
- bodza
- gyümölcsös

Kertterv

Belső helyiségek		
	belmagasság	terület(m2)
előtér	3,10	7,72
konyha, étkező	3,10	23,07
nappali	3,10	26,33
gép.helyiség	3,10	5,52
kamra	3,10	3,46
gyerekszoba	2,70	11,82
gyerekszoba	2,70	11,82
közlekedő	2,70	15,56
vendég fürdőszoba	2,70	3,3
fürdőszoba	2,70	3,53
vendégszoba	2,70	12,17
fürdőszoba	2,62	7,86
szülői háló	2,62	16,8
dolgozó/könyvtárszoba	3,10	14,9
közlekedő	2,42-3,10	5,97
	összesen:	169,83
Külső terek		
fedett beálló	2,80	28,58
fedett nyári konyha és terasz	2,80	22,89
tároló	2,80	13,98
fedett terasz és tornác a ház körül (min.1,60m széles)	vált.	64,6
	összesen:	130,05

Gépészet, megújuló energiák

Az épület fűtéséről légtermikus hőszivattyúval gondoskodunk, mely a környezeti levegőben található hő-energiát hasznosítja. Padlóba és oldalfalra épített alacsony hőmérsékletű sugárzó hőleadóval adjuk le a hőt.

A korszerű ZubanDan rendszerű hőszivattyúk már önállóan, más energiatermelő berendezés nélkül képesek a teljes épület hőigényének biztosítására, fűtési melegvíz készítésére még szélsőséges időjárási körülmények (-25°C külső hőmérséklet) esetén is. Megfelelő kialakításnál nyári időszakban a hűtési energiát is biztosítják. Fontos újítás, hogy a szükséges meleg víz ellátást egész évben folyamatosan az éppen aktuális fűtési, vagy hűtési funkciójuk mellett is képesek garantálni. A nappali-konyha-étkező tér közepén egy cserépkályha is helyet kap, mely a hőszivattyús fűtési rendszer kiegészítő elem.

A ház nem kíván passzívház lenni, fontosnak tartjuk a szellőztetést!

A fedett tornác a téli nap alacsony sugarait beengedi, míg a nyári magasan tűző nap elől védelmet nyújt.

Az épület tetőfelületei keleti és nyugati fekvésűek, így a tetőre helyezett napelem panelek hatékonysága nem maximális. Igény esetén elhelyezhető, az épület déli részére javasoljuk. (Lásd: a kertészeti 200-as terven.)

Technológia, anyaghasználat

Egyszerű csomópontok, egyszerű ácsszerkezet, merőleges falak és szerkezetek a jellemzőek. Fontos szempont, hogy ne kelljen messziről importált anyagokat és szaktudást hozni.

Az építés ökológiai lábnyomának minimalizálása érdekében helyi szakemberek tudását, egyszerű, rég bevált módszereket alkalmazunk.

Az építőanyagok újratermelésével is a környezettudatos tervezést segítjük. Pl. a ház fedése bonott cserépfedés.

Egyszerű és kevés anyagot használunk, nincs felesleges díszítés az épületen.

A fa gerendák látványa is a természetességet nyújtják és kerülnek a sallangokat.

Az épület egyszintes, a tetőtér beépítetlen, későbbi kihasználása lehetséges.

A körbefutó falak alá monolit vasbeton sávalap kerül.

A falazat Porotherm 44 Klíma téglá, mely kiváló hőszigetelő tulajdonságú, népszerű építőelem, könnyen és kiszámíthatóan lehet vele dolgozni. Weber törtfehér classic medium nemesvakolat kerül az épületre.

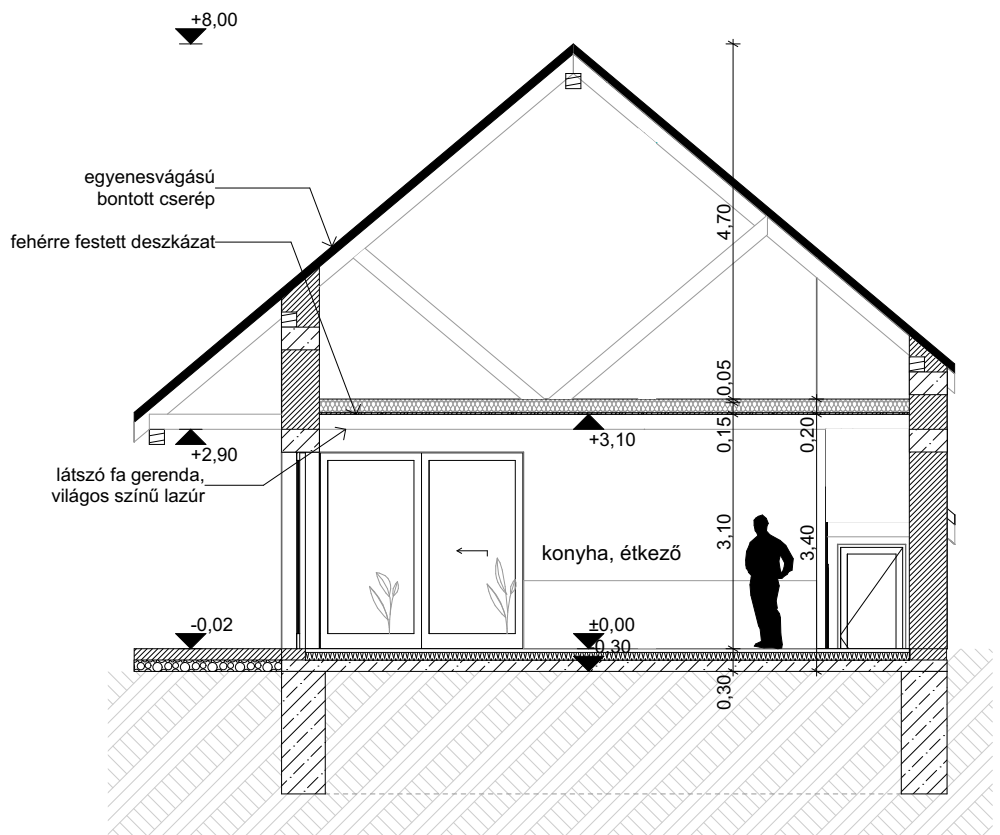
A belső terek is világos(fehér, világosszürke) festést kapnak.

A padlóburkolat világos színű öntött padló. A nappali-konyha-étkező tér és a hálósobák tölgy színű svédpadlóburkolatot kapnak.

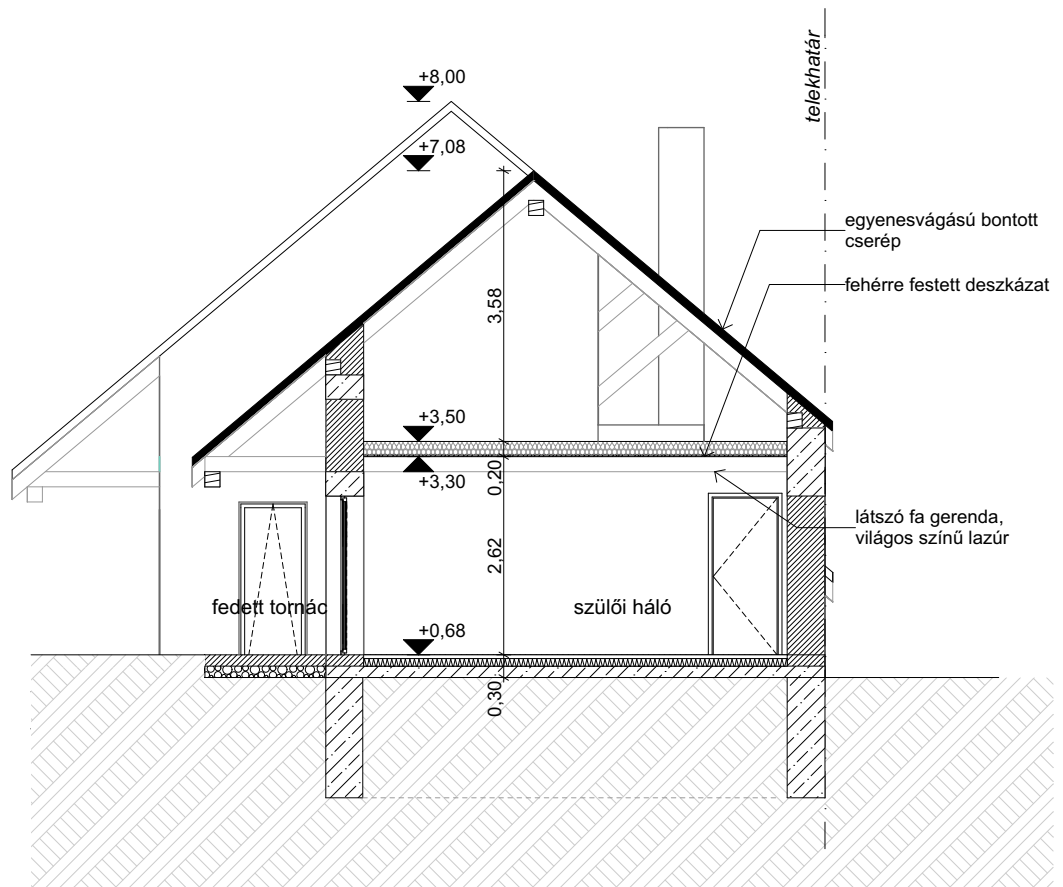
Fa szerkezetű a tető, a héjalás egyenesvágású bontott cserépfedés.

A mennyezet látszó fagerendák feletti fehérre festett fa deszkázat. Erre van fektetve az ásványgyapot hőszigetelés.

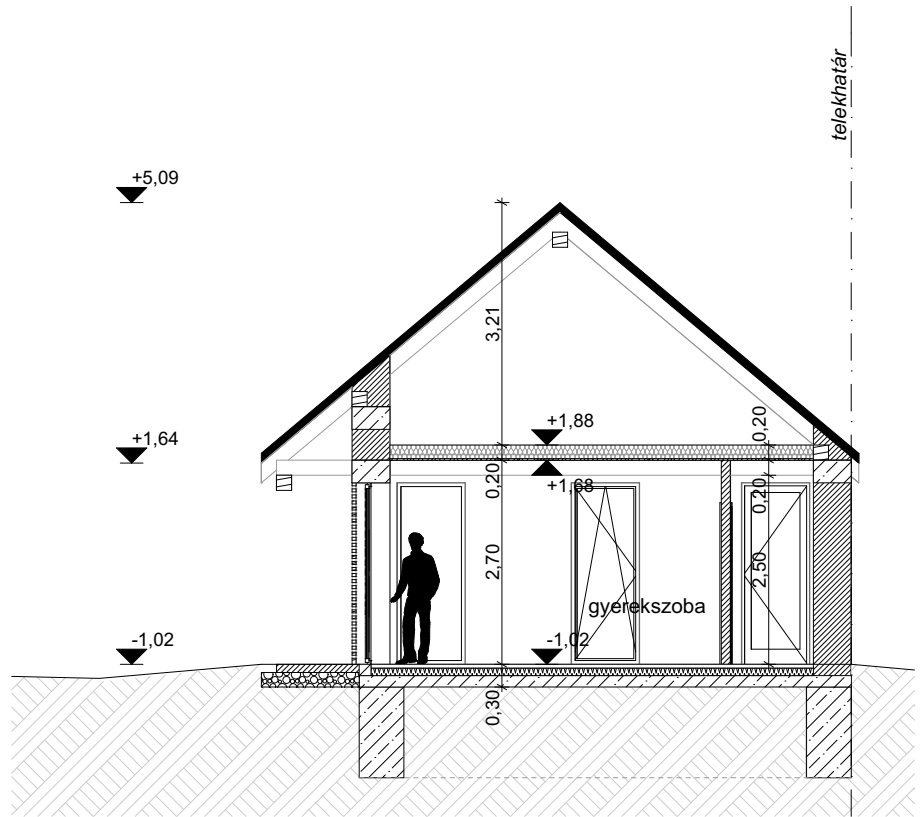
A nyílászárók Internorm fa-alumínium nyílászárók. A nappaliból egy nagyméretű emelő-tolóajtóval jutunk ki a kertbe, mely összeköti a külső és a belső tereket, elmosva a határokat.



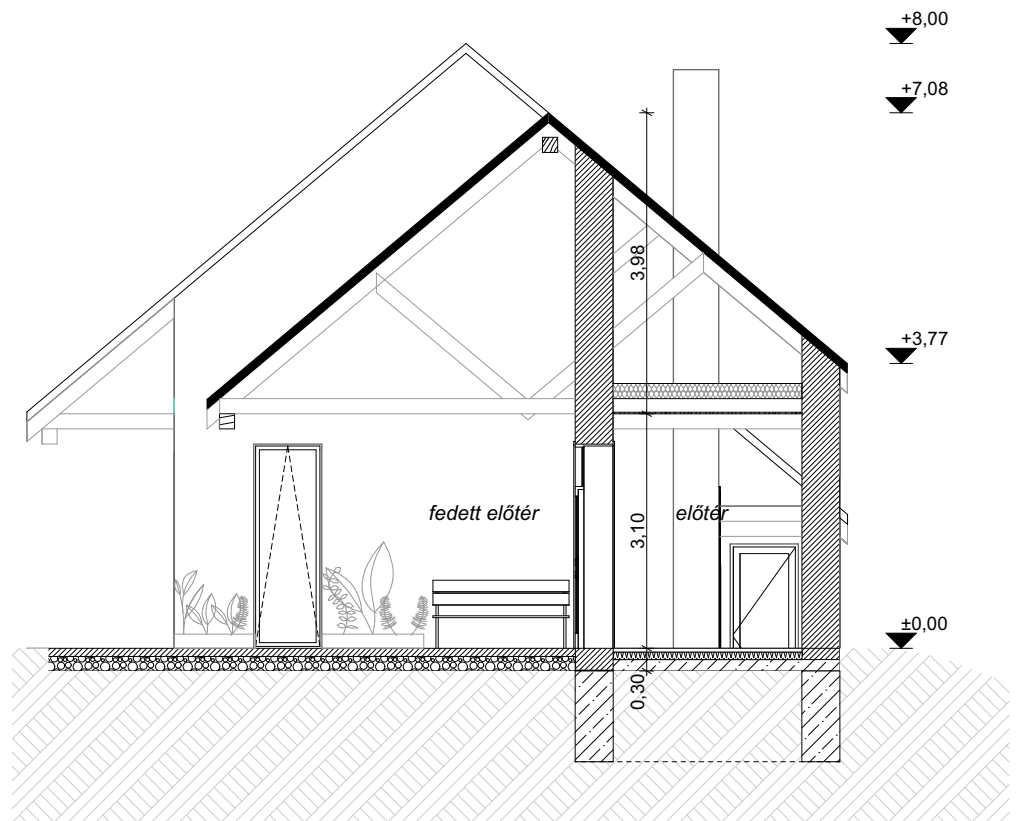
A-A metszet $M=1:100$



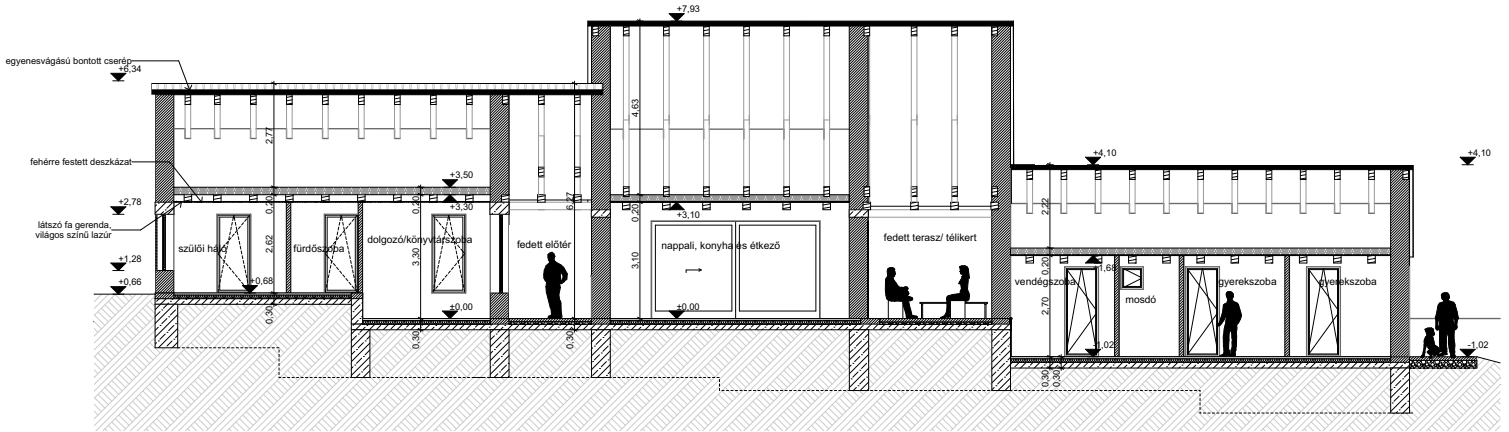
B-B metszet $M=1:100$



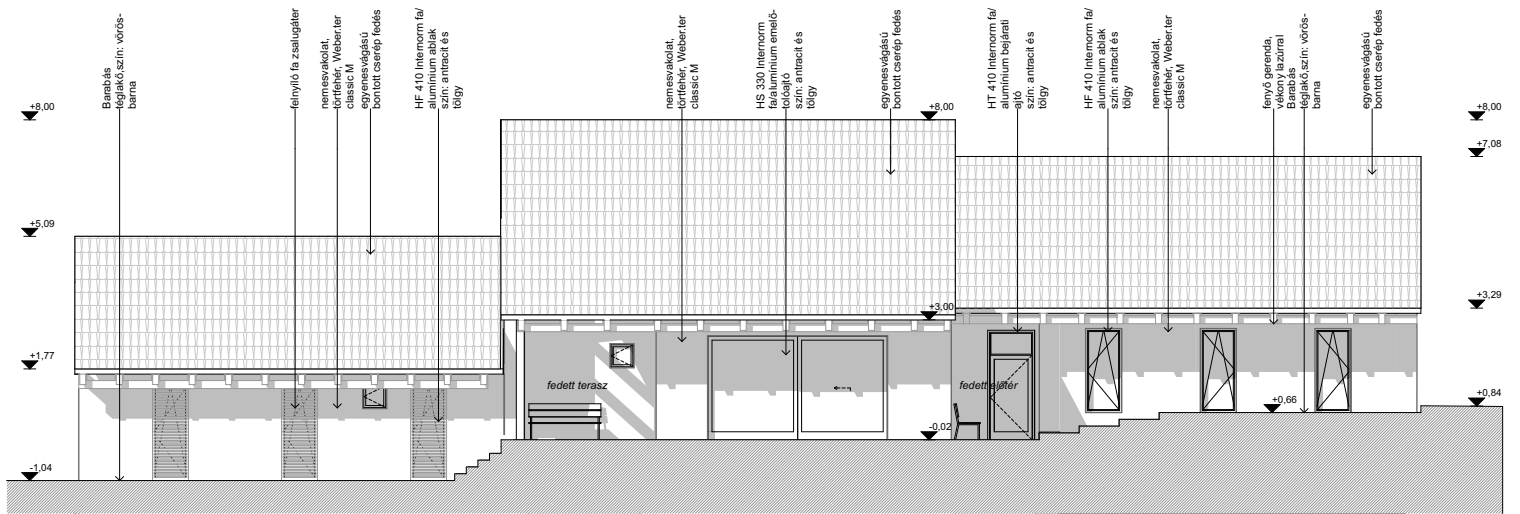
C-C metszet $M=1:100$



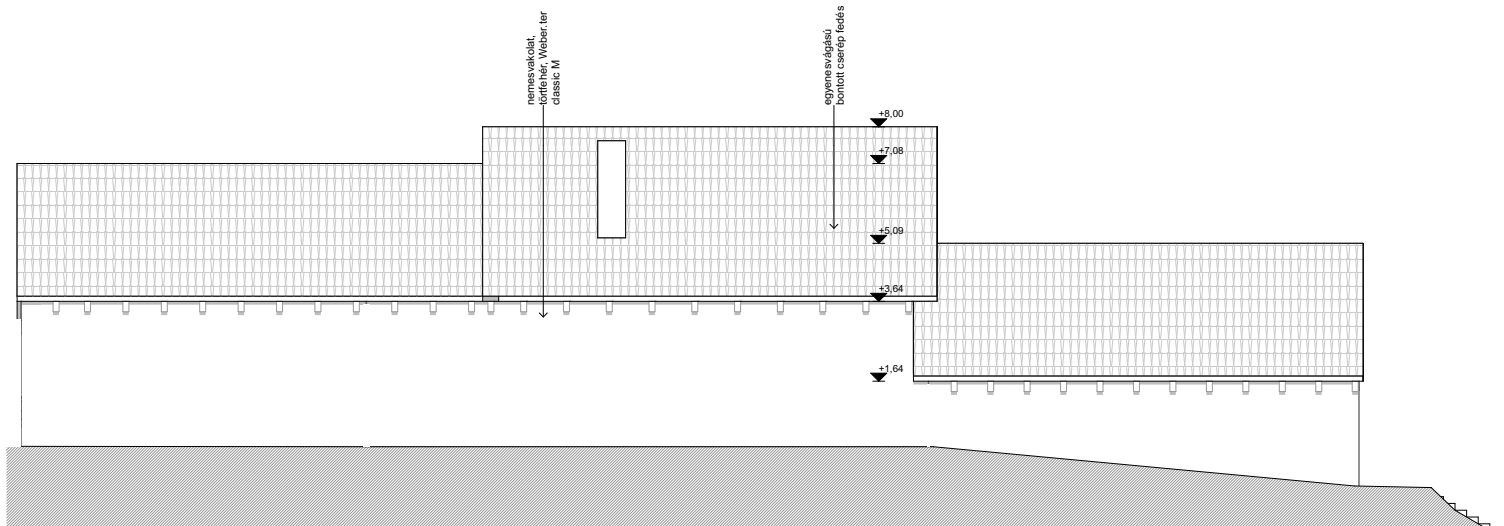
D-D metszet $M=1:100$



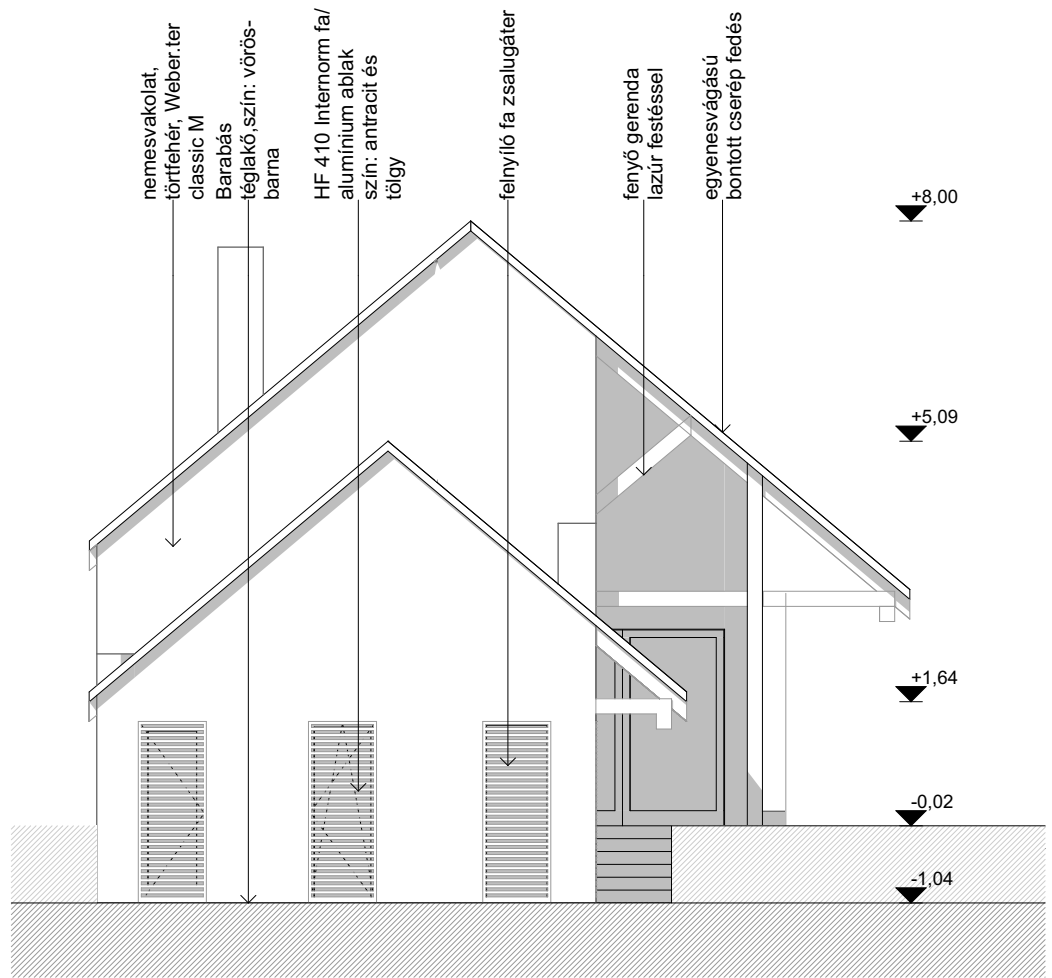
D-D metszet



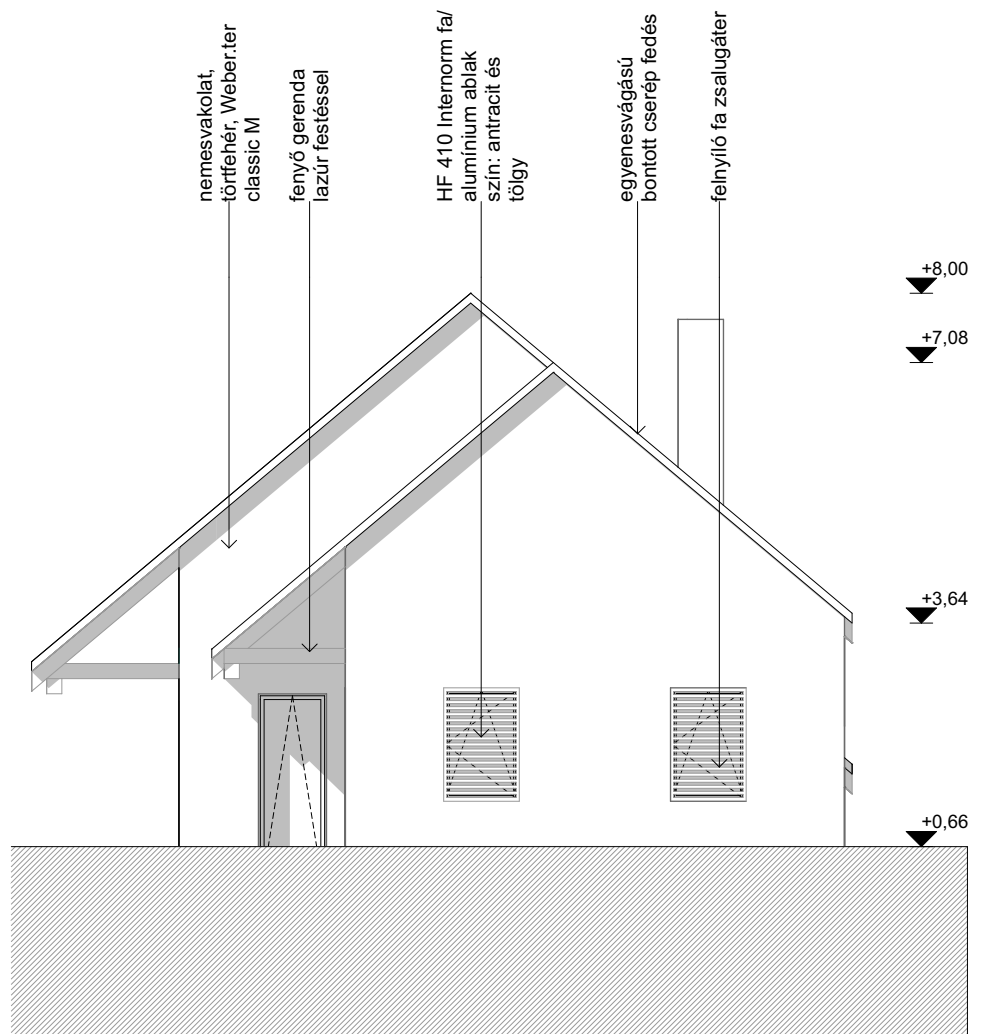
Keleti homlokzat



Nyugati homlokzat



Déli homlokzat M=1:100



Északi homlokzat M=1:100







