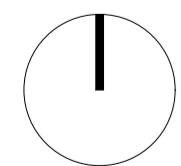


01 VIDÉKI HÁZ KISSZÉKELYBEN

Jövő otthonai pályázat 2019



helyszín_1:1000

HELYSZÍN / VISZONYULÁS A KÖRNYEZETHEZ

A nagyvárosi életmód természetes következménye a természetbe való elvagyódás, minél inkább együvé válni a természettel. Ez a vidéki otthon elsősorban erre az igényre válaszol.

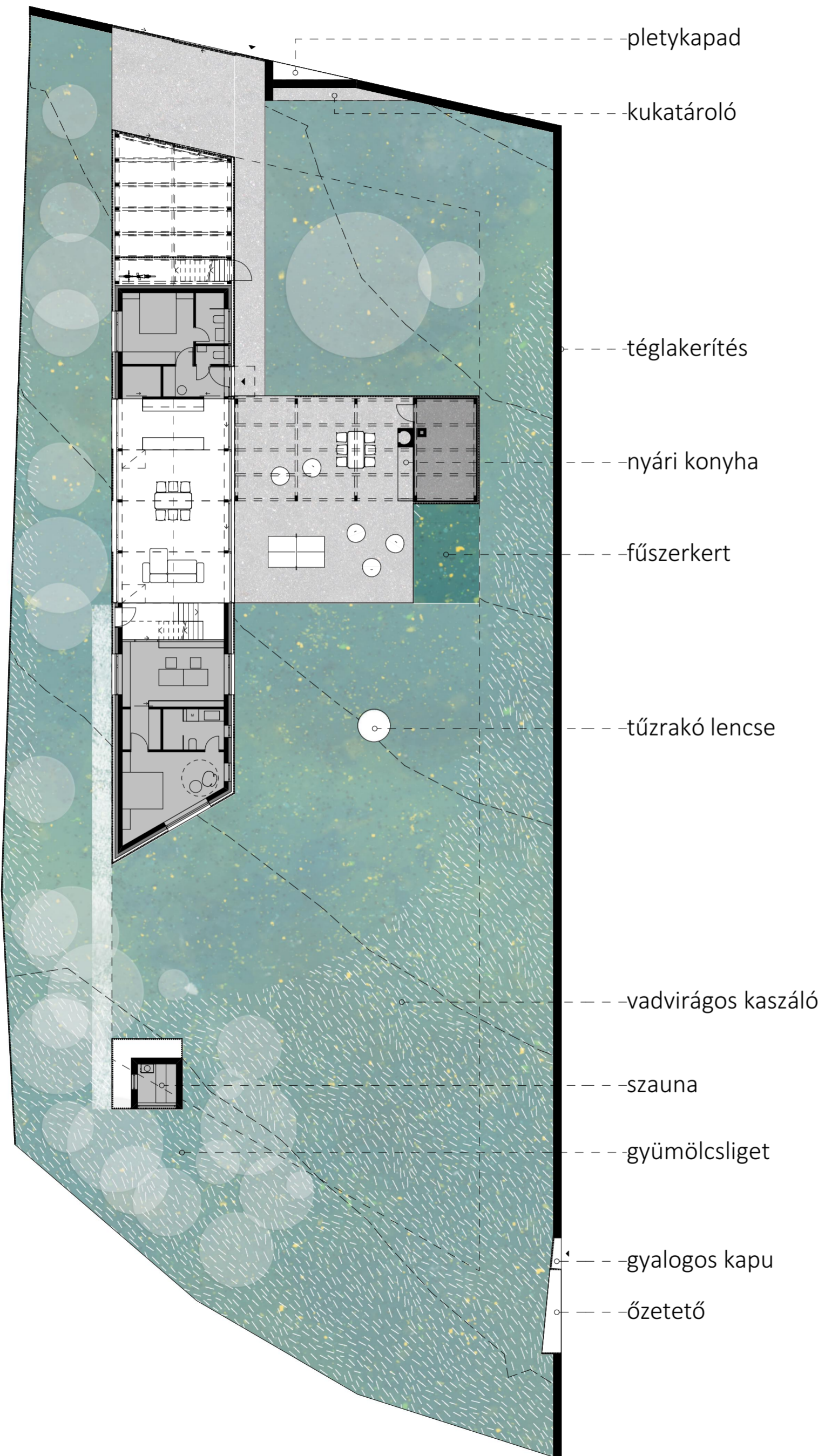
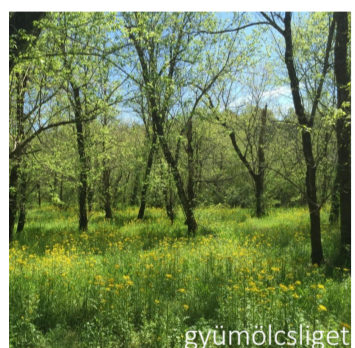
A tervezési helyszín három terület határán, az Ófalu, a Szőlőhegy és a Templom domb találkozásánál kerül el. A telepítés a falura jellemző fésűs beépítés és a melléképületekkel körbeépített udvarok logikáját ötvözi a szőlőhegyre jellemző tájra hangolt, szabadonálló beépítéssel.

A lakóház utcai megjelenésében a visszafogott földszintes épülettömeg, és az előkertbe ültetett fa dominál. A környezet látványát meghatározó templom felé mellvéd magasságú tömör téglakerítéssel kapcsolódunk.



02 VIDÉKI HÁZ KISSZÉKELYBEN

Jövő otthonai pályázat 2019



kert_1:200

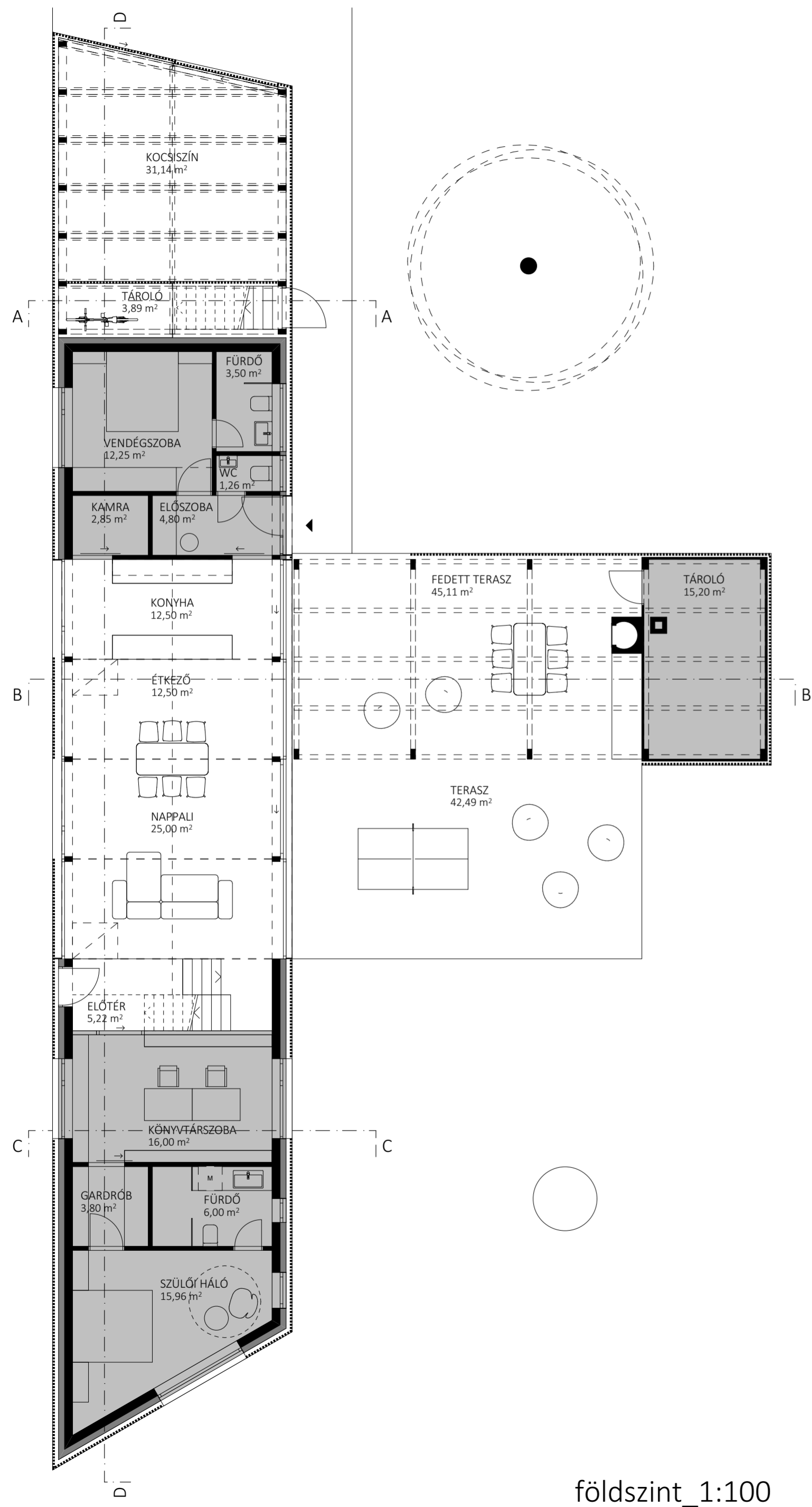
KISSZÉKELYI TÁJ ÉS KERTHASZNÁLAT

A kerthasználat megfogalmazásában a Tolnai-dombság táji elemei és a kisszékelyi kerthasználat nyújtottak támpontot. Az épület körüli rendezett növényzet a telekhatárok felé közeledve fokozatosan az érintetlen tájra jellemző növénytakasulásokká változik. A nyírt gyeper és a délnyugati oldalon található gyümölcsös liget az épületektől távolodva a dombságra jellemző gyeperes, vadvirágos kaszálóvá alakul át. A különböző funkciójú épületek, a kocsiszín, a lakóház, a nyári konyha és a szauna, a falusi portára jellemző módon az udvarból megközelíthetőek.

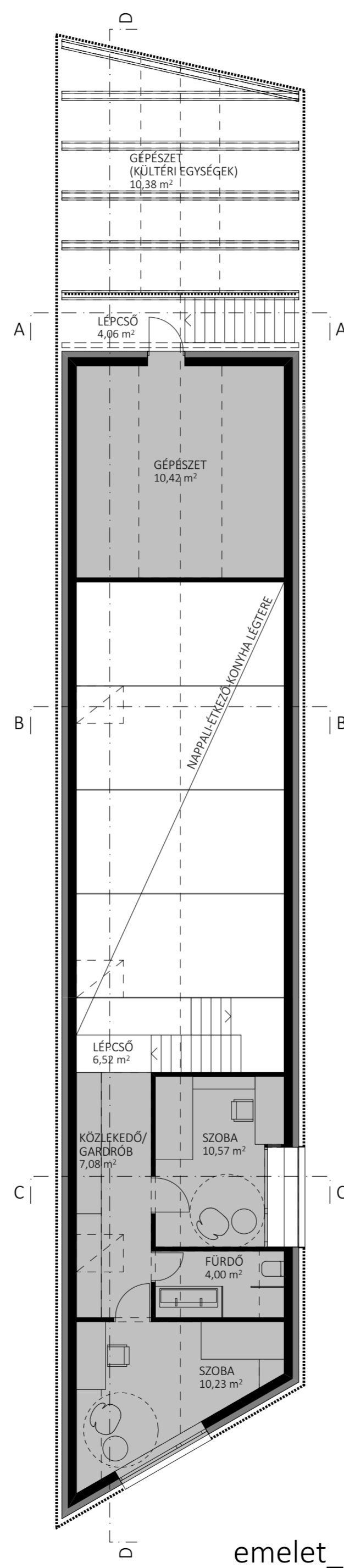


03 VIDÉKI HÁZ KISSZÉKELYBEN

Jövő otthonai pályázat 2019



földszint_1:100



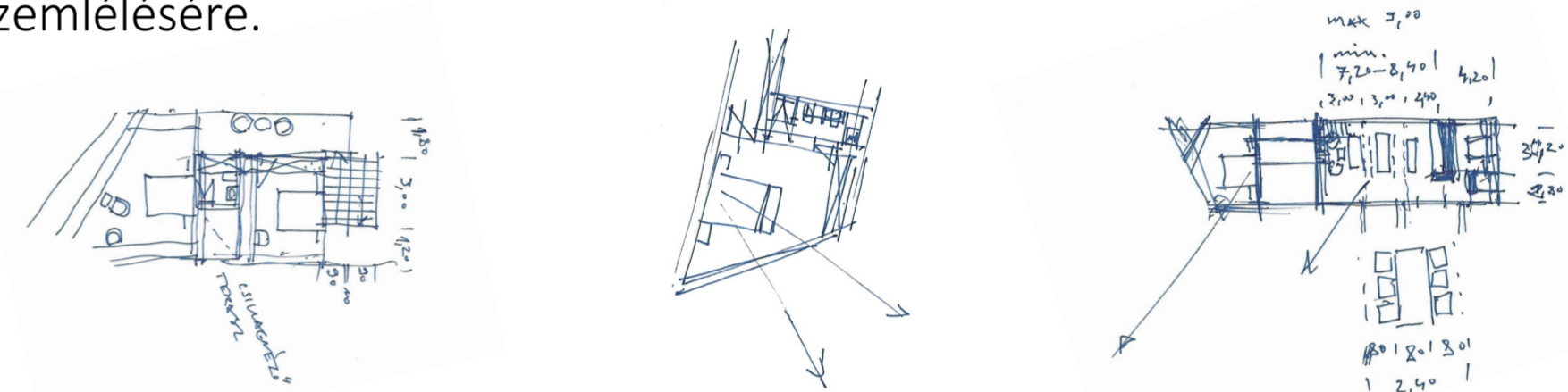
emelet_1:100

CSALÁDI ÉLETMÓD / BELSŐ TÉRSZERVEZÉS

A lakóház térszervezése a megbízó család által megfogalmazott programot a telekhatáron egymás mögé sorolt falusi épületek logikája szerint alakítja egymás után felfűzött térsorrá.

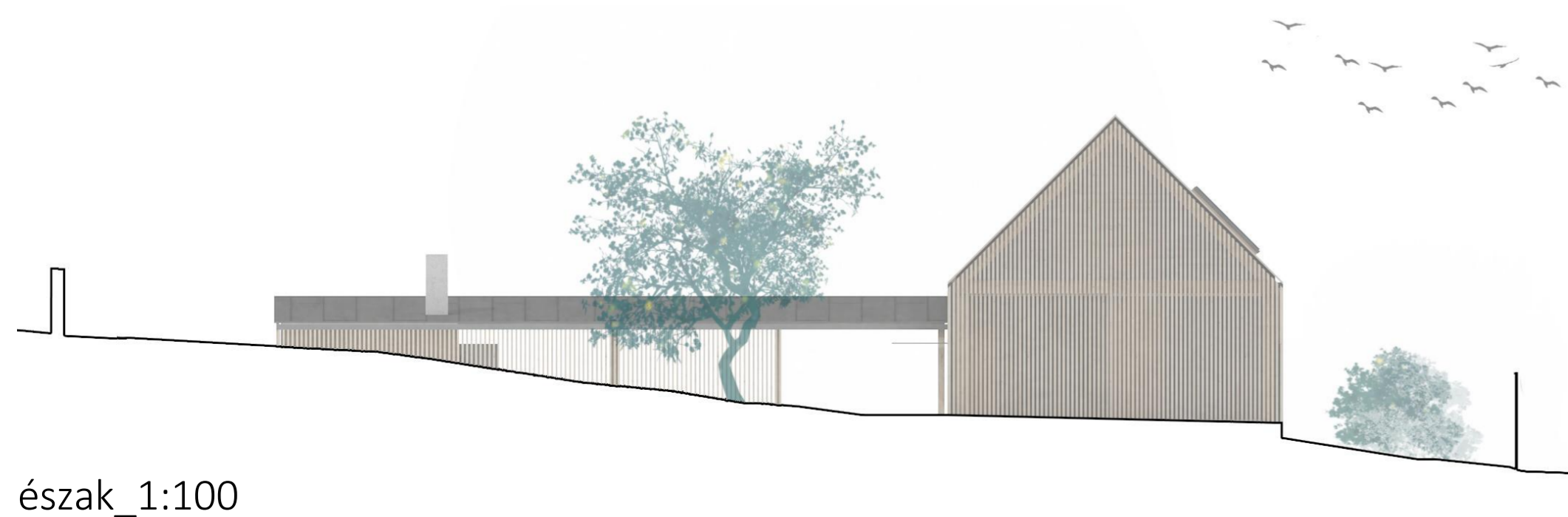
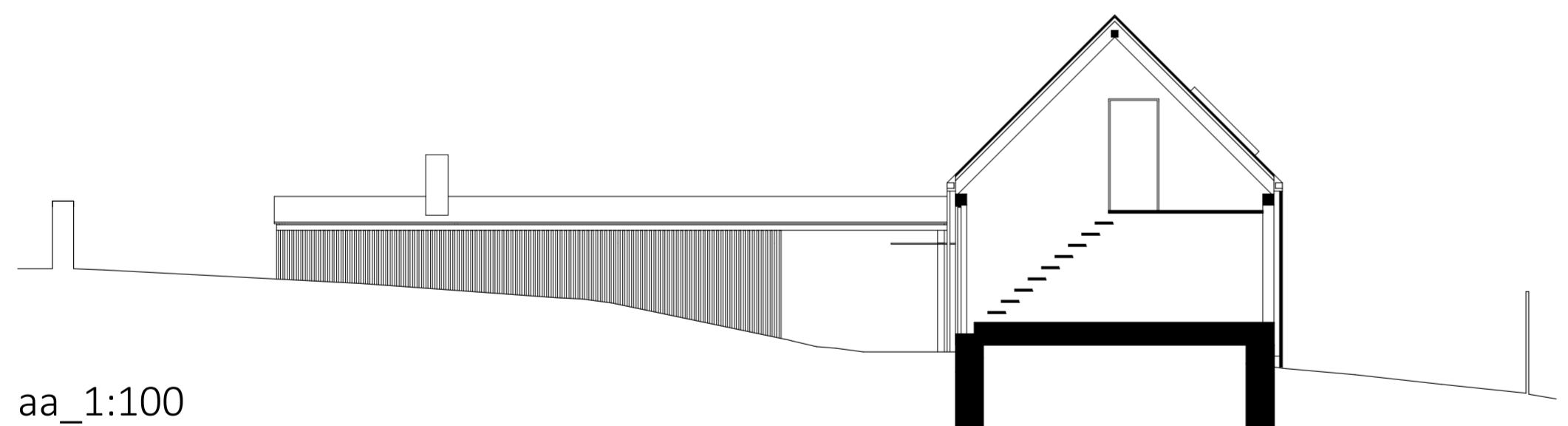
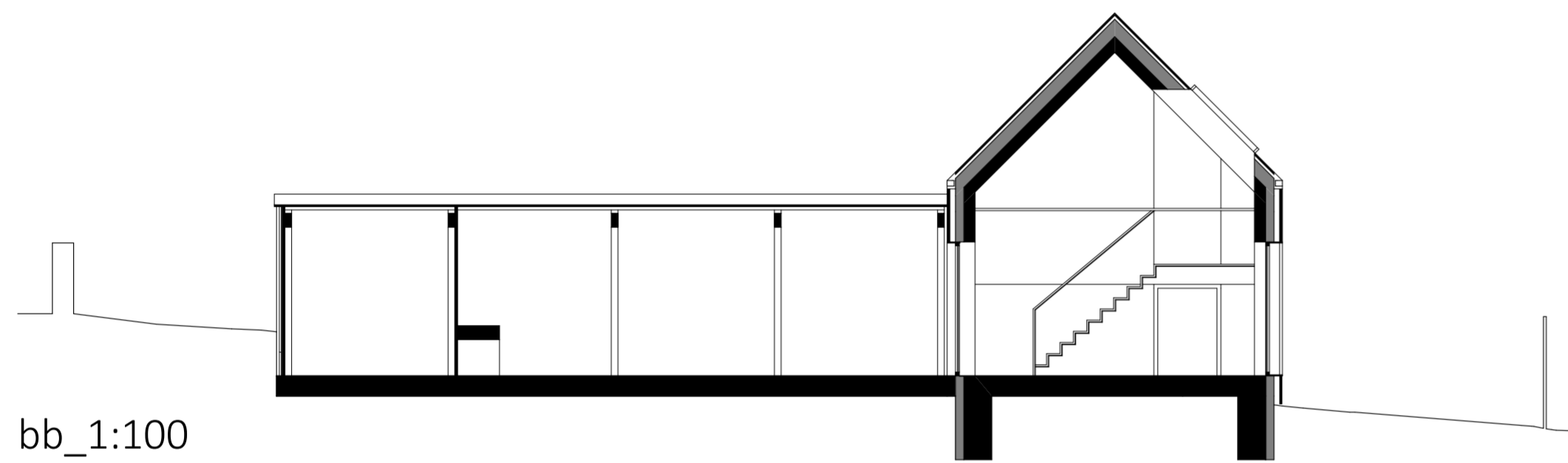
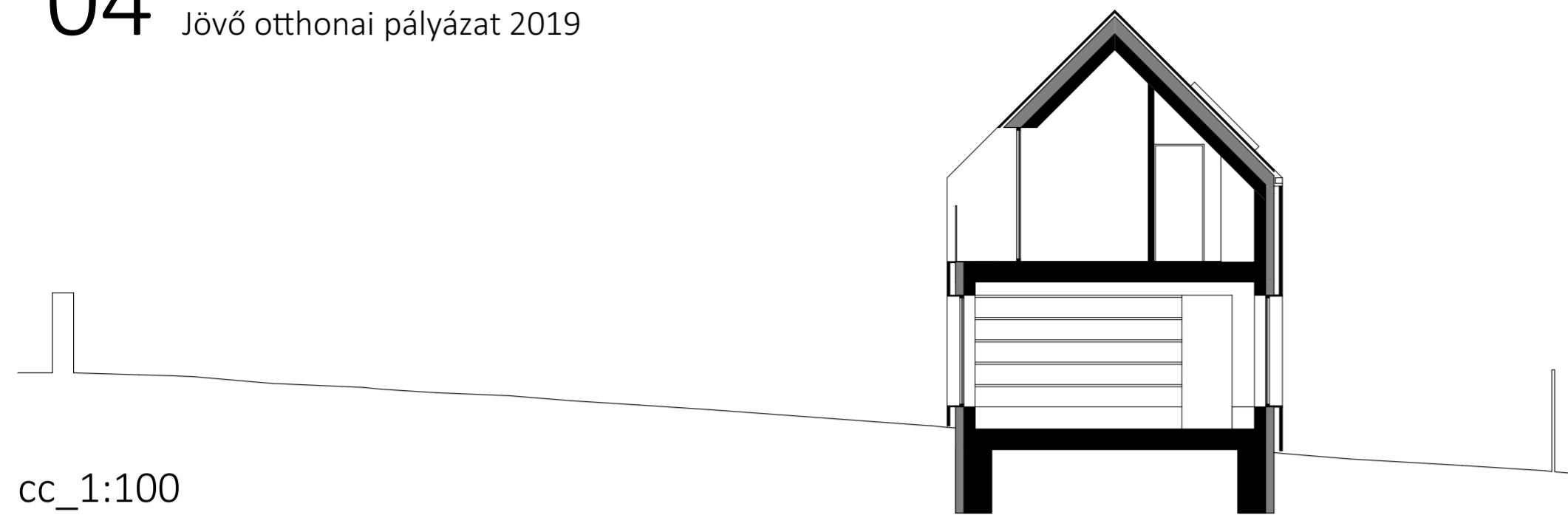
A hosszan elnyúló alaprajzot a különböző használati zónák eltérő hangulatú részekre tagolják. Zártabb és nyitottabb terek követik egymást, mely a külső térrel való kapcsolatban is megjelenik.

A közösségi terek intenzív kapcsolatban állnak az udvarral, míg az elvonulásra szolgáló funkciók irányított megnyitásokkal adnak lehetőséget a környező táj szemlélésére.



04 VIDÉKI HÁZ KISSZÉKELYBEN

Jövő otthonai pályázat 2019



TEREK, SZERKEZETEK, ANYAGOK / A FELTÖLTŐDÉSTEREI

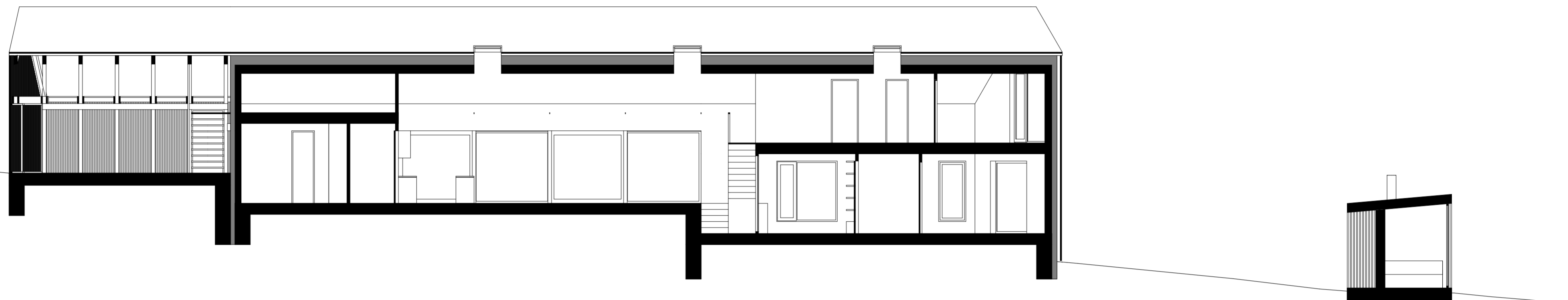
A belső terek megfogalmazásában a közösségi együttlét és az elvonulás tereinek különböző hangulati igényeihez megfelelő belmagasságok, felületek, belső és külső térkapcsolatok meghatározása volt a legfontosabb tervezési szempont.

A kocsisín, a fedett terasz és nyárikonyha hagyományos faszervezetű, a környezettől áttört lécburkolattal elválasztott fedett-nyitott külső tér. A vendég-, a szülői- és gyerekzóna irányított, nagyméretű megnyitásokkal ellátott, 1 szintes, kisléptékű, személyesen belakható terekből áll. A nappali-étkező-konyha zóna egybefüggő tere a fedélszék teljes megnyitásával válik az alapterületével és funkciójával arányos közösségi terré, mely a fedett terasz felé intenzíven megnyitható nagyfelületű tolóajtókkal.



05 VIDÉKI HÁZ KISSZÉKELYBEN

Jövő otthonai pályázat 2019



dd_1:100

dél_1:100

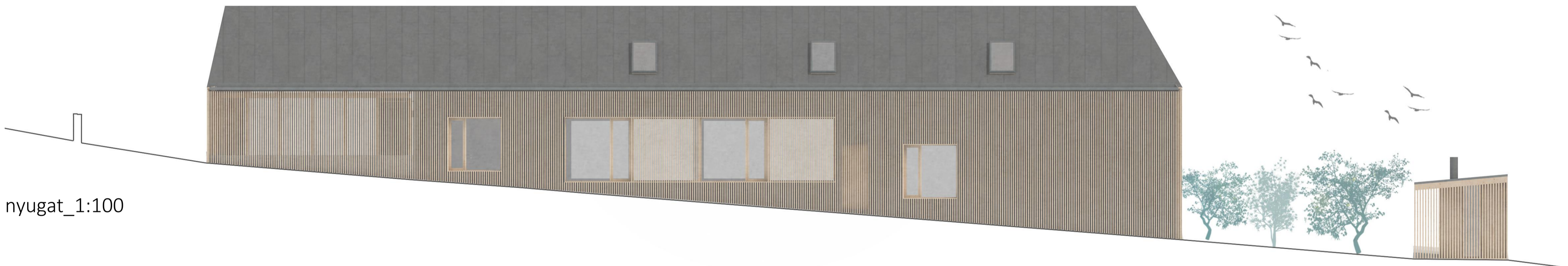


FENNTARTÁS és MŰKÖDÉS

Szerkezeti anyagként az időszakos használathoz is jól kapcsolódó faszerkezetű megoldásokat választottunk. A lakóház fal, födém és tetőszerkezetei üzemben előregyártott tömörfa panel elemekből készülnek, ami a helyszínen rendkívül gyors és pontos kivitelezést tesz lehetővé, mely fontos szempont lehet a megbízó család lakhelye és az építési helyszín nagy távolsága miatt. Az épületek alapja monolit vasbeton szerkezet, mely a tömörfa határoló szerkezetekkel együtt segít a kellemes belső komfort fenntartásában, nagy hőtároló képességének köszönhetően. A külső térelhatároló szerkezetek kívülről intenzív, lélegző hőszigetelést kapnak és átszellőztetett burkolatokat (lécburkolat, fémlemez fedés). A kiegészítő funkciójú épületek (kocsisín, fedett terasz és szauna) anyagtakarékos favázis megoldással készülnek, mivel nincs szükség nagy hőtároló tömegre ezeknél a funkcióknál.

A lakóház hőigényét sugárzó felületi padlófűtéssel biztosítjuk, melyet levegő hőszivattyú hőforrás lát el. Az épületet a túlmelegedés ellen külső textil roló és lécezett árnyékoló, valamint természetes átszellőzés védi. Az elektromos energiát a tetőn elhelyezett napelemek tudják biztosítani.





KAPCSOLAT és VÉDELEM

Az eredeti terephez igazodó fokozatos szinteltolásokkal és az így kialakuló folyamatos intenzív kertkapcsolattal a természetközelség minél nagyobb fokát szeretnénk elérni. A belső és külső tér közötti különböző erejű elhatárolások igazodnak a különböző funkciójú terekhez, úgy mint meleg érzetű, tömörfa felületek, áttört lécezéssel kialakított finom határolások, erős vizuális kapcsolatok és átmeneti fedett-nyitott terek. Az épületek külső felületei időben egymáshoz érő, szépen öregedő anyagokból készülnek. Homlokzatburkolatként áttört függőleges lécezés, fedésként grafitiszürke állókorcos fémlemez fedés, a templom felé visszafogott színű, tömör kisméretű téglakerítés készül.

“Az építészeti teret a természeti tér kiegészítéseként kell tekintenünk, általa szűnik meg a természeti tér és a saját tapasztalati terünk közötti konfliktus, éppen úgy, ahogyan a durva föld és a lágy talpunk közötti ellentét feloldotta a szandál. (...) A ház általános funkciója, ember és természet összebékítése lényegében nem más, mint e két tér-kép egybeillése: egyrészt az elválasztott téré, másrészt a tapasztalati téré.”

Dom Hans van der Laan

