

JÖVŐ OTTHONAI || ÉPÍTÉSZETI ÖTLETPÁLYÁZAT 2019 - KISSZÉKELY

| TERVEZÉSI HELYSZÍN

Kisszékely zsákfalu a Tolnai-hegyhát északi vonulatai között. A település morfológiai szempontból völgyi falunak. Ma a község a völgyben hosszan elnyúlik és több keresztutcával bővült, melyek a földrajzi adottságokhoz igazodva keskenyek. A házak az utcára merőlegesen épültek. Meghatározó arculati elem a dombon álló katolikus templom és a tájegységre jellemző hagyományos lakóházak.



| TELEK

A telek egy délre néző, a völgyben húzódó falu felé enyhén lejtő "fennsíkon" fekszik. Megközelítése egy meredekebb részen keresztül az északi telekhatáron lévő aszfaltozott útról történik. Déli végében egy nagyobb terepletörés képez természetes telekhatárt. A telekkel szomszédos lejtős területen áll Szent György vértanú katolikus temploma, mely a településképp meghatározó eleme.

Az egyesített telek mérete: 1669 m²

A telekre vonatkozó szabályozási előírások:

Övezet jele: Vt2, Településközponti vegyes terület

Beépítési mód: O (K), Oldalhatáron álló (Kialakult)

Építménymagasság: max 5,5 m

Beépítettség: max 40%

| KONCEPCIÓ, TÉRALAKÍTÁS

A tervben törekedtem a helyi építési hagyományokhoz igazodni, így a beépítés - a községben megszokottan – az utcára merőlegesen történik. Az épület a szomszédos telkeken lévő hagyományos hosszúház arányait veszi alapul. Az utca felőli homlokzat megegyezik a szembe szomszéd magasságával, nem rivalizál azzal, azonban a telek lejtéséhez való igazodás miatt a templom felé néző déli homlokzat arányai megváltoznak.

Egyik alapvető gondolat volt, hogy a ház kívülről minél egyszerűbb legyen, míg a belső terek mozgásra, cselekvésre késztesse.

A háromszatú tornácos parasztház fontos előképként szolgált. Az épületet 3 részre osztható: 2 lakóblokk, melyet a nappali-étkező-konyha nagy egybefüggő közös tere választ el. A helyiségek egy széles közlekedőre vannak felfűzve, mely kihangsúlyozza az É-D-i tengelyt, egyfajta húzást ad a térnek.

A K-i oldalon fedett gépkocsi tároló és a nyári konyha szervesen kapcsolódik a nagy közös használatú térhez, ez a tércsoport az épület központja. A lakószobákat a NY-i homlokzat irányába nyitottam meg, így lehetőség nyílik az elvonulásra. Kialakulnak olyan apró beavatkozások, melyek több interakciót generálnak a család tagjai között: bárpult, konyha pulttal szembeni pad a lépcsőn; de olyan is, ami lehetővé teszi az elvonulást: olvasó zug az emeleten. A fiatalok szobáját az emeleten helyeztem el, elkülönítve a szülőktől.

A ház gerincének kimozdítása a szimmetria tengelyből, még tisztább szerkesztésű belső tereket eredményez.

| ANYAGHASZNÁLAT, SZERKEZETEK

Egyértelmű szándék volt a ház anyaghasználatánál, hogy egy letisztult, természetes közeget hozzak létre. A homlokzaton megjelenő fehér durva szemcsés vakolat, világosszürke sík betoncserép, a nyílászárók halvány szürke alumínium és fa keretei, a homogén parafa padló és a világosszürke járólappal együtt homogén egységet teremt. A hivalkodó színek alkalmazásának elkerülése magában hordozza a lehetőséget, hogy a család a saját képére alakíthassa a házat, melynek belső terei jelenleg üres vászonként szolgálnak.



Az épület tartószerkezetei: főfalak, alapozás, alaplemez, közbenső födém, tető mind vasbetonból készülnek, mely lehetővé teszi a szabad tömegalakítást, a mai követelményeknek való megfelelést.

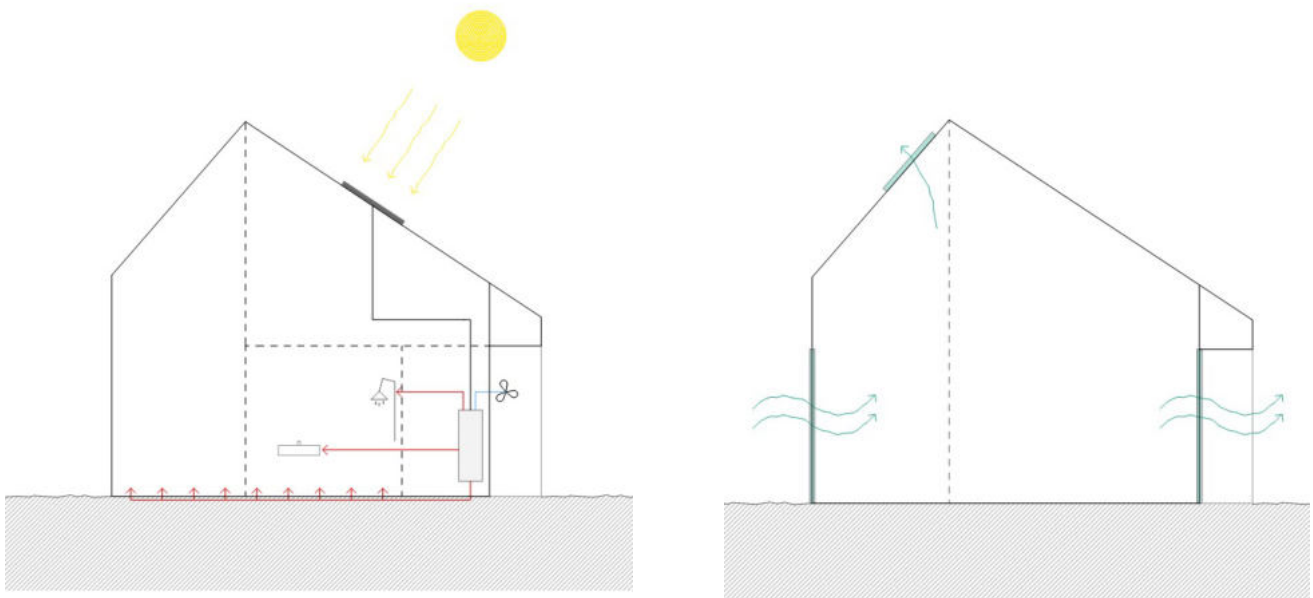
Az épület tömegéhez toldott hozzáépítések fa szerkezetűek, melyek nem igényelnek hőszigetelést.

| ÉPÜLETGÉPÉSZETI KONCEPCIÓ

A ház víz és áramellátás biztosított. A csapadékvíz újra felhasználása érdekében a rejtett ereszcatornákból a homokszűrőn keresztül a fekete műanyagból készült ciszternába jut, ahonnan automata szivattyú segítségével jut a fogyasztókhoz. Így két víznyomócső-hálózat kiépítésére van szükség: az ivóvíz-hálózatra és az esővízhálózatra. Oldómedencés egyedi házi szennyvízelhelyezési kislétesítmény alkalmazása szükséges. Az

épület szellőzése természetes úton történik, a tetőn végigfutó ablaksáv és a nagy nyitható felületek biztosítják, hogy a tető alatt megrekedt forró levegő kiszellőzzön.

Az áramtermelés a tetőn elhelyezett napelemek segítségével történik, erre van kötve a légtermikus hőszivattyú, mellyel az épület fűtése /padló/ és hűtése biztosított. Mivel a ház második otthonként szolgál és főleg a tavasztól ősziig terjedő időszakban használják a legtöbbet, kiegészítő fűtésre /kandalló, kályha/ nincs szükség.



| FELHASZNÁLT TERMÉKEK

AREZZO: fürdőszobai és konyhai szaniterek

BUDATECH: légtermikus hőszivattyú

EGGER: bútortalapok

EGLO: világítótestek

HARO: parafa padló

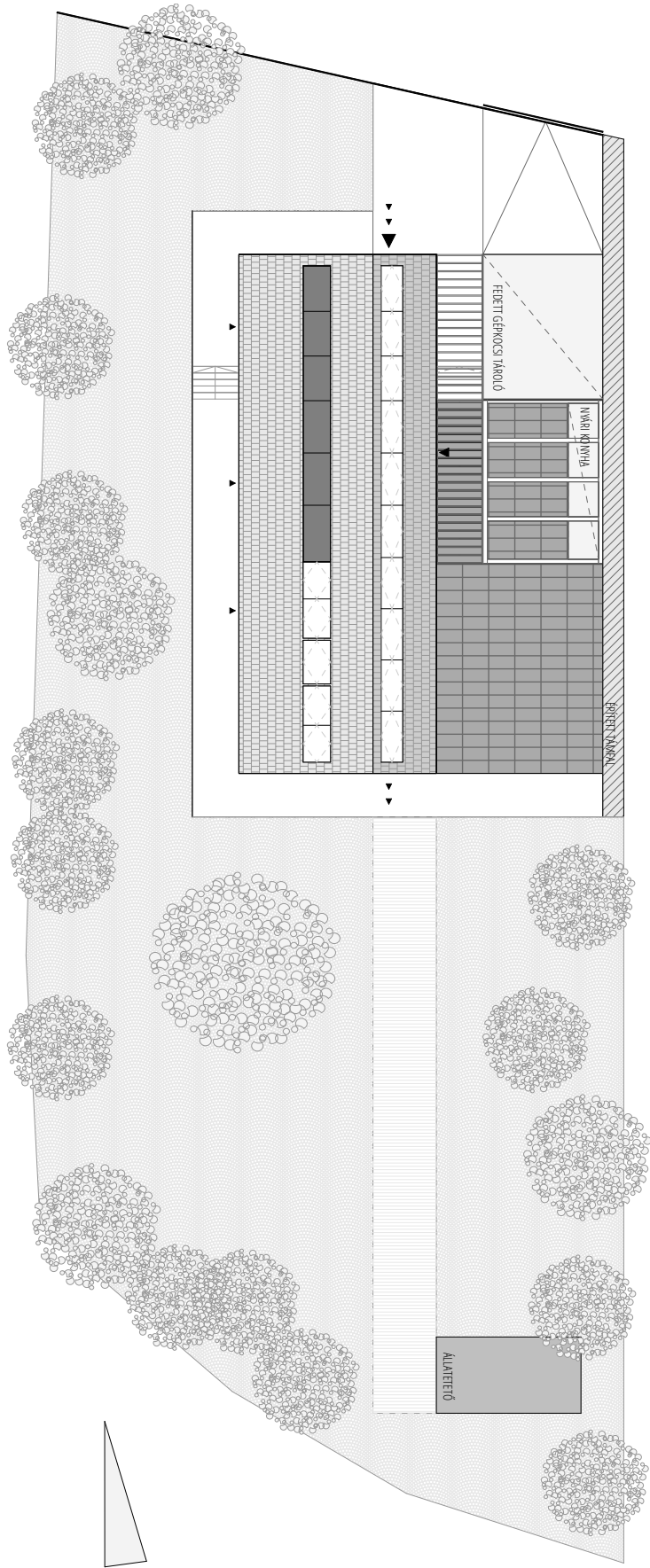
INTERNORM: homlokzati nyílászárók és kiegészítőik /alumínium-fa kompozit termékek/

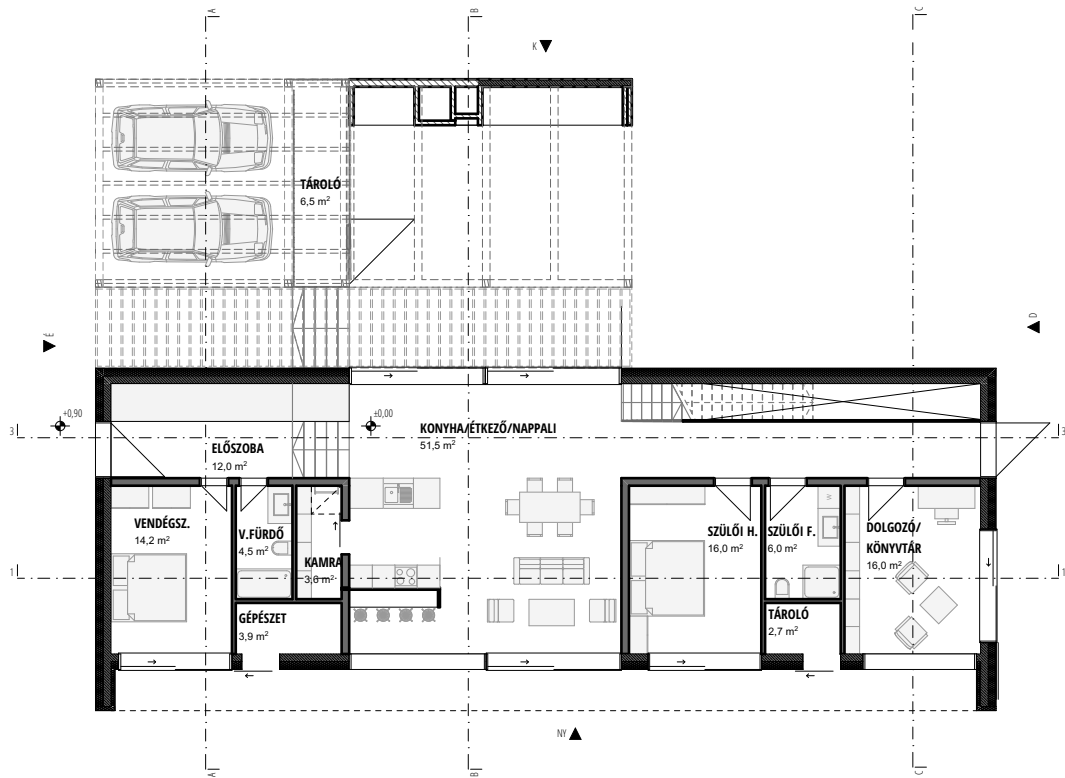
KLUDI: fürdőszobai és konyhai csaptelepek

MAPEI: hőszigetelő vakolat, belső vakolat, hidegburkolatok alatti kiegyenlítés, ragasztók, épített zuhany vízszigetelés

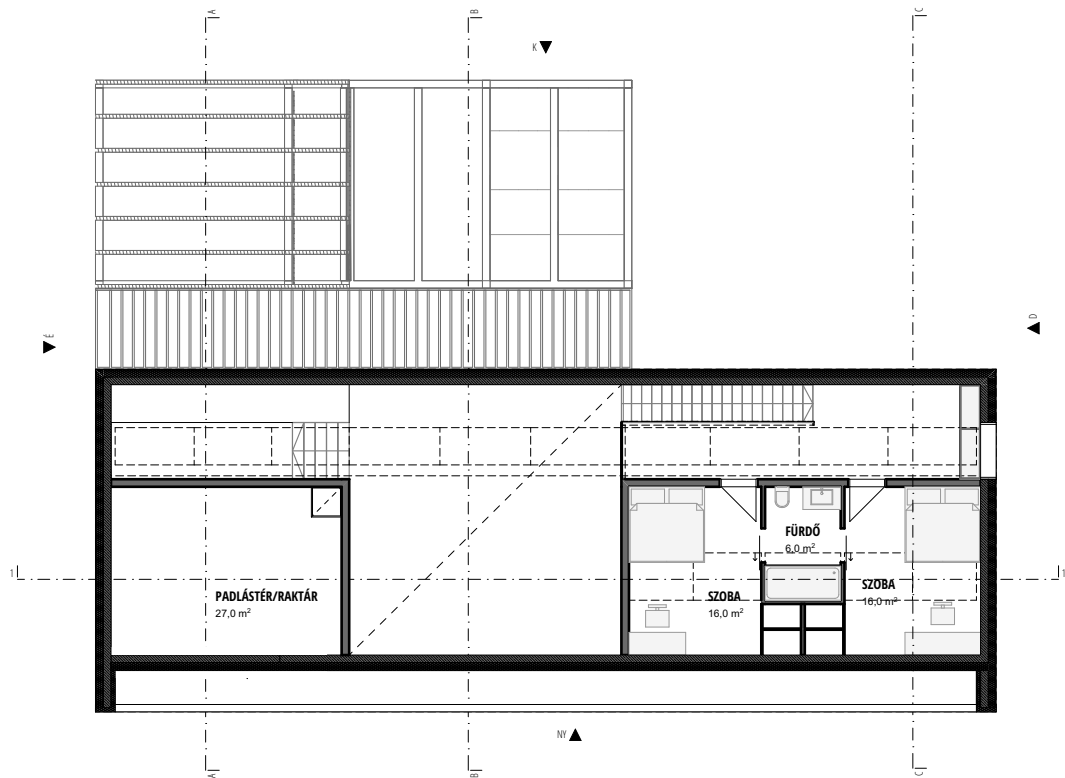
NORDINOVA: napelem rendszerek, elektromos fűtés

TRILAK: beltéri festék, kültéri favédő ápoló olaj





FÖLDSZINTI ALAPRAJZ



EMELETI ALAPRAJZ

