

ÁTTHATÁS

**VÁROSI CSALÁD
VIDÉKI OTTHONA**



01 CÍMLAP
02 TERVJEGYZÉK
03 MŰLEÍRÁS
04 KONSZIGNÁCIÓS TÁBLÁZAT

L01-L12 LÁTVÁNYTERVEK
M10-M03 MOODBOARDOK

T01-T03 BÚTOROZÁSI ALAPRAJZOK
T04-T06 MÉRETEZETT ALAPRAJZOK
T07-T08 VILÁGÍTÁS ÉS ÁLMENY-
NYEZETEK TERVE

T09 KONYHAI BURKOLAT FALNÉZETE
ÉS KONYHABÚTOR TERVE

TERVJEGYZÉK



TERVEZÉSI KONCEPCIÓ

A városi család vidéki otthonának megtervezése során fő célom az volt, hogy mindkét létformának az előnyeit beépítsem az új otthonba. E két létforma áthatása alkotja a tervezési koncepciót.

Olyan otthon kialakítását tűztem ki célul, ahol a városlakónak nem kell feladnia a megszokott kényelmét, a térszervezés a modern család igényeire szabott, lehetővé téve a közös kikapcsolódást és az elvonult pihenést.

Ugyanakkor az anyaghasználat a természetet idézi, a felhasznált motívumokat a tájegység népi alkotásai ihlették, textiljei és dekorációja a kortárs magyar képzőművészek/ művészek munkája.

A HÁZ

Belsőépítésként nagyon fontos számomra az érintett épület építészeti értékeinek szem előtt tartása a tervezés során, és az, hogy a ház külső és a belső megjelenése harmóniában legyen.

Ezért a tervezés első lépése a ház megismerése volt, az építészeti koncepció megértése és annak megvizsgálása, mi adja a karakterét, mi az, amin változtathatók ennek a karakternek a megsértése nélkül és milyen kötöttségeim vannak.

Az épületnek nagyon hangsúlyos eleme a körbefutó ablaksor, amit mindenképpen szerettem volna megtartani, ezért az ablakokat és a parapeteket ennek figyelembevételével mozgattam a homlokzaton. Szintén nagyon karakteres a homlokzat anyaghasználatát és a fa burkolat ritmikus osztása, ezért ezek az elemek is megjelennek a belső térben.

TÉRSZERVEZÉS

A lakás funkciói két csoportra bonthatók, közösségi és intim terekre.

A fő közösségi terek a földszinten és a hozzá kapcsolódó teraszon kapnak helyet. Az amerikai konyhás nappalit egy nagy, tágas és átlátható helyiségben helyeztem el, mindhárom funkciónak olyam méreteket adva, hogy kényelmesen elférjen a család és a vendégeik.

A terasz a nappali-étkező funkció kitelepülése a szabadba, szorosan összekapcsolva a wellnessel. A szauna - és mellette a tároló - a földbe süllyesztetten, a terasz mellett kapott helyet, mindkét funkció a teraszcélra megközelíthető. Az építmény elhelyezése a szabályozás figyelembe vételével történt. A szauna-épület tömege kicsit kiemelkedik a földből, ezáltal a terasz az utca felől védettebbé válik. A szauna tetején kialakuló placc alkalmas hely a pingpongasztal számára. Ezáltal a lustálkodók és a sportosak közel vannak egymáshoz, egymás zavarása nélkül.

A közös időtöltés mellett nagyon fontos, hogy az elvonulásra is legyen mindenkinek lehetősége. A kamaszok az emeleten kaptak egy-egy kuckót, mindketten a személyiségükre szabva. A szülők a földszinten kaptak egy teljesen leválasztott blokkot.

A szülői blokk térszervezésének fontos eleme, hogy a szülők életterének nem csak a pihenést kell szolgálnia, az elmélyült munkához is megfelelő helyet kellett biztosítanom számukra. Ezért a szülői blokkban egy 3 helyiségből álló, körüljárható helyiségcsoport alakult ki.

A dolgozó megközelíthető a közösségi tér felől, ezáltal a gyerekek és a vendégek is tudják használni a könyvtárat az intim blokk érintése nélkül. A dolgozó és a fürdő közvetlen kapcsolata révén nem zökkenti ki az embert a gondolataiból a családi zsvaj, ha csak a mosdóba szeretne elszaladni. Azáltal, hogy a háló a

fürdőn keresztül is megközelíthető a dolgozóból, egy elhúzódó munkanap végén a háló felé „útközben” el lehet végezni az esti toalettet, az alvó háborgatása nélkül.

A háló a közösségi tér felől a fürdőn keresztül közelíthető meg, ami további intimitást ad a helyiségnek.

A nappali felől a szülői blokk a dekoratív falban megbújó rejtett ajtókon keresztül közelíthető meg. Az ajtók elrejtése szintén a funkciók intimitását hangsúlyozza, finom határt képez közös és privát között.

A tetőterasz köztes állapot közös és privát között. A kialakított kétszemélyes leülő elvonultabb, négy szemközti beszélgetések helyszíne lehet.

A gyerekszobákhoz tartozó vizesblokk térszervezése eltér a szokványostól. A fürdőszobai funkciókat felbontottam és külön kis egységekben helyeztem el. A mosdó és gardrób a szobák előterében kap helyet, két medencével és két tükörrel a kényelmes közös készülődés érdekében. Innen külön nyílik egy WC helyiség és egy zuhanyzó helyiség. Ez a szervezés lehetővé teszi a különböző funkciók egyidejű használatát és flottábbá teszi a reggeleket.

ANYAGHASZNÁLAT

A beltér anyaghasználatára és a felületek tagolására nagymértékben hatott az épület építészeti karaktere.

A ház két fő homlokzati felülete a beton és a fa, ezeket a tervezés során én is nagy felületen alkalmaztam. Valamennyi helyiség padlója polírbeton, ami küszöbök megszakítása nélkül keresztülfolyl a teljes épületen, ezáltal egységbe fogja a helyiségeket. A földszinten, az ablaksáv alatti falakat mindenhol a homlokzattal azonos színű, beton hatású festékekkel festettem, a belső térben is hangsúlyozva ezeknek a falaknak az építészeti karakterét, a védő-tartó szerkezetet. Az összes többi falfelület szürkésfehér színű, antikolt, színes falak csak a gyerekek birodalmában jelennek meg. A kamasz lány ágya mellett whiteboard okos falfestéket használtam.

A bútorok, falburkolatok és térelválasztók anyaga fa, természetes növényi rostokból készült (lenvászon, nád, pamut) szöttesekkel kiegészítve. A mobíliák, lámpák és kiegészítők kiválasztásakor is a természetes anyagok használatára törekedtem.

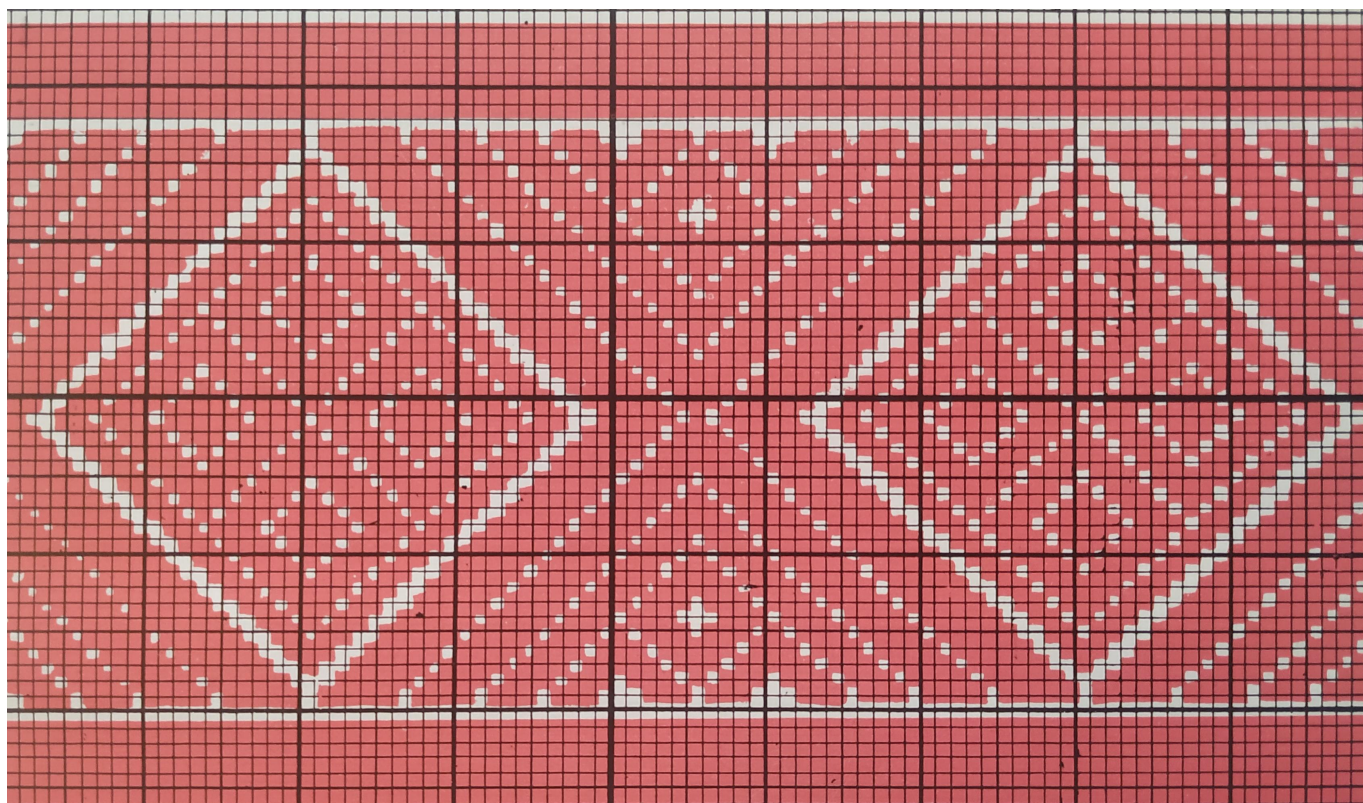
KÉPZŐMŰVÉSZETI ALKOTÁSOK

A tervben népművészeti elemeket, kortárs iparművészeti és képzőművészeti alkotásokat használtam fel.

A népi motívumokat Lőrincz Aladárné Tolna megyei székely szöttesek és himzések c. kiadványából válogattam. Az itt ábrázolt szöttek minták ihlették a mozaik falburkolatokat, a szőnyegeket, a hálósobai ágyfejtéget, a nappali dekorfalat és valamennyi pálcás térelválasztót, bútort és falburkolatot. A mozaikokhoz és a szőnyegekhez a könyv kikockázott szövés mintáiból részleteket emeltem ki és soroltam újra. A többi motívumhoz nagyobb mintákat stilizáltam.

A mintás textilekhez a Dreaming Threads alkotásait használtam fel, a nappaliban és vendégszobában látható természetfotók Máté Bence képei, a kamasz fiú szobájában Magyar Béla grafikái láthatók.

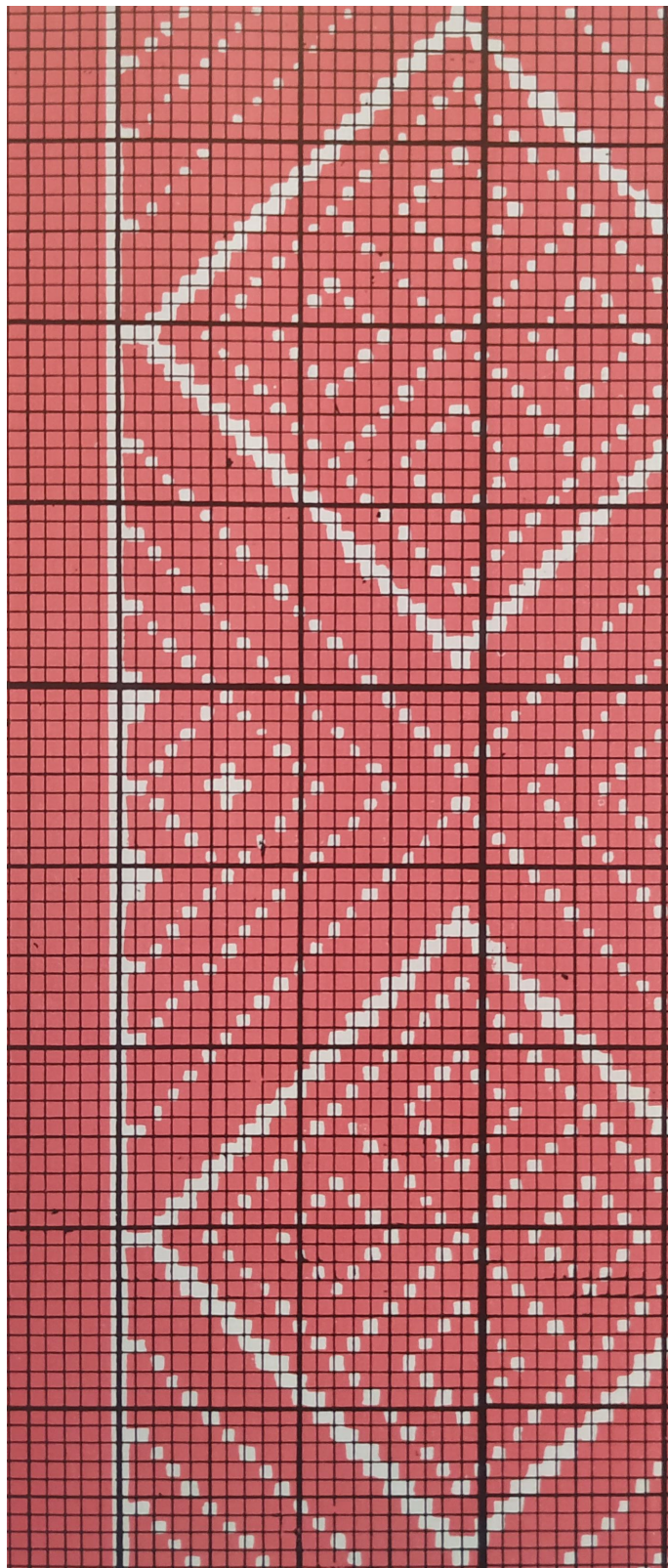
NAPPALI FALBURKOLATA



STILIZÁLT
SZŐTTES MOTÍVUMOK

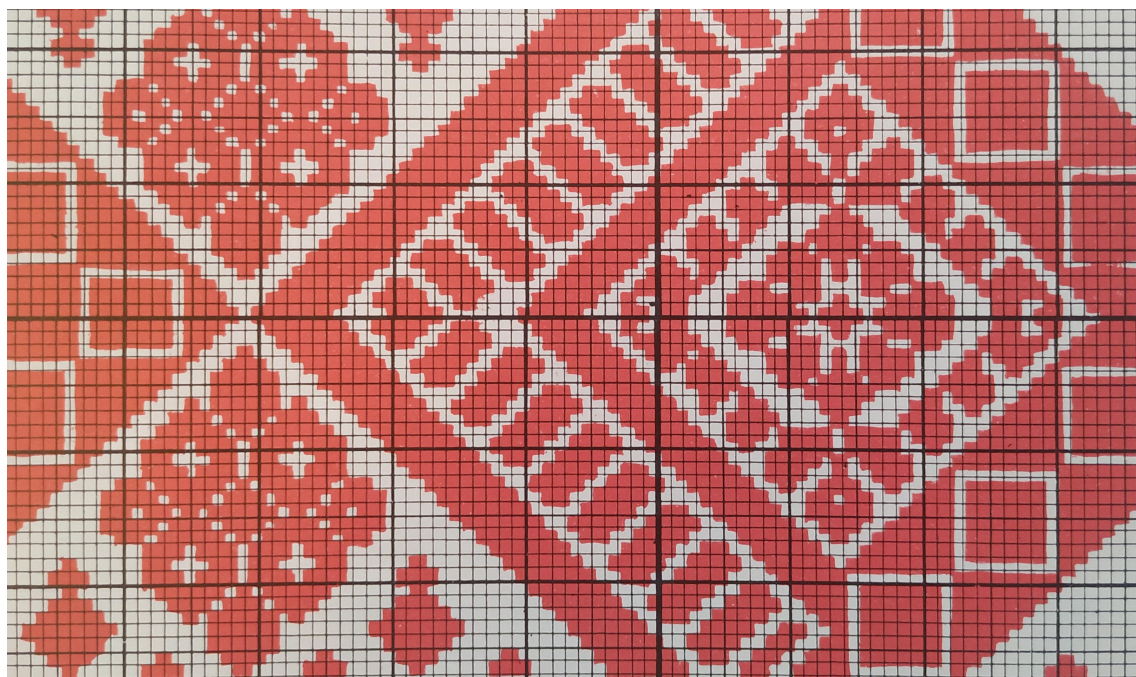
TÉRELVÁLASZTÓK

A NAPPAIL DEKORFALAT IHLETŐ GEOMETRIA MÁSKÉPPEN MEGKÖZELÍTVE



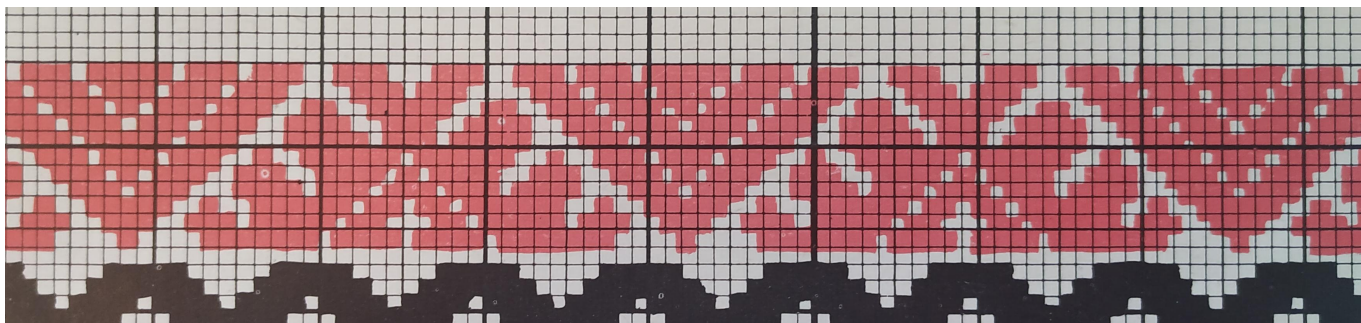
STILIZÁLT
SZÖTTES MOTÍVUMOK

TÉRELVÁLASZTÓ ÉS PARAPET BORÍTÁS A LÁNY SZOBÁJÁBAN



STILIZÁLT
SZÖTTES MOTÍVUMOK

FALBURKOLATOK A KONYHÁBAN ÉS FÜRDŐKBEN



STILIZÁLT
SZÖTTES MOTÍVUMOK



www.otthonneked.hu



GYÁRTÓ/ FORGALMAZÓ	HELYISÉG	TERMÉK TÍPUS	MÉRET	ANYAG	SZÍN	TERMÉK MEGNEVEZÉSE	TERMÉK CIKKSZÁMA
	minden helyiségben	padlóburk olat		polírbeton	szürke	beton padló, csiszolt, polírozott felülettel	
Ceramica Vouge	konyha, földszinti vendégmosdó, szülői fürdő		5x5	gres	fehér, szürke	falburkolat	Vouge system
Ceramica Vouge	emeleti zuhanyzó és WC	falburkolat	5x5	gres	fehér, szürke, kék, piros	falburkolat	Vouge system
Ceramica Vouge	emeleti vendégfürdő		10x10	gres	fehér, szürke	falburkolat	Vouge system
Porcelanosa	szülői fürdő, vendég WC		60x60	gres	törtfehér	falburkolat	Nantes Caliza
Oikos	valamennyi földszinti helyiségben				középszürke, beton hatású		
Héra	valamennyi helyiség mennyezetén és az emeleti helyiségek falain	falfestés			szürkés fehér antikolt hatás		Prémium Design effekt
Catellani & Smith	szülői és gyerekfürdő			fém	fekete	falika	Lucenera 202
Brokis	szülői háló, étkező, vedégszoba			fém és üveg	fekete	függeszték	Shadow XL
David Trubridge	szülői háló, étkező, vedégszoba	világítótestek		fa	fa	csillár	Naviula
Wever & Ducré	lány szobája			fém	fekete és arany	függeszték	Roomer 1.0 1681E0BK2
Wever & Ducré	lány szobája			fém	fekete és arany	függeszték	Roomer 1.0 1681E0BK4
Naomi Paul	étkező			szóttas	natúr	függeszték	Glück
Logus 90	mindnden helyiségben	elektro mos szerevé nyek		műanyag	Black Cristal Gery	kapcsolók és szerevények	Cristal ES
Vasco	szülői fürdő	fűtőtest ek		fém	vérvörös	törölközőszárító	Arche
Marmorin	valamennyi mosdóban			porcelán	fehér	mosdókagyló	Ula
Marmorin	szülői és vendég fürdő			porcelán	fehér	fürdőkád	Wika
Kludi	szülői és vendég fürdő	szaniterak		fém	króm	álló kádtöltő csaptelep	Amba
Kludi	valamennyi mosdóban			fém	króm	magasított pultra ültetett csaptelep	Amba

kludi	szülői és gyerek zuhany		fém	króm	esőztetős zuhany	A-QA fejuhany
Arrezzo	minden WC- ben		porcelán	fehér	függesztett WC	Ohio AR-205
Marmorin	konyha	konyhai berendezések/konyhagépek	granitörlemény	dekete	kétmedencés mosogató	Cire 870
Kludi	konyha		fém	fekete	konyhai csapterep	L-ine S
Neff	konyha		fém üveg	fekete	főzőlap beépített páraelszívóval	Neff N90
Liebherr	konyha			fehér	hűtőszekrény, beépíthető	IK 3524 Comfort
Hannabi	nappali		kárpitozott	sötétszürke	kanapé egyedi méretek alapján	Boksz Hyperactiv
Casamilano	nappali		fém	bronz, anikolt felülettel	dohányzóasztal, három részes	Aldo
De Padova	nappali		fém - rattan	fekete és natúr	karosszék	T.54
Baxter	nappali, vendégszoba, lány szobája	mobiliák	fa	sötétbarna	sidetable	Bidu
Caste design	nappali, háló, vendégszoba		bronz	fekete	sidetable	Bridger Cast
Carl Hansen and son	étkező		fa és szőttés	dió és Soft red	étkezőszék	Wishbone CH24
Miniforms	konyha		fa	bükk és Marsala vörös	bárszék	Vitos