

## Kissyékely - fotók



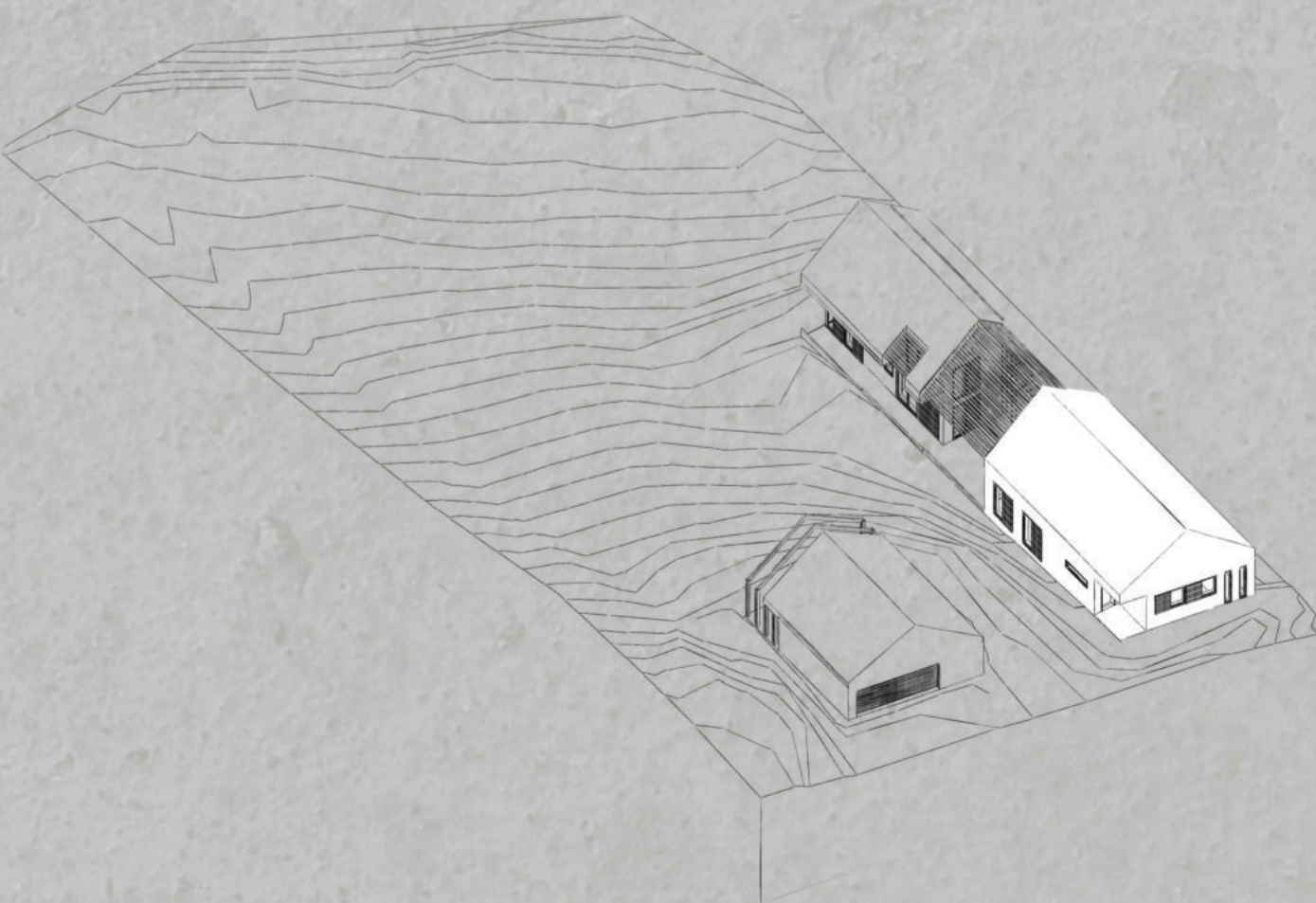
A település főutcája szerepet a völgyben futó Szabadság utca tölti be, e mellett pedig a Kossuth utca a második fő irányvonal erre merőlegesen. Az idők folyamán további utcák jelentek meg a völgyre merőlegesen valamint erről újabb leágazások alakultak. Ezek a természeti adottságokat követve, jellemzően keskenyebbek.

## Helyszínrajz



A településre jellemző az oldalhatáros beépítési mód, ez alól a völgyben található közigazgatási épületek, valamint az újonnan beépített területek lógnak csak ki. Jellemzően egy szintesek a lakóházak, a látképből igazán csak a dombon álló templom emelkedik ki. A település arculatát meghatározzák a XX. században épült, hagyományos falusias parasztházak. Ezek jellemzően kétablakos kialakítással, szelemenes tetőszerkezettel és oromfallal épültek. A színhasználatra a föld színek a jellemzőek valamint az egyszerű fehérre meszelt falak. A nyílászárók és részletek kaphatnak kontrasztosabb színeket. A tetőfedésre nádat, palát és cserepet használtak, az udvaron további gazdasági épületek valamint nyári konyhák is megjelennek.

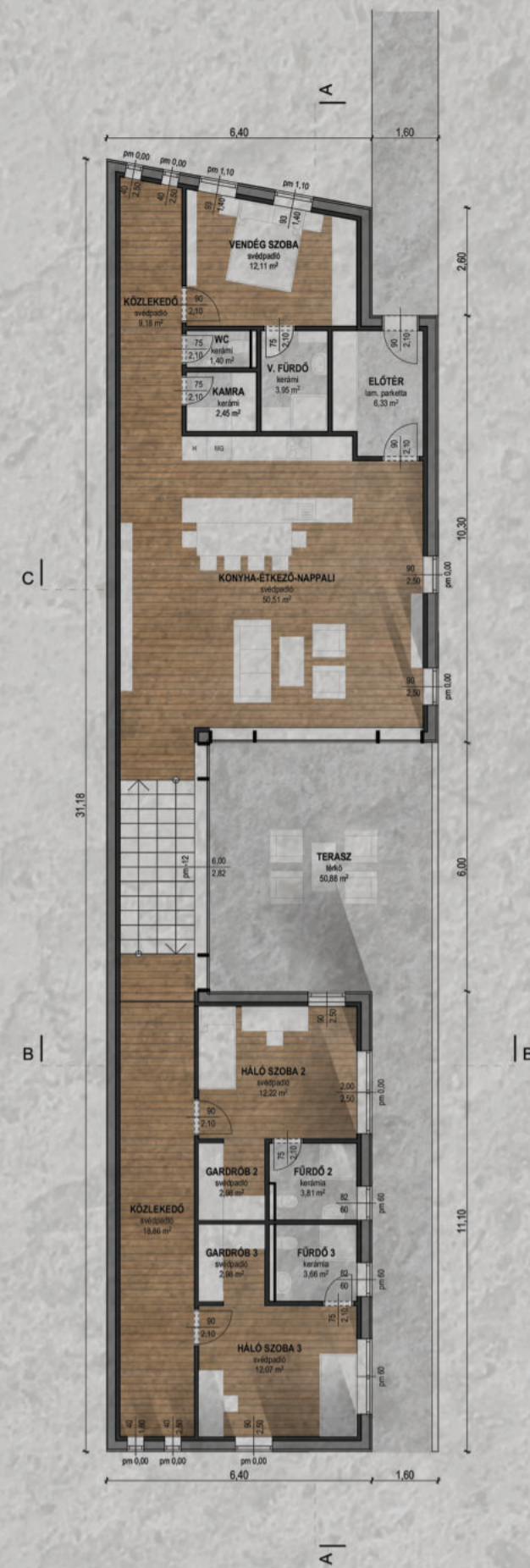
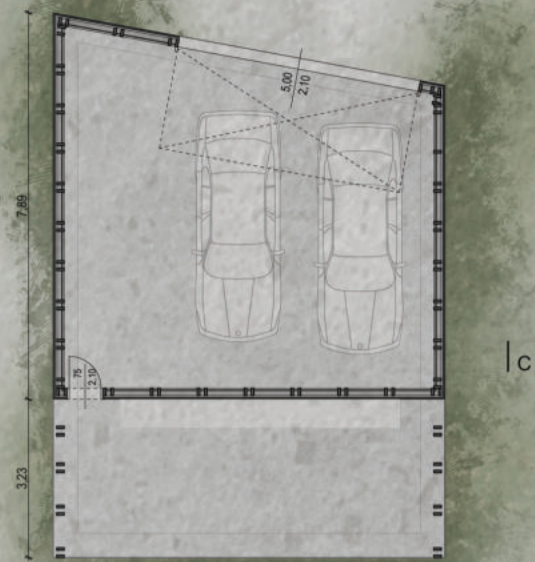
## Használati lehetőségek



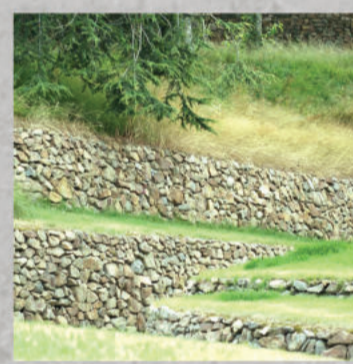
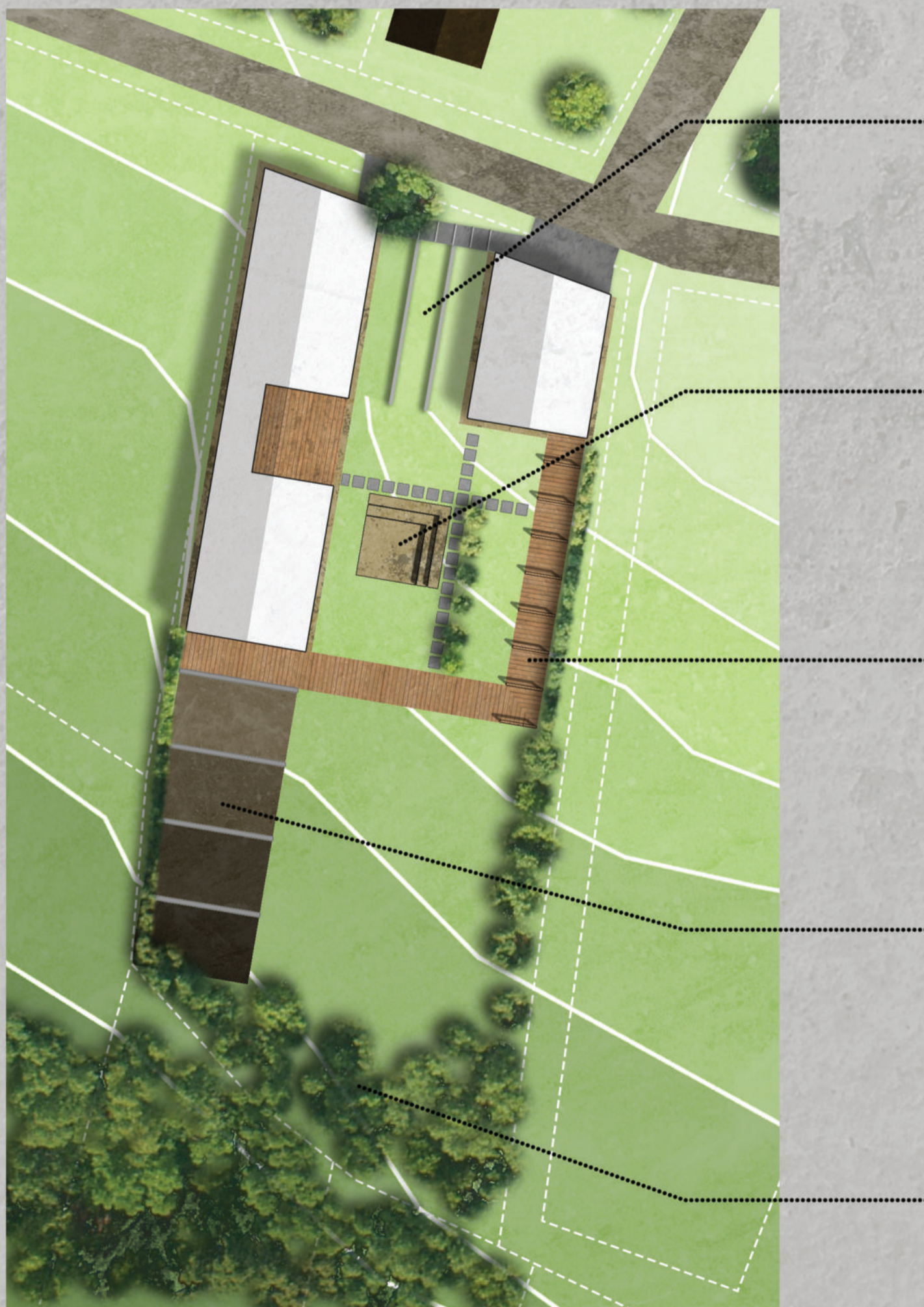
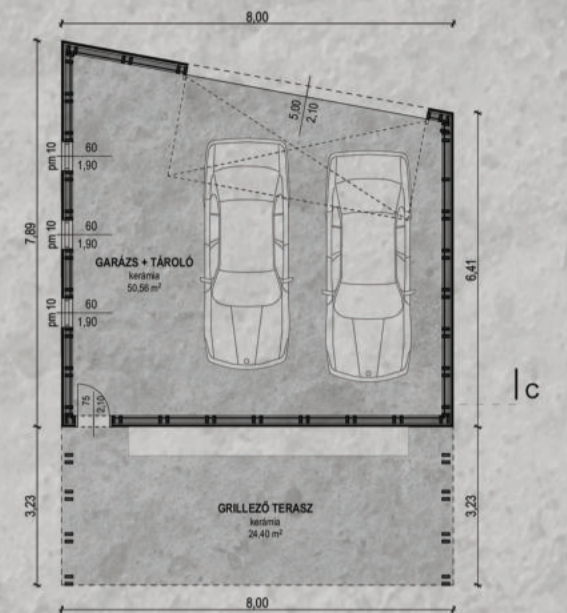
A család életviteléből adódóan az épület nyári illetve évközi kihasználás teljesen eltérő lehet. Nyaranta az egész házat igénybe veszik, azonban az évközi időszakban, a ritka és rövid látogatások miatt az egész üzemeltetése már pazarló lehet. Ezért úgy lett kialakítva az épület elülső része, hogy ott megtalálható minden, ami egy pár napos pihenéshez elengedhetetlen lenne. (hálószoba, fürdő, konyha-étkező-nappali) Ősztől tavaszig a kétszintes részt le lehet zárni, így csak egy jóval kisebb részt kell kifűteni, ami rengeteg energiát meg tud spórolni. Itt a szülők megkaphatják a vendégszobát, a nagyméretű nappaliban pedig egy kihúzható kanapé gondoskodik a gyerekek esti alvásáról.



Földszinti alaprajz

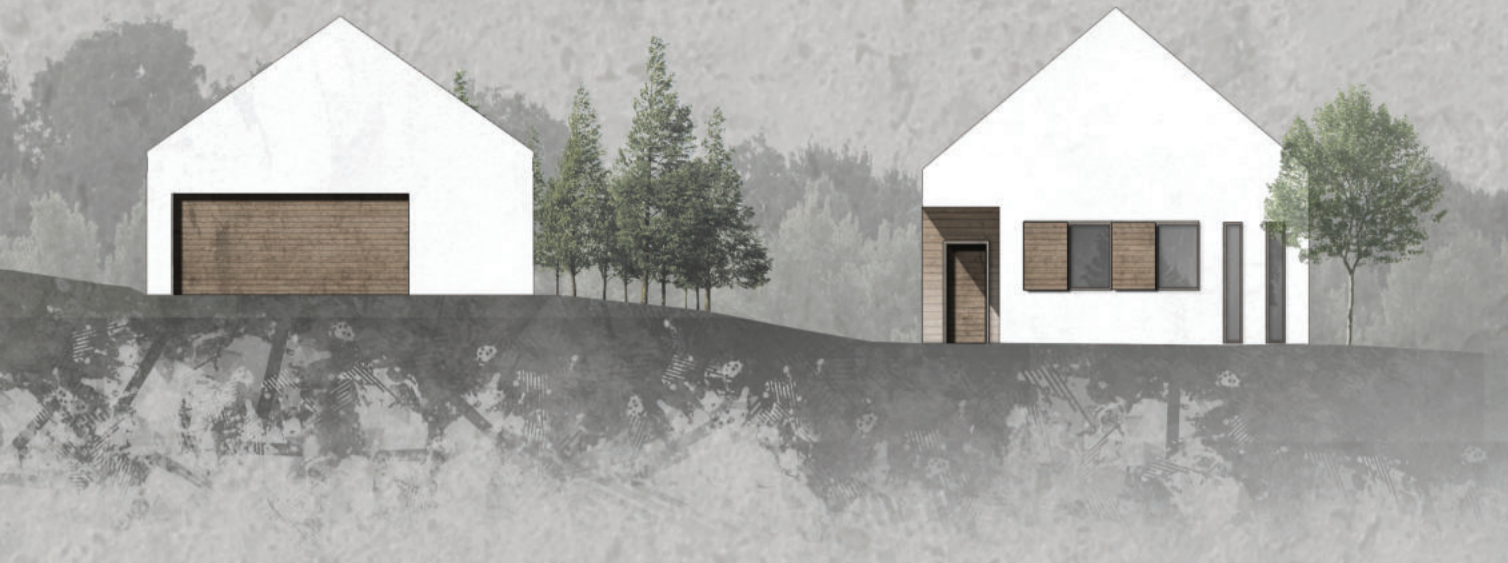


Emeleti alaprajz



A nagyméretű teleknek köszönhetően lehetőség nyílt a kertben a többféle hangulat megteremtésére. Az épület telepítéséből fakadóan megjelenik, a faluban már jól ismer előkert. Itt kerülnek kialakításra az épületek megközelítéséhez elengedhetetlen járdák és burkolt felületek. A Barabás Téglakő által forgalmazott Elegante Gránit kő megjelenése kellő mértékű letisztultságot, de mégis természetes hatást biztosít. A hagyományokhoz híven ide kerülhetnek a különböző virágok és kisebb bokrok, melyek az utcáról jól láthatóak. Haladva befelé, a ház és a garázs közti részen egy átmeneti zóna alakul ki, amely segít elválasztani az utcai és a privát kertrészt. A patioval egy vonalban kerül kialakításra a család közösségi életét kiszolgáló terület. Itt kapott helyet egy félig a földbe süllyesztett tűzrakóhely, a félig fedett pergolák és faburkolatú ösvények, valamint kapcsolatban van a garázs mögött elhelyezkedő nyári konyhával is. A ház vonalában kerül kialakításra a teraszos konyhakert, melyben fűszernövényeket és kisebb, bokros gyümölcsöket és zöldségeket lehet termesztani. A kert végében található terület segít a gyermekek sportolási igényeinek kielégítését, valamint a különböző gyümölcsfák elhelyezését.

Északi homlokzat



Nyugati homlokzat



Keleti homlokzat



Déli homlokzat



A - A Metszet



B - B Metszet



Részletes metszet

RF-01

RL-01

RP-02

RP-03

C - C Metszet



# Jövő Otthona Pályázat - 2019 - Vidéki Nyaraló

## Kisszékely

### **Helyszín elemzése**

Kisszékely, Tolna megye északi részén található, a Balatontól egy, a Fővárostól pedig mindössze másfél órányi távolságra. A bronzkori leletek a falu határában arra adnak következtetést, hogy a település már az ókor óta lakott volt. A történelem folyamán mindig is egy kisebb méretű község volt, jó termőfölddel és gazdag természeti örökséggel. Jelenleg mindössze alig pár százan laknak itt.

Mégis a terület elhelyezkedése, a falusias, nyugodt hangulat, csábító lehet a turisták és a nagyvárosból kiszabadulni vágyó emberek számára egyaránt. A halastavak a faluhoz közel, mégis csendes, erdős közegben helyezkednek el, valamint a kirándulók számára egy tanösvény nyújt kikapcsolódási lehetőséget. A területen folyó vadgazdálkodás igen jelentős szerepet tölt be.

### **Építészeti elemzés**

A település főutcája szerepet a völgyben futó Szabadság utca tölti be, e mellett pedig a Kossuth utca a második fő irányvonal erre merőlegesen. Az idők folyamán további utcák jelentek meg a völgyre merőlegesen valamint erről újabb leágazások alakultak. Ezek a természeti adottságokat követve, jellemzően keskenyebbek.

A településre jellemző az oldalhatáros beépítési mód, ez alól a völgyben található közigazgatási épületek, valamint az újonnan beépített területek lógnak csak ki. Jellemzően egy szintesek a lakóházak, a látképből igazán csak a dombon álló templom emelkedik ki. A település arculatát meghatározzák a XX. században épült, hagyományos falusias parasztházak. Ezek jellemzően kétablakos kialakítással, szelemenes tetőszerkezettel és oromfallal épültek. A színhasználatra a föld színek a jellemzőek valamint az egyszerű fehérre meszelt falak. A nyílászárók és részletek kaphatnak kontrasztosabb színeket. A tetőfedésre nádat, palát és cserepet használtak, az udvaron további gazdasági épületek valamint nyári konyhák is megjelennek.

A terület domborzati viszonyaira reagálva az épületeket nem vájták a terepbe, hanem inkább magasabb, váltakozó lábazzal építették. A magastetőben töréseket nem alakítottak ki.

### **Építészeti koncepció**

#### **Megbízói igények**

A tervezés, egy Budapesten élő, négytagú család számára kellett elvégezni. Évközben csupán egy-egy napra szeretnének a faluba látogatni, a nyarat azonban teljes egészében itt szeretnék tölteni. Fontos számukra, hogy az új épület illeszkedjen a falu szövetébe, valamint fenntartható és energiatudatos ház szülessen.

#### **A telek**

Az építési terület két telek összevonásával alakul ki, így biztosítva a megfelelő telekszélességet. A templom szomszédságában található a domboldalon, déli irányban enyhe lejtéssel. A területet az északi részről lehet megközelíteni, aszfaltozott úton. Az építési szabályzat oldalhatáros beépítést ír elő. Az elhelyezkedéséből adódóan a völgy irányába gyönyörű panoráma adódik, valamint a templom felé is teljesen nyitott a telek.

## **Építészeti kialakítás**

A falu karakteréhez igazodva az épülettömeg a telek észak-nyugati oldalhatárához került, nyeregvetős kialakítással. Az utcai front felé a már megszokott, kétablakos, egyszintes oromzati fal került, egy viszonylag kisméretű előkert elhelyezésével. A telek lejtéséből fakadóan az épület hátsó része már kétszintessé válik. Az épület első részében kapott helyet a nagyméretű közösségi tér, valamint a vendégszoba és a hozzá tartozó fürdő helyiségek. A nappaliból közelíthetők meg a háló helyiségek fél szint eltolással. A dolgozó szoba, valamint a szülői háló a hozzá tartozó fürdőszobával a lenti részen, míg a két másik szoba a fenti részen kapott helyet. A két épületrészt elhúzza egymástól egy félig zárt, belső udvart kapunk, mely lehetőséget biztosít a nappali nagyméretű megnyitására a völgy irányába. A helyiségeket összekötő tengely a telekhatár oldalára került, így az onnan feltáruuló szobák mind megnyithatók a kert felé. A folyosó két végén elhelyezett nyílások, valamint a közlekedőben elhelyezkedő, nagyméretű üvegfal biztosítja a megfelelő világosságot. A homlokzaton elhelyezett nyílászárók a megfelelő biztonság, tartósság és esztétika miatt, *Internorm HF 310 Fa/Alumínium* szerkezetűek.

A garázs/gépkocsi beálló, szintén a telek északi részére került, hasonló forma kialakítással, mint a főépület, nem belezavarva az utcák eddigi dinamikájába. A két autó befogadására alkalmas épületben, még egy nagyobb méretű tároló is helyet kapott. A *Hörman, S bordás, Tömörfa, szekcionált garázkapu* illeszkedve a ház homlokzati árnyékoló paneljeihez. A tömeg meghosszabbításával kialakításra került egy nyári konyha. A tér árnyékolásában a tartószerkezeti rendszer sorolásával létrehozott pergola rendszer játszik szerepet. Innen tökéletes kilátás tárul a völgy és a szemben található dombok irányába.

## **Fázisok és használati lehetőségek**

A család életviteléből adódóan az épület nyári illetve évközi kihasználás teljesen eltérő lehet. Nyaranta az egész házat igénybe veszik, azonban az évközi időszakban, a ritka és rövid látogatások miatt az egész üzemeltetése már pazarló lehet. Ezért úgy lett kialakítva az épület elülső része, hogy ott megtalálható minden, ami egy pár napos pihenéshez elengedhetetlen lenne. (hálószoba, fürdő, konyha-étkező-nappali) Ősztől tavaszig a kétszintes részt le lehet zárni, így csak egy jóval kisebb részt kell kifűteni, ami rengeteg energiát meg tud spórolni. Itt a szülők megkaphatják a vendégszobát, a nagyméretű nappaliban pedig egy kihúzható kanapé gondoskodik a gyerekek esti alvásáról.

Ez a kialakítás lehetőséget biztosít, hogy az építkezést több külön fázisra lehessen bontani. Így a vidéki nyaraló fokozatosan tudna felépülni és megszépülni, ahogyan a megfelelő források rendelkezésre állnak. Első fázisba a lakó épület első része épülne meg, ezt követné a kétszintes traktus, valamint a gépkocsi beálló. Ez után jönne a kertrendezés valamint a garázs kiépítése.

## **Felhasznált anyagok és szerkezetek**

### **Tartószerkezet**

A ház könnyű tartószerkezeti rendszerrel épül. Ennek alapját képezik a CLT panelek. Ezek az előre méretezett és gyártott szerkezetek biztosítják a megfelelő állékonyságot mind a falak, mind pedig a födémek számára.

A technológia kiválasztásakor fontos szerepet játszott a környezettudatosság. Ez elsősorban az anyagok kiválasztásában mutatkozik meg, másodsorban pedig az előre gyártott, könnyűszerkezeti rendszer lehetővé teszi a helyszíni gyors építkezést. Így minimálisra csökkenthető a természetbe mesterségesen történő beavatkozás időtartalma. Ezzel is odafigyelve a már kialakult falusi légkör minél kisebb megzavarására.

A lakáson belüli térelhatároló szerkezetei, szintén könnyűszerkezetű, *Rigips*, *Normál gipszkarton építőlemezekből* készülnek.

## **Burkolatok**

Az épület külső színezésénél, hasonlóan az utcai homlokzatok kialakításánál, fontos szempont volt a környezetbe való illeszkedés. Reagálva a faluban megtalálható, parasztházak, egyszerű meszelt falaira, az új épület is csak egy tiszta fehér színt kapott, ez segít a letisztult forma kiemelésében. Erre a célra a *Trilak* által forgalmazott *Héra homlokzat és lábazat festék* megfelelő lehet.

Az egységet, csak az épületbe történő „beharapások” valamint a nyílászárók árnyékoló rendszerei törik meg. Az itt megjelenő faszervezet teremti meg a kapcsolatot a ház és a természet között.

## **Épületgépészet**

A könnyűszerkezetes rendszer a megfelelően párosított hőszigeteléssel, lehetővé teszi a közel passzív ház minőségű épület létrejöttét. A család csak időszakosan kívánja használni az épületet, így fontos szempont volt, hogy a hidegebb, téli hétvégi látogatásokkor is energiatudatosan lehessen üzemeltetni a házat. A könnyű tartószerkezeti rendszer, a megfelelő tömítések és az épület szakaszolása lehetővé teszi a helységek gyors és alacsony energiájú felfűtését.

Az ökológiai lábnyom csökkentése miatt az épület energia ellátását a helyszínen elhelyezett napelemek biztosítják. Ezeket az átlátszó táblákat a kertben lévő, pergolára helyezik el, így biztosítva megfelelő árnyékolást az alatta pihenők számára.

Az épület fűtése, elektromos fűtőpanelekkel van megoldva. Erre a célra megfelelő termék az *ADAX Neo WiFi*, mely távoli vezérlést is támogat, a fürdőszobákba pedig a *ClimaStar SMART TOUCH* lehet megfelelő választás, törülköző szárítóval ellátva. Mind két gyártó különös figyelmet szentel az energiatudatosságra és a szabályozható, gyors vezérlésre, mely az itt élő család számára elengedhetetlen fontosságú.

A használati melegvíz készítését levegő-víz hőszivattyú végzi, elektromos rásegítéssel ebben a *BudaTech* cégcsoport által kínált termékek és szolgáltatások fontos résztvevői a kivitelezésnek és a részletes tervezésnek.

A nagyméretű kertben elhelyezhető a biológiai szennyvíztisztító, valamint a szűrkevíz tároló. Az itt újrahasznosított vizet használják a kert öntözésére, a mosógép és a wc-k vízigényének kielégítésére.

A család életstílusából fakadóan elengedhetetlen az „okos otthon” kialakítása az *INELS* rendszerével. Így lehetőségük van a ház egész éves megfigyelésére, üzemeltetésére akár Budapestről is.

## **A kert kialakítása**

A nagyméretű teleknek köszönhetően lehetőség nyílt a kertben a többféle hangulat megteremtésére. Az épület telepítéséből fakadóan megjelenik, a faluban már jól ismer előkert. Itt kerülnek kialakításra az épületek megközelítéséhez elengedhetetlen járdák és burkolt felületek. A *Barabás Téglakő* által forgalmazott *Elegante Gránit kő* megjelenése kellő mértékű letisztultságot, de mégis természetes hatást biztosít. A hagyományokhoz híven ide kerülhetnek a különböző virágok és kisebb bokrok, melyek az utcáról jól láthatóak. Haladva befelé, a ház és a garázs közti részen egy átmeneti zóna alakul ki, amely segít elválasztani az utcai és a privát kertrészt. A patioval egy vonalban kerül kialakításra a család közösségi életét kiszolgáló terület. Itt kapott helyet egy félig a földbe süllyesztett tűzrakóhely, a félig fedett pergolák és faburkolatú ösvények, valamint kapcsolatban van a garázs mögött elhelyezkedő nyári konyhával is. A ház vonalában kerül kialakításra a teraszos konyhakert, melyben fűszernövényeket és kisebb, bokros gyümölcsöket és zöldségeket lehet termesztani. A kert végében található terület segít a gyermekek sportolási igényeinek kielégítését, valamint a különböző gyümölcsfák elhelyezését.



## Rétegredek

### **RF – 01**Általános falszerkezet

**U=0,17 W/m<sup>2</sup>K**

12 cm	Előre gyártott és méretezett CLT falpanel
20 cm	Cellulóz, fűjt szigetelés, közte rácsostartó szerkezetű, fa távtartók
1,5 cm	Építőlemez
1 rtg.	Szélzáró, páraáteresztő fólia
3 cm	Átszellőztetett légrés, függőleges bordavázzal
1,5 cm	Környezeti hatásoknak ellenálló fa/festhető építőlemez burkolat

### **RL – 01** Általános lábazat

**U=0,25 W/m<sup>2</sup>K**

12 cm	Előre gyártott és méretezett CLT falpanel
4 cm	Len hőszigetelő tábla
1 rtg.	Modifikált bitumenes vastaglemez, talajnedvesség elleni szigetelés
16 cm	Habüveg hőszigetelés
1 rtg.	Szélzáró, páraáteresztő fólia
4,5 cm	Átszellőztetett légrés
1,5 cm	Környezeti hatásoknak ellenálló fa/festhető építőlemez burkolat

### **RP – 01** Általános padló szerkezet

18 cm	Előre gyártott és méretezett CLT födémpanel
4 cm	Úszató és installációs réteg
1 rtg.	Elválasztó fólia
6 cm	Beton aljzat
2 cm	Kiegyenlítés és kontaktpadló burkolat

<b>RP – 02</b>	<b>Általános talajon fekvő padlószerkezet</b>	<b>U=0,30 W/m<sup>2</sup>K</b>
40 cm	Tömörített talajszerkezet	
5 cm	Beton aljzat, szigetelés fogadására	
1 rtg.	Modifikált bitumenes vastaglemez, talajnedvesség elleni szigetelés	
3 cm	Szigetelés védő beton burkolat	
15 cm	Vasbeton alaplemez	
16 cm	Habüveg, aljzatszigetelés	
2 cm	Úsztató réteg	
1 rtg.	Elválasztó fólia	
6 cm	Beton aljzat	
2 cm	Kiegyenlítés és kontaktpadló burkolat	

<b>RP – 03</b>	<b>Általános térkő burkolat</b>
20 cm	Tömörített talajszerkezet
2 cm	Tömörített, finom szemcséjű homok, kiegyenlítő réteg
6 cm	Barabás Téglakő térburkolat

<b>RT – 01</b>	<b>Általános tetőszerkezet</b>	<b>U=0,13 W/m<sup>2</sup>K</b>
1,5 cm	Belső, faburkolat	
3 cm	Installációs réteg, függőleges bordavázzal	
1,5 cm	Építőlemez burkolat	
1 rtg.	Párazáró fólia	
20 cm	Lenrost hőszigetelés a szelemenek közt	
10 cm	Lenrost hőszigetelés, szelemenekre merőleges tartóváz közt	
1,5 cm	Építőlemez burkolat	
1 rtg.	Csapadékzáró, páraáteresztő fólia	
5 cm	Átszellőztetett légrés, lejtés irányú vázszerkezettel	
1,5 cm	Környezeti hatásoknak ellenálló építőlemez tetőburkolat	

## **Betervezett termékek**

<b>ADAX</b>	ADAX Neo WiFi, fűtőpanelek
<b>Barabás téglakő</b>	Elegante Gránitkő, garázsbeálló, gyalogos bejárat, tűzrakó, kerti kőburkolatok
<b>ClimaStar</b>	ClimaStar SMART TOUCH fürdőszobai fűtés és törülközőszárító
<b>Hörman</b>	S bordás, Tömörfa szekcionált garázkapu
<b>Internorm</b>	HF310 Fa/Alumínium, homlokzati nyílászárók
<b>iNELS</b>	„okos otthon” egységes vezérlő rendszer
<b>Rigips</b>	Normál gipszkarton lemez, lakáson belüli térelválasztó szerkezetek
<b>Trilak</b>	Héra homlokzat és lábazat festék