



JÖVŐ OTTHONAI ÉPÍTÉSZE TI PÁLYÁZAT  
VIDÉKI HÁZ KISSZÉKELYBEN

## ÉPÍTÉSZETI MŰSZAKI LEÍRÁS

### HELYSZÍN, BEÉPÍTÉSI PARAMÉTEREK, ALAPADATOK:

KISSZÉKELY: Dél-Dunántúli Tolna megyei zsákfalu gyönyörű természeti környezetben.

Telek: Hrsz.: 315 és 316 –telekösszevonása

Telekméret: 1669 m<sup>2</sup>

Övezet: Vt2, Településközponti vegyes terület

Beépítési mód: O (K), Oldalhatáron álló ( Kialakult)

Építménymagasság: (max. 5,5 m  $\geq$  ) **4,5 m**

Beépítettség: (max. 40%  $\geq$ ) **16,24 %**

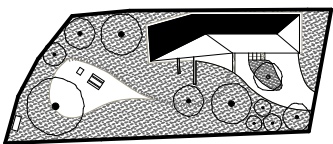
„A telek egy délre néző, a völgyben húzódó falu felé enyhén lejtő "fennsíkon" fekszik. Megközelítése egy meredekebb részen keresztül az északi telekhatáron lévő aszfaltozott útról történik. Déli végében egy nagyobb terepletörés képez természetes telekhatárt. A telken jelenleg nincs növényzet.

Dél felé nézve, a község házai felett látszik a szemben lévő dombon álló kilátó. A telekkel szomszédos lejtős területen áll Szent György vértanú katolikus temploma, mely a településkép meghatározó eleme. A templom és környezete műemléki védelem alatt áll 4238-as törzsszámon és KÖH azonosítószámon (ld. TAK)."



# JÖVŐ OTTHONAI PÁLYÁZAT

## Vidéki ház Kiszékelyben



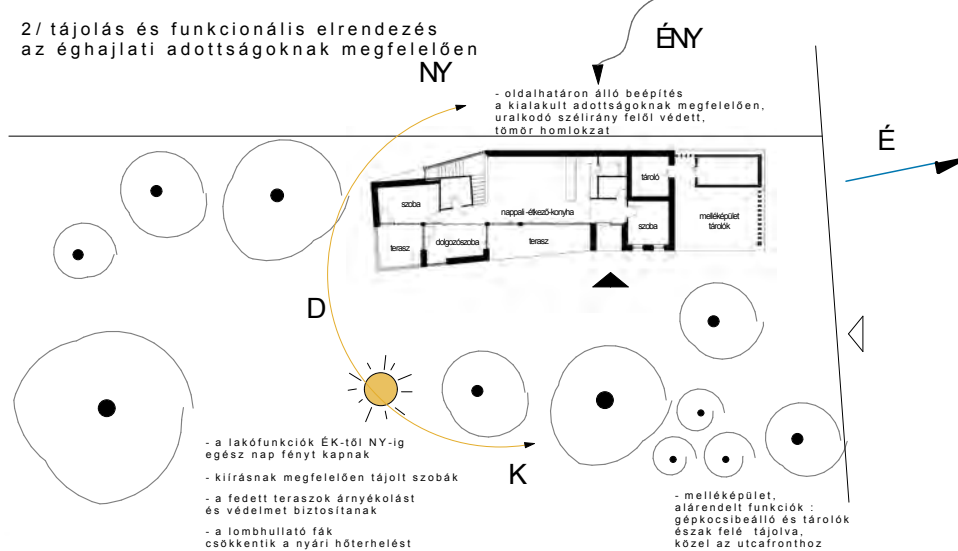
### 1/ tájolás a templom felé

- enyhe szögteréssel a templom felé fordul az épület; mind alaprajzi kialakítás, mind tömegformálás tekintetében

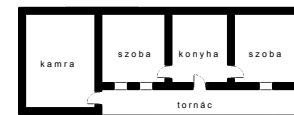


## KONCEPCIÓ

### 2/ tájolás és funkcionális elrendezés az éghajlati adottságoknak megfelelően



### 3/ a hagyományos helyi lakóháztípusból való kiindulás



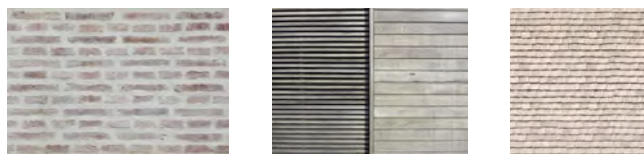
#### Hasonlóságok, átvett elemek:

- oldalhatáron álló beépítés
- a lakóház hosszanti-sorolt funkció kialakítása
- a bejárat a hosszanti oldalra merőlegesen, az épület kb. 1/3 -ában
- a községben általános a melléképületek lakóház után sorolása, ezt figyelembe véve a gépkocsibeálló és tárolók is sorolódtak, viszont nem a hátsókerth felé, hanem az utcáfronton
- a nyeregtető a község házáinál általában csak csonkakontnyal indul, mivel az utcáfrontra a tervezett épületnél nem szoba, hanem tárolófunkció kap helyet, ezért jelzésértékkel a Magyarországon szintén általánosan használt kontyolt tetőformával indul a ház a hagyományos arányrendszer figyelembevételével
- a hagyományos tornáchoz hasonló terasz kialakítása
- az utolsó egység: kamra, vagy egyéb funkció általában teljes szélességben beépült; ez a formai elem is befolyásolta a tervezett épület tagolását
- fő anyaghasználat: kisméretű téglá falazat, cserépfedés, fa



Kiszékely jellegzetes népi lakóháza

### 4/ újrahasznosított anyagok, átszellőztetett szerkezetek, szépen öregedő felületek, egységes tónusú színvilág



## KONCEPCIÓ:

A koncepció a helyi adottságokból indul ki és a következő 4 elemből áll:

**1/ tájolás a templom felé:** enyhe szögtöréssel a templom felé fordul az épület mind alaprajzi kialakítás, mind tömegformálás tekintetében. Dél-kelet felé kinyílik az épület.

### **2/ tájolás és funkcionális elrendezés az éghajlati adottságoknak megfelelően:**

- A gépkocsibeálló és a tárolók a ház északi részén kapnak helyet, az utcafront felé, a lejtő tetején. Úgy tűnt logikusnak, hogy minél kisebb felületet vegyek el a kertből a gépkocsibeállítás biztosítására, a tájolás és a lejtő miatt is ideálisnak tűnt az északi oldal.
- Az oldalhatáron álló beépítést ideálisnak gondoltam a klimatikus adottságok miatt, mivel így az épület az északnyugati uralkodó széliránynak pont háttal fordul védett tömör homlokzatával.
- A túloldalon, az általában csendes-védett keleti oldalon pedig nagy felülettel megnyílik, majd dél és nyugati irányba haladva az épületen tömör és üvegfelületek váltakozásával, árnyékoló tetőfelülettel, a lépcsőnél áttört lécburkolattal védem az épületet a nyári túlzott felmelegedéstől.
- A tornác jellegű hosszanti terasz a konyha-étkező-nappali előtt télikertté alakítható kihajtogatható üvegfelülettel, nyáron folyamatosan nyitva lehetne, télen pedig zárva, így átmeneti teret képezve jelentősen csökkenthetné a fűtési költségeket. A keleti tájolású télikert nagyon ideálisnak tekinthető, mivel a délelőtti napsütéses órákban begyűjtött hőt az esti órákig raktározhatja, nagyon ideális növények számára.
- A bejáratnál kialakítottam egy szélfogót.
- A szobákat igyekeztem a kiírásnak megfelelően tájolni és elrendezni:

az előtérből jobbra indulva található egy vendégszoba, vendégzuhanyzóval a többi szobától elkülönítve;

balra indulva található a konyha-étkező-nappali tere, a konyhához kapcsolódó kamrával

majd az épület végében a szülői és tini lakrész külön szinteken:

a szülői hálóhoz közel, kiemelt pozícióban található a dolgozó-könyvtárszoba, mely két terasz felé is nyitható (illetve a télikert felé), belső kitolható üvegfalával bővíthető a tere a közlekedővel. Az épület közös tereivel együtt kíván élni, de üvegfelületei biztosítják, hogy elzárható legyen.

A dolgozó-könyvtárszoba délre és a templom felé tájolt.

A szülői háló a templom felé tájolt.

A tiniszobák dél és dél-keleti tájolásúak.

kertbe tervezett lombhullató fák méretével, elhelyezésével

### **3/ a hagyományos helyi lakóházípusból való kiindulás:**

Hasonlóságok, átvett elemek:

- a kialakult adottságoknak megfelelő oldalhatáron álló beépítés
- a lakóház hosszanti – sorolt funkciójú kialakítása
- a bejárat a hosszanti oldalra merőlegesen, az épület kb. 1/3-ában
- a községben általánosan megfigyelhető a melléképületek lakóház után sorolása, ezt figyelembe véve a gépkocsibeálló és a tárolók is sorolódtak, viszont a hagyományos háztípustól eltérően nem a hátsókert felé, hanem az előkert után ( a tájolásnál felsorolt szempontok alapján).
- a nyeregtető a község házainál általában csonkakonttyal indult, mivel az előkert felé a tervezett épületnél nem szoba, hanem tároló funkció kap helyet, ezért jelzésértékkel a Magyarországon szintén általánosan használt kontyolt tetőformával indul az épület a hagyományos arányrendszer figyelembevételével.
- a hagyományos tornáchoz hasonló terasz kialakítása, mely a dolgozó-könyvtár szobával folytatódik áttört üvegfelülettel, majd a hátsó terrasszal képez egy sávot az épületben.
- az utolsó egység: kamra vagy egyéb funkció általában teljes szélességében beépült lezárva ezzel a tornácot, ez a formai elem is befolyásolta a tervezett épület tagolását.
- a község lakóházainak fő anyaghasználata között megtalálható a kisméretű téglafalazat, a cserépfedés és a fa, ezeket az anyagokat alkalmaztam én is az épületen

#### **4/ újrahasznosított anyagok, átszellőztetett szerkezetek, szépen öregedő felületek:**

Homlokzati anyaghasználat: a koncepció egyik fő eleme az újrahasznosítás:

mivel a község épületei között több olyan van, mely állapotából kifolyólag már nem újítható fel, vagy esetleg csak nagyon csekély eleme őrizhető meg eredeti állapotában, ezért felmerült, hogy akár innen, akár a környező településekből kedvező áron, persze jó minőségű építőanyagot lehetne vásárolni:

- tetőfedés: jó minőségű natúr színű bontott tetőcserép
- homlokzatburkolat: jó minőségű natúr bontott kisméretű téglá
- esetleg jó minőségű újrahasznosítható faanyag a terasz deszkaburkolatához.

Mind a falazat , mint a tetőszerkezet és padlástér átszellőztetett módon kerül kialakítására a nyári hőterhelés csökkentése, az épület szerkezeteinek védelme és az időtállóság érdekében.

Az épület egységes tónusú natúr cserép, világos szürke fa színeivel nem kíván hivalkodni, szeretne természetes anyagaival a tájba olvadni és szeretné, ha a természeti környezet, a növények színvilága dominálna körülötte ezzel is hangsúlyozva, hogy ma az egyik legfontosabb környezetvédelmi dolgunk a növények védelme, fák és növények ültetése.



# JÖVŐ OTTHONAI PÁLYÁZAT

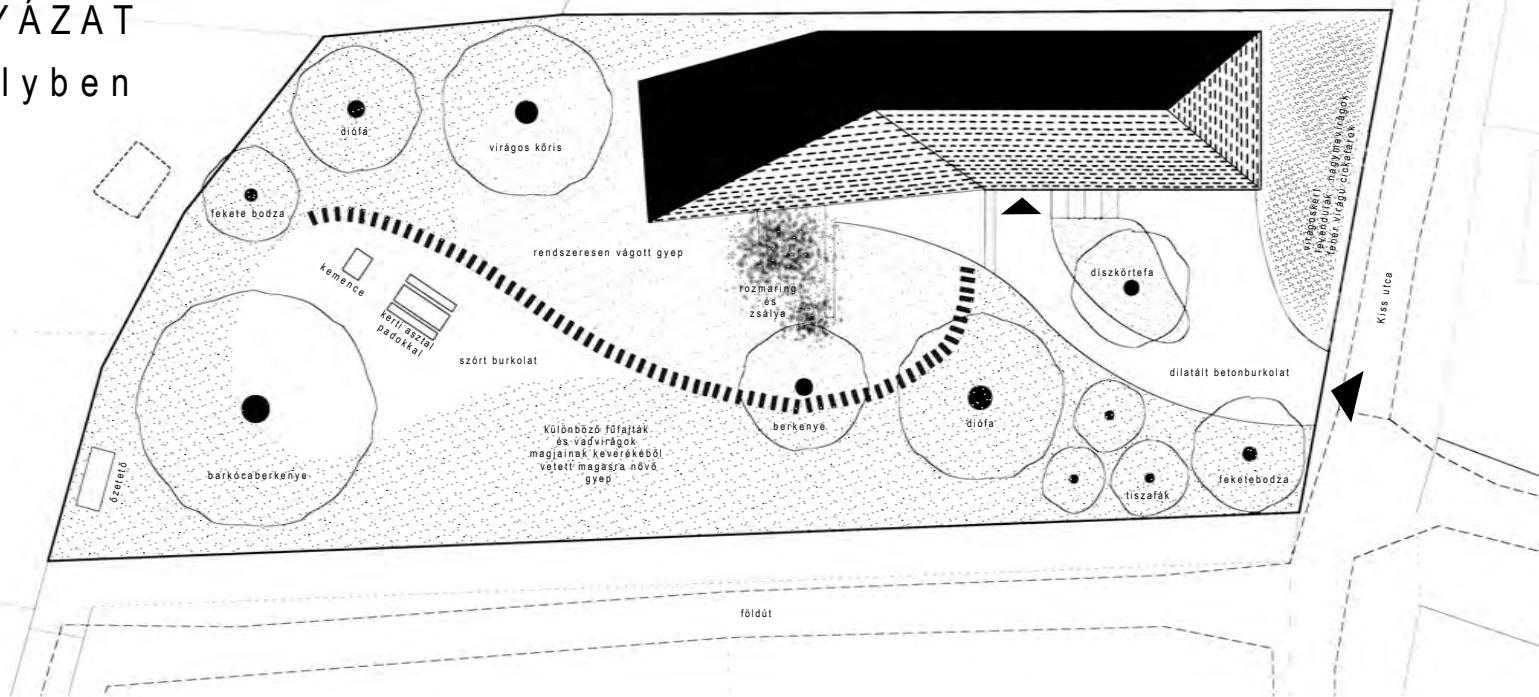
## Vidéki ház Kísszéckelyben



HELYSZÍNRAJZ



JÖVŐ OTTHONAI PÁLYÁZAT  
Vidéki ház Kísszékelben



HELYSZÍNRAJZ - KERT



## **KERT :**

A kialakításánál a kertrészek funkciójának meghatározása volt az első lépés.

Ennek alapján van előkert virágokkal, burkolt felület a telek bejáratától a gépkocsibeállóig és a bejáratig, a konyha -étkező- nappali tér előtt kialakul egy sík felület kelet felől fákkal szegélyezve, illetve innen vezet egy tipegő lankásan ívesen a hátsó kerti szórt burkolatú felületre, ahol a kemence is helyet kapott asztallal, padokkal. A tipegő ház felé eső oldalán rendszeresen vágott gyep lenne egészen a virágos kőrifáig , a többi felületen különböző fűfélék virágokkal - egy virágos rét hangulatát idézve. Az állatetető a hátsó kert csücskében, zavartalan helyen került elhelyezésre. Dél és nyugat felől fákat telepítettem, a templom felé igyekeztem zavartalanul hagyni a kilátást.

A növények kiválasztásánál a koncepció az volt, hogy Magyarországon őshonos fákat, virágféléket telepítsek, melyek gyakorta a parasztházak udvarán is megjelent.

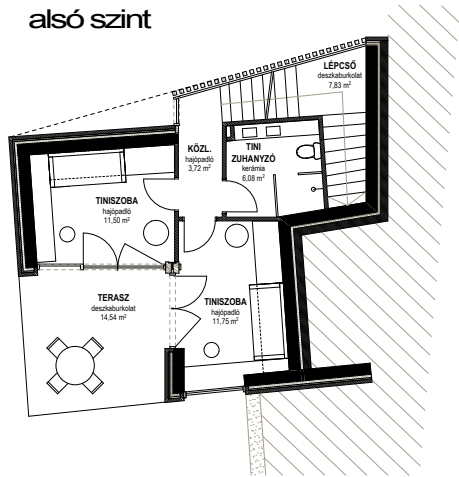
Fák, cserjék: díszkörtefa, fekete bodza, tiszafa, diófa, berkenye, barkócaberkenye, virágos kőris.

Virágok: rozmaring, zsálya, levendula, hagymavirág, fehér virágú cickafark.

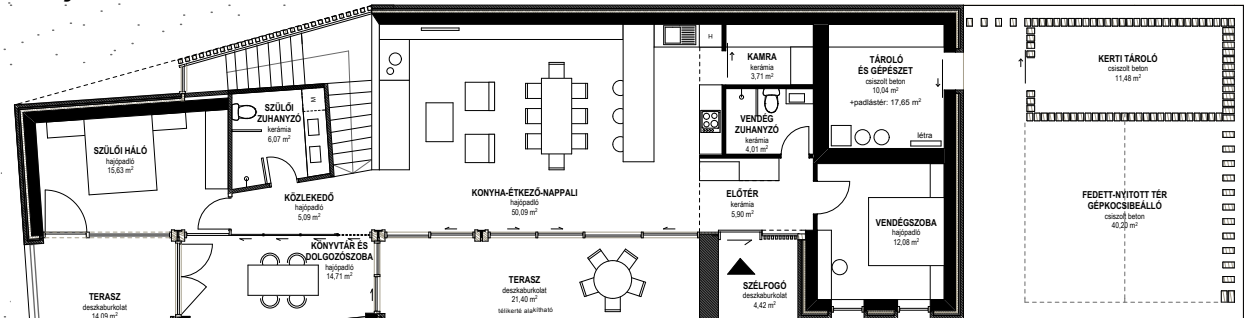


JÖVŐ OTTHONAI PÁLYÁZAT  
Vidéki ház Kiszékelyben

alsó szint



bejárati szint



ALAPRAJZOK



**HELYISÉGLISTA:**

előtér	5,90 m <sup>2</sup>
vendégszoba	12,08 m <sup>2</sup>
vendégzuhanyzó	4,01 m <sup>2</sup>
kamra	3,71 m <sup>2</sup>
konyha-étkező-nappali	50,09 m <sup>2</sup>
közlekedő	5,09 m <sup>2</sup>
dolgozó és könyvtárszoba	14,71 m <sup>2</sup>
szülői szoba	15,63 m <sup>2</sup>
szülői zuhanyzó	6,07 m <sup>2</sup>
lépcső	7,83 m <sup>2</sup>
közlekedő	3,72 m <sup>2</sup>
finiszoba	11,50 m <sup>2</sup>
finiszoba	11,75 m <sup>2</sup>
<u>fini zuhanyzó</u>	<u>6,08 m<sup>2</sup></u>

**158,17 m<sup>2</sup>**

szélfogó	4,42 m <sup>2</sup>
terasz – télikertté alakítható	21,40 m <sup>2</sup>
terasz	14,09 m <sup>2</sup>
<u>terasz</u>	<u>14,54 m<sup>2</sup></u>

**54,45 m<sup>2</sup>**

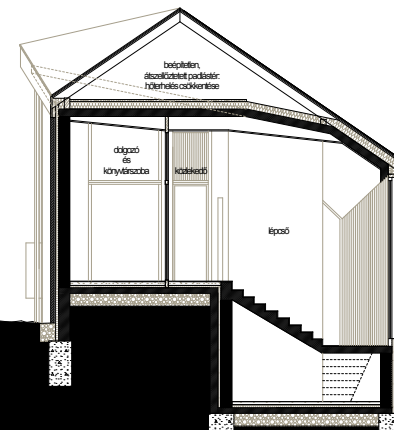
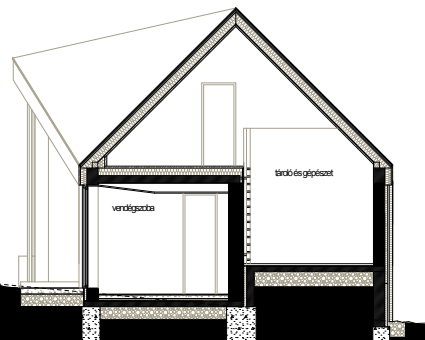
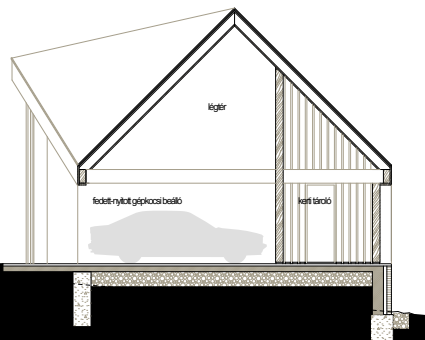
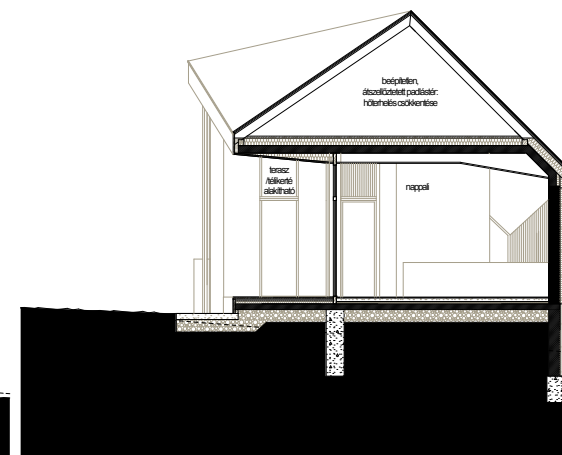
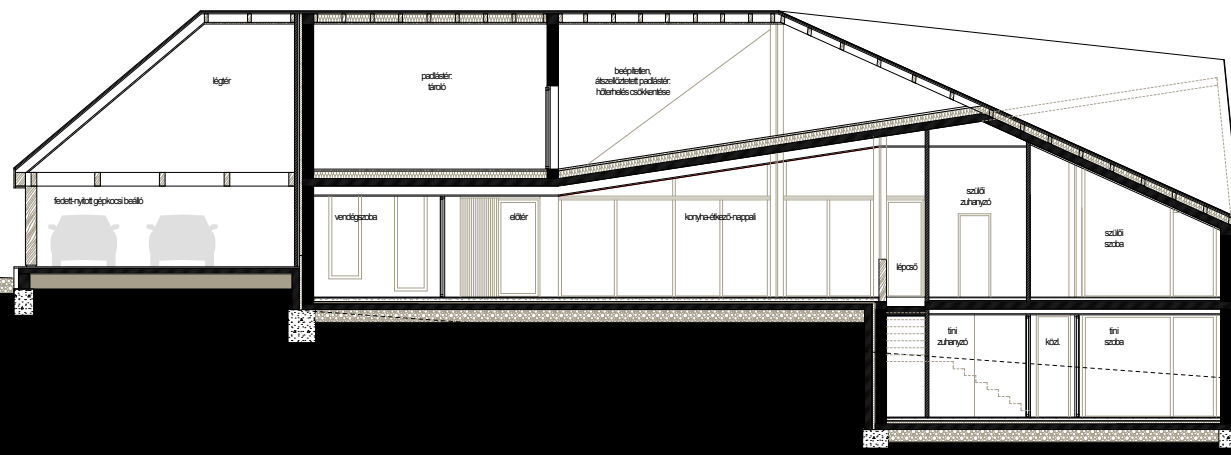
gépkocsibeálló	40,20 m <sup>2</sup>
tároló és gépészet + padlás	10,04 + 17,65 m <sup>2</sup>
kerti tároló	11,08 m <sup>2</sup>

# JÖVŐ OTTHONAI PÁLYÁZAT

## Vidéki ház Kísszékkelyben



### METSZETEK



## ÉPÜLETSZERKEZETEK:

**Alapozás:** A környező épületeket megfigyelve, talajmechanikai felmérés nélkül feltételezem, hogy beton sávalappal készülhet az épület, illetve talajnedvesség elleni szigeteléssel.

A lejtős terephez igazodva szintugrások találhatóak az épületben, ennek megfelelően lépcsőző sávalap készül.

**Talajon fekvő szerkezet:** kavicsterítésre 10 cm vtg. vasalt aljzat készül, fölé lépésálló hőszigetelés, majd elválasztó fólia, esztrich és padlóburkolat: hajópadló/ kerámia

**Felmenő teherhordó szerkezet:** belülről vakolt 30 cm vtg. vázkerámia falazat, melyre kívülről 8 cm vtg. kőzetgyapot hőszigetelés kerül, majd 4 cm légrés biztosítja a pára elvezetését és a nyári hőterhelés csökkentését, majd 12 cm vtg. jó minőségű kisméretű bontott téglá szerelve adja a külső felületet és védelmet biztosít (pl. csapóeső, visszavert napsugárzás.)

**Pillérek:** a beltéri részekben acél –fa pillérek készülnek, a gépkocsi beálló és tároló részen pedig fa pillérek acél kapcsolatokkal.

**Födém és koszorú:** 20 cm vtg. monolit vasbeton födém készül, melyre 20 cm vastag lépésálló kőzetgyapot hőszigetelés kerül, majd deszkázat.

**Tetőszerkezet:** nyeregtetős üres fedélszékű fa tetszőszerkezet utcai fronton kontyolt lezárással, hátsókert felé egyedi tetőformával félnyeregtetővé fogyva.

A tároló és vendégszoba feletti részen a tetőtér beépített tároló funkcióként hasznosított védett tér. A konyha –étkező-nappali – dolgozó részen (déli tájolás felé) a padlástér beépítetlen átszellőztetett: A tető kettős légjáratú szellőztetéssel készül, mely segít a nyári hőterhelés jelentős csökkentését.

Az üres padlástér átszellőztetett légtérrel időtállóvá teszi a tetőzet szerkezetét, és a zárófödém jól méretezett felső hőszigetelése ki-egyensúlyozott belső pára- és hőmérsékletviszonyokat biztosít.

**Tetőfedés:** jó minőségű natúr bontott cserép

**Nyílászárók:** egyedi fa nyílászárók 3 rétegű hőszigetelő üvegezéssel.

A konyha- étkező- nappali előtti tornác jellegű terasz télikertté alakítható olyan módon, hogy a két bútűfalra kihajtogatható üvegezés készülne, nyáron nyitva lenne, télen pedig zárva, egy átmeneti tér alakulna ki , mely így jelentősen csökkenti a téli fűtési energiaszükségletet.

**Álmennyezet:** belül gipszkarton gépészeti csövezések kialakítására

teraszokon: az alulról hőszigetelt vasbetonfödém deszkaborítást kap.

**Árnyékolás:** a teraszok fedettek a nagy üvegfelületek előtt, ezen kívül belső fehér vászonárnyékolókat gondoltam kialakítani.

A lépcső külső oldalfala üvegezett, mely elé egy áttört lécburkolat kerül.

#### TÁMOGATÓ CÉGEK ALKALMAZOTT TERMÉKEI:

**Mapei:** talajnedvesség elleni vízszigetelés, önterülő aljzatok, aljzatkiegyenlítők, csemperagasztók, habarcsok

**Arezzo:** zuhanyzók szaniterei

**Rigips:** gipszkarton álmennyezetek, glettek, belső vakolatok

**Trilak:** beltéri falfestékek, faanyagvédőszerek, fa és deszkaburkolatok festékei

**Isover:** kőzetgyapot hőszigetelés

## ENERGIAELLÁTÁS, GÉPÉSZETI MEGOLDÁSOK :

-*Vízellátás*: hálózati bekötési lehetőség a felső útról.

-*Villamosellátás*: normál légkábel a felső útról.

-*Szennyvíz*: csatornahálózat nincs, kiépítése gazdasági okok miatt nem lehetséges. A faluban a szennyvíz kezelése telkenként, biológiai tisztítóval, természetközeli tisztítással történik, mely rendszer kiépítését egységesen mindenki számára szerződéses vállalkozás végzi.

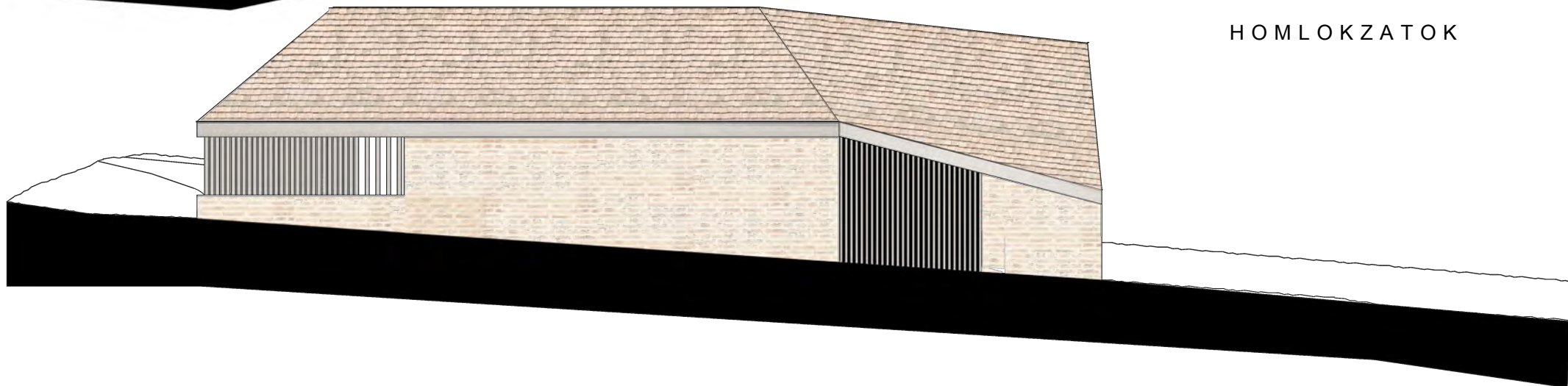
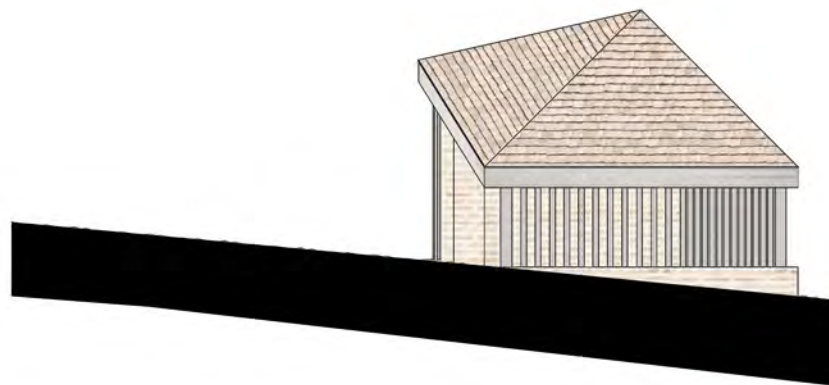
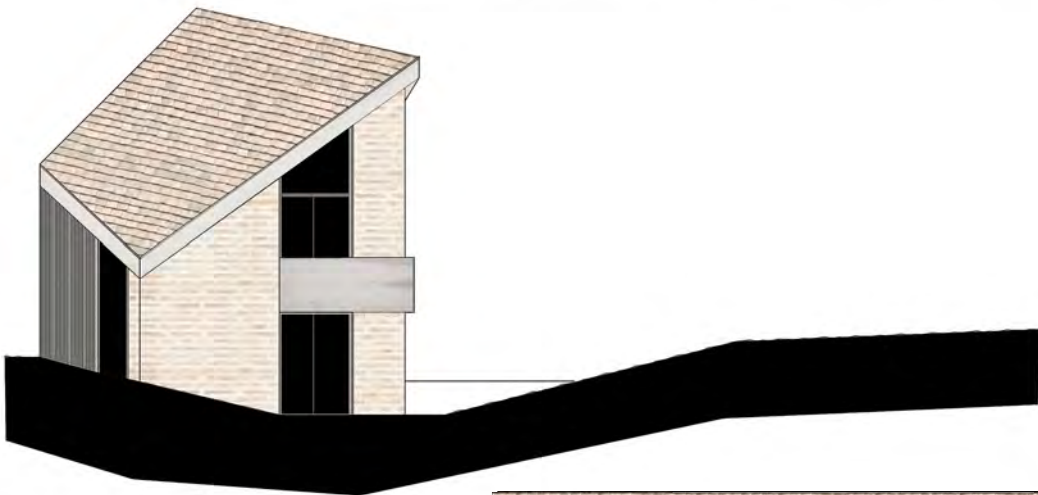
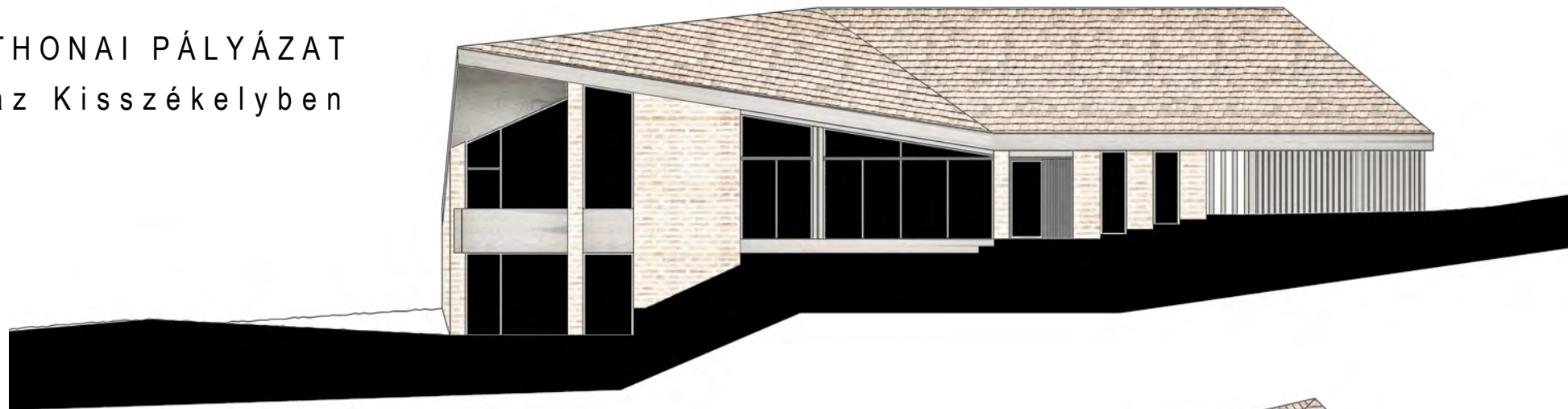
-*Fűtés, hűtés, HMV előállítás*: geotermikus talajszondás hőszivattyú biztosítaná a fűtést, hűtést és a HMV előállítását. Valószínűleg 2 db talajszonda telepítése szükséges.

Hosszas mérlegelés után a következő szempontoknak való megfelelés miatt választottam ezt a magas bekerülési költségű, de hosszútávon költséghatékony és környezetvédelem szempontjából előremutató megoldást:

- funkció: télen hétvégi ház: állandó temperáló fűtés szükséges, olyan hőfokon, hogy hétvégekre könnyen felfűthető legyen akár programozott, akár távvezérelt módon;
  - nyáron állandó használat: klíma, valószínűleg szükség lesz hűtésre a nagyon meleg nyári napokon;
  - a talajszondás hőszivattyú nem igényel állandó felügyeletet, nagy biztonsággal működik;
  - elérhető alternatív energia;
  - mennyezet – padló - felületfűtéssel kombinálva a jelenlegi ismereteim alapján hosszútávon a legköltséghatékonyabb környezettudatos megoldás.
  - HMV előállítását is biztosítja.
- *Páraterhelés kezelése*: egyrészt gravitációs úton, a nyílászárók kinyitásával történik, másrészt hővisszanyerős szellőztetőrendszer kiépítésével: ennek fő jelentősége a zuhanyzóknak van, illetve a konyhai elszívó is ennek a rendszernek a része lenne. Mivel télen csak hétvégeken lenne használva a ház, nyáron pedig gravitációs úton megoldható a páraterhelés kezelése, ezért igen gazdaságosan működtethető a rendszer.

A gépészeti vezetékek, csövezések elsősorban álmennyezetben, padlóban lennének kiépítve.

JÖVŐ OTTHONAI PÁLYÁZAT  
Vidéki ház Kiszékelyben



HOMLOKZATOK













