



MŰSZAKI LEÍRÁS

„B” családi ház kategória

STYLE&DRAW

ENTERŐR TERVEZÉSI PÁLYÁZAT

lakberendezo@styleandhome.hu

www.styleandhome.hu

Pályázat kiíró: Style&Home Kft.

1142 Budapest, Erzsébet királyné útja 125.

+36303497161

2017. március 26.

Tartalomjegyzék

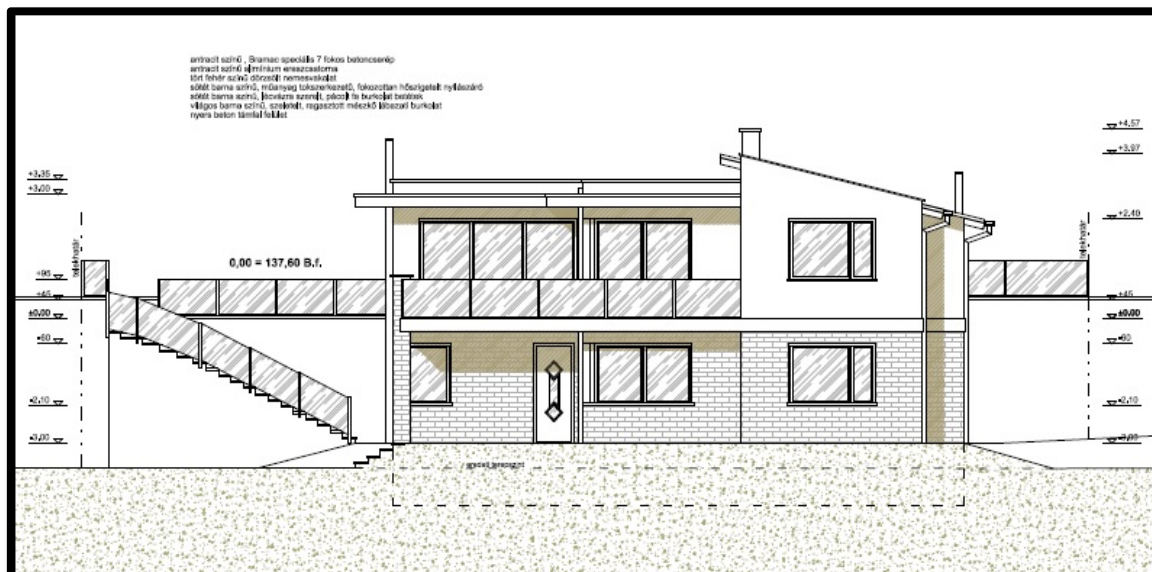
1. ELŐZMÉNYEK.....	2
1.1. Általános ismertetés.....	2
1.2. Tájéltás.....	3
1.3. Jelenlegi alaprajzi elrendezés	4
1.4. Tervezési program	4
2. TANULMÁNY.....	5
2.1. Inspirációk	5
2.2. Design elemek	7
3. KONCEPCIÓ.....	7
4. TERVEZETT ALAPRAJZI ELRENDEZÉS.....	8
5. HELYISÉGEK.....	9
6. ALKALMAZOTT ANYAGOK ÉS SZERKEZETEK	10
6.1. Falazat.....	10
6.2. Nyílászárók	10
6.3. Burkolatok	10
6.4. Álmennyezet.....	11
6.5. Fajanszok, szaniterek.....	11
6.6. Textilek	11
6.7. Lámpák	11
7. IDŐBELI ÜTEMEZÉS.....	11
8. BÚTORKONZIGNÁCIÓ	11
9. MŰSZAKI TERVEK.....	11

1. ELŐZMÉNYEK

ADATOK	
Épület:	
Épület típusa:	Családi ház
Rendeltetése:	Lakóépület
Nagysága:	61,87 m ² + 62,36 m ² (összesen 124,23 m ²)
Szintek száma:	2
Szobák száma:	Nappali + 4 szoba
Cím:	-
Szolgáltatás típusa:	Belső tér átalakítása és berendezése
Megrendelő:	
Név:	Style&Home Kft.
Telefonszám:	36303497161
E-mail cím:	lakberendezo@styleandhome.hu
Cím:	1142 Budapest, Erzsébet királyné útja 125.
Megjegyzés:	
Style&Draw interiőr tervezési pályázat, www.styleandhome.hu	
Dátum:	
2017. március 26.	

1.1. Általános ismertetés

A pályázat keretében a pályázat kiíró által megadott családi ház belső terei kerültek átalakításra. Az átalakítás során a ház modern, letisztult stílusjegyeinek kiemelésére helyeztem a hangsúlyt, ennek megfelelően történt meg a belső helyiségek átalakítása, illetve a földszinti részekben a 90 cm parapet magasságokkal rendelkező homlokzati nyílászárók padlósíntig való kibontása és cseréje.



A ház földszintje 61,87 m², az emelet 62,36 m², amely összesen 124,23 m². Az emelethez tartozik továbbá egy összesen 20,45 m² alapterületű terasz, a földszinten pedig egy 9,44 m²-es fedett és egy 19,73 m²-es nyitott terasz található.

A házat középen egy tartófal osztja két traktusra. Az emeleten és a földszinten is az első, nagyobb rész egybenyitott tér, amelyben kap helyet az emeleten a közösségi tér. Itt a belmagasság mindkét szinten 2,7 m. Az északi, kisebb traktusban található a lépcsőtér, ami felett látható a tető gerendázata, amely folytatódik mindkét irányban, tehát láthatóvá válik a szobában és a vizes helyiségekben is. A földszinti részen a belmagasság azonban ebben a kisebb traktusban is 2,7 m, leszámítva a lépcső terét. A födémvastagság 30 cm.

1.2. Tájolás

A ház utca felőli bejárata az emeleten kapott helyet, ez helyezkedik el az utca szintmagasságában. A bejárati ajtó és az emelet utcafrontja nyugati tájolású. A földszint ezen az oldalon terep támfalat kapott. A házhoz tartozó kert a ház ellenkező, keleti oldalán található. Az emeleten az első traktusban helyet kapó konyha az eredeti utcafronti, nyugati oldalról a terasz oldalára, került, így keleti tájolást kap. A nyitott tér utcafronti falára, a terasz felé fordulva foglal helyet az étkező és a nappali. Az emeleten a második traktusban a lépcsőtől a terasz felé eső szobában kap helyet egy dolgozó. A dolgozó hátfala és a lépcsőtér, valamint másik oldalon a háztartási helyiség és a vendég WC északi tájolásúak.

A földszinten a dolgozó alatt helyezkedik el a gyerekszoba, másik oldalt a gyerekfürdő, melynek ablaka szintén északi tájolású. A nagyobb traktusban egylégtérben található a szülői háló és a wellness részleg. Itt a nyugati oldal támfallal teljesen zárt, a nyílászárók keletre és délre nyílnak. A gyerekszoba nyílászárói szintén keletre és délre nyílnak.

A pályamunka kidolgozása során az eredeti alaprajz a fent bemutatott módon került átalakításra.



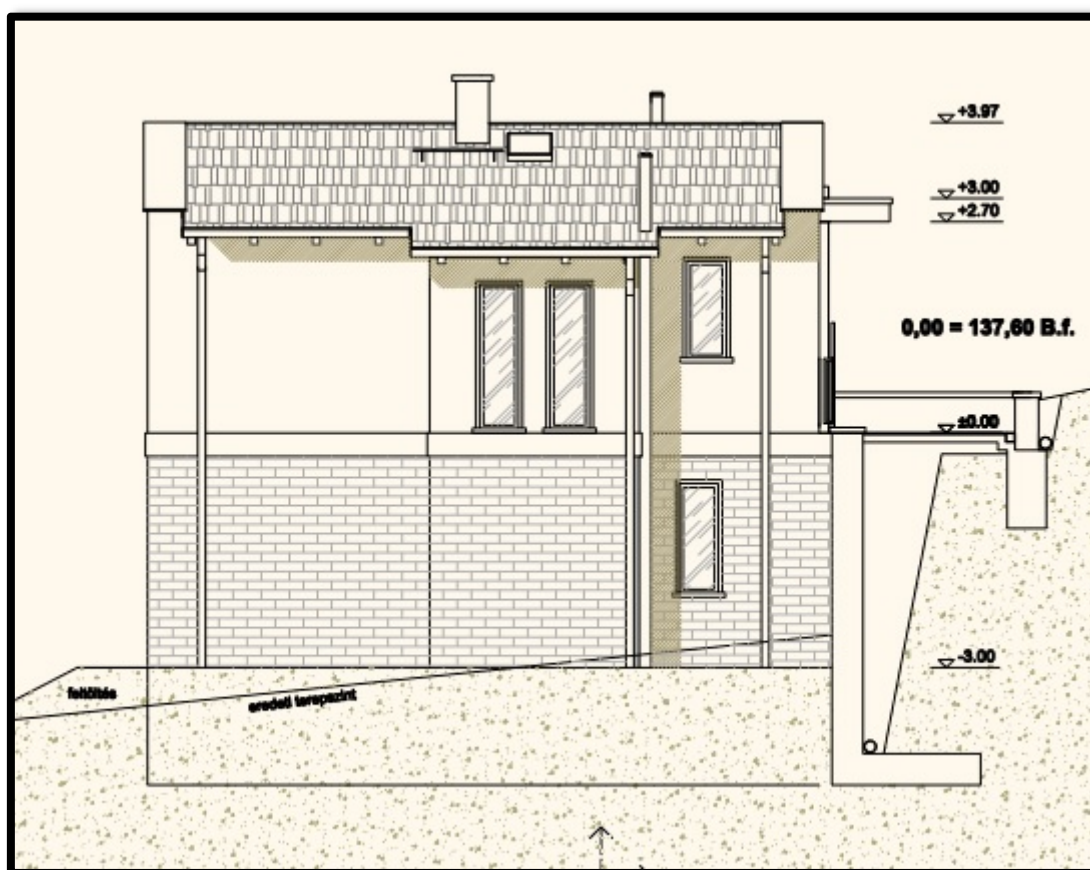
1.3. Jelenlegi alaprajzi elrendezés

Az eredeti építési alaprajzok és metszetek alapján az emeleten található a közösségi tér. A házba belépve rögtön a nyitott konyhába jutunk, ahonnan jobb oldalra és előre felé helyezkedik el az étkező és a nappali. A jobb oldali téréből egyéysz fal hosszúságú teraszajtó gondoskodik a külső térrel való intenzív kapcsolatáról. A teraszra a bejárattól előrefelé haladva pedig hatalmas, földtől induló sarokablak enged kitekintést. Balra indulva eljutunk a ház kisebb traktusába, ahol jobbra található egy hálószoba, amely szintén rendelkezik a teraszra nyíló ajtóval. Balra pedig külön WC és fürdőszoba található.

Középen helyezkedik el a tető látszó gerendái alatt a lépcsőtér, mely U alakú lépcsőnek ad helyet, középen kényelmes pihenővel.

A földszintre érkeve az emeleti szoba alatt itt is egy szoba található, a vizes helyiségek alatt pedig szintén fürdőszoba, ezúttal nem leválasztott WC-vel. Szemben egy viszonylag hosszú közlekedő található, melynek jobb oldalán ablaktalan kiszolgáló helyiségek kaptak helyet, mint a háztartási helyiség és a gardrób, bal oldalán egy szoba, egy külön ajtó a földszinti teraszra, és a közlekedő végén még egy szoba.

Ezen helyiségek kerültek átszervezésre és átalakításra a pályamunkában választott családmódel alapján.



1.4. Tervezési program

A pályázati kiírásban szereplő három családtípus közül a fiatal házaspárt választottam egy óvodáskorú gyerekekkel, akik második gyereket egyelőre nem terveznek.

Számukra ez az alapterületű ház kényelmesen berendezhető, a közösségi terek nem válnak túlszűfolttá, ezáltal az egyes terek jól tudnak funkcionálni. Lehetőség van egy otthoni

dolgozószoba kialakítására, külön fürdőszobákra és háztartási helyiségre, valamint egy wellness is helyet kaphat így ebben a térben.

A választott családmodellre jól alakítható a két traktusú ház, hiszen az emeleten természetes ritmust ad a közösségi tereknek, a középső tartófal spontán módon osztja meg a szintet az aktív és a dolgozó zónára, valamint a kisebb traktus átmenetet biztosít a pihenő tér felé is.

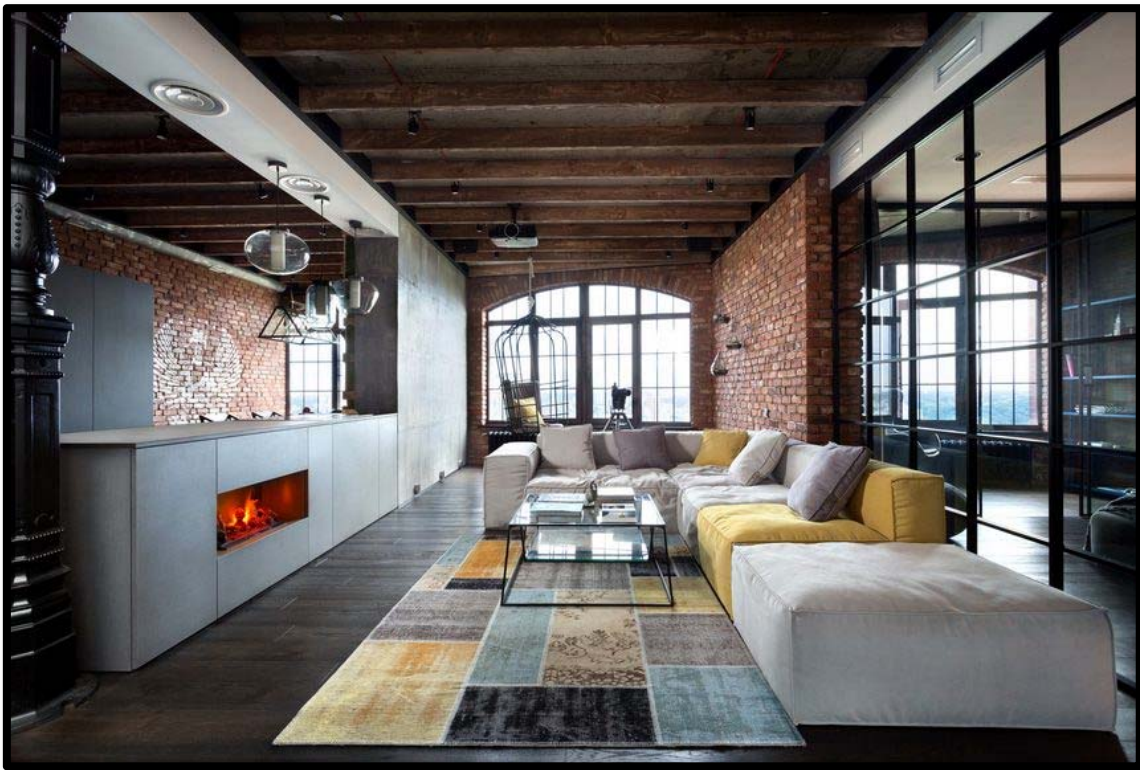
A földszinten a tartófal a gyerekrészt és a szülői részt választja el egymástól, megadva a szülőknek az intimitás lehetőségét, oly módon, hogy mégis egymás szomszédságában vannak, amire ilyen korú gyermek esetében szintén nagy szükség van még.

2. TANULMÁNY

A családi ház elrendezésére és berendezésére a modernség, az alapvető funkcionalitás a jellemző. Minden helyiség úgy lett kialakítva, hogy az ott töltött időt jól kiszolgálja, ugyanakkor a térkapcsolatoknál az is fontos volt, hogy a leválasztott terek minél kevésbé különüljenek el egymástól, az áttekintés, átjárás, a kommunikáció, a közelség minél inkább megvalósulhasson.

2.1. Inspirációk

Az inspirációs forrásként szereplő következő képek közül a sötét keretes nyílászárók kerültek betervezésre, mint a belső tér meghatározó elemei. Nem osztótként, hanem nagy táblákban, ezáltal nem a loft, ha nem a modern hangulatvilágot erősítik, azonban lehetőséget kínálnak arra, hogy a leválasztott terek is bekerüljenek a ház mindennapos vérkeringésébe, így az előtér, a dolgozószoba, a gyerekrészleg. A kisebb traktus gyakorlatilag megnyílik, a lépcsőtér még jobban szolgálja ezáltal összekötő szerepét.



A másik alkalmazott anyag a fehér színű bontott téglá lett, mely az előtérben, a konyhában, a közlekedőben, és a hálószobában kapott helyett, különleges hangulatot adva ezen tereknek.

Fontos szempont volt továbbá egyfajta laza elegancia megvalósulása, semmiképp sem a túláradó luxus, sokkal inkább az emberközelség volt a fontos a tervezés során. Ezt a hangulatot tükrözi az alábbi fürdőszoba.



Ez a fajta könnyedség talán a nappaliban és az étkezőben ismerhető fel leginkább, ahol az ember a könyvekkel körülölelt kanapén úgy foglal helyet, mintha visszatért volna szülei vagy nagyszülei világába, miközben a ház cseppet sem enged a modern funkcionális igények kielégítéséből.

Végül legerősebb inspirációs elem volt az alábbi kép, mely meg is jelenik a nappali falán. Az erős zöld és az erős kék színek visszaköszönnek a falszínekben, a bútorszínekben, sőt, pasztelebb változatban a gyerekrészleg is ezen színekből táplálkozik. A két erős színt egy fáradt türkiz üti le, egyes helyeken a szürke és a barna árnyalatok alkalmazásával visszafogottá válik (dolgozó, szülői háló, fürdőszobák), másutt a fekete-fehér kontrasztja ad neki újabb lendületet (pl. konyha, étkező).

A színek kiválasztásában, főként a nappali tekintetében, Dido Thank you című videóklipjének színhasználata adta a legfőbb inspirációt.



2.2. Design elemek

A ház külső falai a Geo '96 fekete kőpala burkolatát kapták, amely rendkívül impozáns módon visszaköszön a lépcsőtérben is. A sötét burkolat egyértelmű választás volt a sötét keretes nyílászárók mellé, a koncepció az erőteljes, határozott megjelenés elérésén volt.

További design elem még szintén a lépcsőtérben a hatalmas klasszikus stílusú Elter csilár, mely régi idők kastélyainak hangulatát viszi az egyébként modern enteriőrbe. Ezt a klasszikus, illetve művészvilágba hajló hangulatot erősítik a képek. A markáns színeket alkalmazó festményeket ugyanazokban a terekben fekete-fehér rajzok teszik kiegyensúlyozottá, a látványos képmegvilágítók pedig ráerősítenek erre a művészi milliőre.

A sok szín, kép, és a modern funkcionalitásba becsempészett klasszikus, valamint a gyerekrészben retró stílust az egységes sötét keretes nyílászárók és az egységes padlóburkolat tartja egyben.

Megemlítendő a wellness külön világa, mely egy térben foglal helyet a szülői hálóval és fürdővel, egy dobogóval és eltérő színhasználattal kiemelkedik onnan.

3. KONCEPCIÓ

A terek kialakításakor fontosnak tartottam, hogy azok könnyedén ellássák funkciójukat és az összhang spontán módon teremtődjön meg közöttük. A konyhát ezért helyeztem az

előtérrel szemben levő részre, ahol a hatalmas sarokablak elegendő fényt ad a munkafolyamatoknak, valamint kizárja a sarkok alkalmazását, így egy magaselem falból és egy központi munkapultból áll a konyha, amely az előtér felé a reggeliző pulttal nyit. Amennyiben a sarokablak eltolható, nyitható, úgy egy másik adottság is megvalósul, mégpedig a konyha és a teraszon levő grill kapcsolata, amely így egy lépésre kerül a konyhához, elősegítve annak kényelmes használatát. A mosogató a magaselemek végén kapott helyet, amely egy baloldali tálcás, jobb oldalon kiegészítve egy zöldségpucoló résszel, így a tálca nem rögtön a fallal találkozik. A főzőlap és a szagelszívó látványelemként foglal helyet a konyhasziget közepén, szemben az előtér mellett elhelyezkedő étkezővel.

Az étkező és a nappali egy koncepcióra fűzött tálaló és könyvespolc szekrényekből álló alacsony szekrényssorral alkot egy párost. A TV és a biokandalló a sziget mellé került egy beépített szekrénybe, amely elegánsan, de semmiképp sem robusztusan siklik a hosszú teraszajtó elé.

A dolgozószobában még visszaköszön a nappali erős zöld színe, amit a klasszikus szőnyeg és a meleg barna és szürke árnyalatok, valamint a látszó gerendák és az üvegfalon át látszó lépcsőtér csillárja lágyítanak meg, ezáltal téve otthonossá a dolgozó részt.

A lépcső alsó része úgy került kihasználásra, hogy egyik oldalról a gyerekszobában, másik oldalról a gyerekfürdőben nyílik beépített szekrény a lépcső alá. A középen üresen maradó rész könyves és vitrines szekrényvel beépített a lépcső földszintre érkező ágán.

A gyerekszoba és a gyerekfürdő alkalmazza az étkezőben található fáradt türkizt, és kiegészíti azt a jégkék különböző árnyalataival. Így lesz különleges hangulata az egyébként szürkésbarna gyerekfürdőnek. A gyerekszoba az épített polcokkal retró hangulatot áraszt, mely a formákkal játszik, így ad inspiráló háttérrel az intenzív fejlődési szakaszban levő gyermeknek: a polcok a téglalap alakból egyre gömbölyödve oválissá válnak és visszafele, ez a játék pedig folytatódik a mennyezeten a különböző gipszkarton síkokkal.

A szülői háló a visszafogott szürkét helyezi előtérbe, mint a pihenést legjobban szolgáló színt. Itt a háló hasonló színvilágú festménye és a kiegészítő ceruzarajzok dominálnak, valamint hagyják kibontakozni a rendkívül szép formavilágú Marmorin Alice mosdókagylókat és fürdőkádat. A mosdókagylók szépen harmonizálnak a bontott téglaburkolattal. Az egyedüli legválasztott helyiség itt a gardrób és a WC, a WC mögé került beépítésre a szauna, amely átvezet az erőteljes fa erezetű, hajópadlót idéző burkolattal ellátott wellnessbe. Ez a burkolat a padlón, a falon és a 240 cm-re lehozott mennyezeten is megjelenik, mégsem sok, sőt, igazi trópusi hangulatot áraszt, amelyet erősítenek a vízen a spotok megcsillanó fényei, a teljesen nyitott zuhany valamint a hatalmas sarokablak, mely kilátást enged a szabadban kaspóban álló díszes növényekre.

4. TERVEZETT ALAPRAJZI ELRENDEZÉS

Az alaprajz áttervezése során a közösségi terekben azt tartottam szem előtt, hogy a különböző funkciók minél jobban kommunikáljanak egymással, minél kevesebb közlekedő útvonallal lehessen elérni egyiket a másiktól. Ezáltal az üvegfalal zárt, szélfogóként funkcionáló előszobából ugyanúgy egy-egy lépéssel érhető el a konyha, az étkező és a nappali, valamint szintén egy lépéssel átjutunk a tartófal másik oldalára, a kisebb traktusba, ahonnan szintén karnyújtásnyira előre a lépcső, jobbra a dolgozó, balra a kiszolgáló helyiségek kaptak helyet. Ezek az osztások egyébként az eredeti alaprajzon is megfigyelhetők, nem volt szükség nagy áttervezésre. Ami fontos különbség, az a konyha helye, illetve a kamra átszervezése vendég WC-vé, ehhez meg kellett nagyobbítani a helyiséget a háztartási helyiség kárára. Az azonban továbbra is jól funkcionál, mivel elfér

benne egy mosdó, munkapult, mosó-és szárítógép, valamint magasszekrény a háztartási egykőzőknek.

Nagyobb átervezés a földszinten volt, habár nem a kisebb traktusban. Ott megmaradt az eredeti osztás, a dolgozó alatti szoba a gyerekszoba, a fürdőszoba a gyerekfürdő. A falak azonban itt is, ugyanúgy, mint a dolgozóban is, elbontásra kerültek, helyüket hatalmas üvegfalak foglalják, melyek igény szerint függönyözhetőek. Valamint, a lépcső alatti rész beépített szekrényeknek ad helyet mind a gyerekszobában, mind a gyerekfürdőben, megoldva ezzel a gyerekgardrób kérdését, amely így gyakorlatilag a gyerekfürdőben kap helyet, mivel oda esik a lépcső alatt rész magasabban beépíthető része.

A nagyobb traktusba átlépve azonban megszűnt a közlekedő és a falak, egy ajtóval onnan nyílik a szülői háló, mely az ajtón belépve rögtön bal oldalon található, így közel a gyerekszobához. De a nyílászárók is földtől kezdődőre lettek cserélve, ezáltal ez a rész is megnyílik a földszinti terasz felé, csakúgy, mint a gyerekszoba, így kintől is könnyű átjárás biztosított a két rész között. A koncepciónak része volt, hogy habár a tartófal elválasztja két teret, amely indokolt, azonban az összetartozás érzését mégis az adja, ha a két rész közötti átjárás minél több oldalról é minél spontánabb módon biztosított.

A hálóval szemben a gardrób, mellette a leválasztott WC, előtte az említett Marmorin Alice mosdótálakkal, illetve a falon képekkel. A mosdó mögött megbújuk a szauna, amely azonban már fa mennyezeti borítást kapott, így jelezvén, hogy megérkeztünk a wellness részbe. A jacuzzi a dobogóra fellépve közelíthető meg, és itt kiemelve, a sarokablakban gyöngyörű kilátással található a Marmorin Alice fürdőkád is. Mellette nyitott zuhany, amely a fa burkolattal és a jacuzzi látványával trópusi hangulatot áraszt. Ez a rész is természetesen közvetlen összeköttetésben van a földszinti terasszal.

5. HELYISÉGEK

A házban található helyiségek a színes berendezési alaprajzon egyértelműen beazonosíthatók:





6. ALKALMAZOTT ANYAGOK ÉS SZERKEZETEK

6.1. Falazat

A homlokzati falakon az építendő falak anyaga és szigetelése az eredeti anyagokkal egyezik meg.

Az épületen belül az építendő válaszfalak 10 cm széles téglafalak. A gardrószekrények zárófalai és a WC tartály takaró falak 2x2-es, 100-as profilba helyezett, RIGIPS gipszkarton falak. A gyerekszoba polcokat formáló gipszkarton fala 15 cm mélységű, megerősített RIGIPS gipszkarton fal.

6.2. Nyílászárók

A bejárati ajtó acélkeretbe foglalt tejüvegbetétes ajtók. A beltéri ajtók és üvegfalak sötét keretes üvegbetétes ajtók és falak. A vendég WC, háztartási helyiség és gyerekfürdő ajtaja tömör, a tető fagerendázatával megegyező színű fa ajtó. A gardrób és az előszoba ajtaja üveges tolóajtó, a szülői WC ajtaja tejüvegbetétes, sötét keretes, befelé nyíló ajtó. Minden ajtó befelé nyíló.

A homlokzati ablakok a bejárati ajtóval megegyezően sötét keretbe foglalt, hármass üvegezésű ablakok.

Az összes nyílászárót a Hofstädter gyártja.

6.3. Burkolatok

A padlóburkolat minden helyiségben egységes vízálló vinyl padlóburkolat. A falburkolatok a következőképpen alakulnak:

- bontott téglá

- falfesték: szürke, zöld, türkiz
- fa burkolat
- fali csempe és hexagon mozaik burkolat.

A padló- és falburkolatok listáját a konszignációs lista tartalmazza.

6.4. Álmennyezet

Álmennyezet 6 cm-t lebegtetett, 6 cm vastagságú RIGIPS 2x2-es gipszkartonból készült, a helyiségek felé 6 cm kötényfallal, hangulatvilágítással ellátva, a falak, függönyök mentén plafonhoz rögzített, zárt.

Kivéve, teljesen zárt a vendég WC, a háztartási helyiség, a wellness és a szauna fölött.

6.5. Fajanzok, szaniterek

A fajanzok, szaniterek listáját a konszignációs táblázat tartalmazza.

6.6. Textilek

A textilek listáját a konszignációs táblázat tartalmazza.

6.7. Lámpák

A lámpák listáját a konszignációs táblázat tartalmazza.

7. IDŐBELI ÜTEMEZÉS

A ház belső átalakításának ideje a munkafeladatok elvégzésének sorrendjében a következőképpen alakul:

- | | |
|---|--------------|
| • Bontási munkálatok: | 4 hét |
| • Építési munkák: | 2 hét |
| • Gépészet: | 3 hét |
| • Elektromos munkálatok : | 2 hét |
| • Szakipari munkák: (gipszkartonozás, hidegburkolatok lerakása) | 4 hét |
| • Festés-mázolás: | 3 hét |
| • Szerelvényezés-gépészet: | 1 hét |
| • <u>Szerelvényezés-elektromosság:</u> | <u>1 hét</u> |

Összesen: 5 hónap.

8. BÚTORKONSZIGNÁCIÓ

A bútorok listáját a konszignációs táblázat tartalmazza.

9. MŰSZAKI TERVEK

A műszaki terveket pályázathoz csatolt bontási-építési tervek, színes berendezési alaprajzok, padlóburkolat kiosztási terv, falburkolati terv, konyhaterv, világítási és álmennyezeti terv alkotják.